

PROGRAMACIÓN GENERAL ANUAL



Curso 2018/2019

INTRODUCCIÓN.	pág. 4
2. OBJETIVOS DEL CENTRO PARA EL CURSO ACTUAL.	pág. 5
2.1. Educación Infantil.	pág. 5
2.2. 1º Tramo de Primaria.	pág. 7
2.3. 2º Tramo de Primaria.	pág. 8
2.4. Educación Física.	pág. 10
2.5. Plan de Salud.	pág. 10
2.6. Idioma Extranjero Inglés	pág. 11
2.6.1. Inglés Infantil.	pág. 11
2.6.2. Inglés Primaria.	pág. 11
2.7. Segunda Lengua Extranjera.	pág. 12
2.8. Educación Musical y Artística.	pág. 13
2.9. Religión.	pág. 14
2.10. Adecuada Atención Educativa.	pág. 16
2.10.1. E. Infantil.	pág. 16
2.10.2. E. Primaria.	pág. 16
2.11. Pedagogía Terapéutica.	pág. 17
2.12. Audición y lenguaje.	pág. 18
2.13. Respeto al profesorado.	pág. 20
2.14. Respeto a los órganos de gobierno y coordinación.	pág. 21
2.15. Respeto a las instalaciones y equipamientos.	pág. 22
2.16. Respeto a Riesgos Laborales.	pág. 23
2.17. Respeto a medios informáticos.	pág. 25
2.18. Respeto a la gestión económica.	pág. 26
2.19. Respeto al cumplimiento y elaboración de horarios.	pág. 26
2.20. Respeto al Ampa.	pág. 27
2.21. Respeto a la metodología.	pág. 27
2.22. Respeto a atención a la diversidad.	pág. 28
2.23. Respeto a las actividades complementarias y Proyectos de Centro.	pág. 29
2.24. Respeto a los objetivos del proyecto de Dirección.	pág. 29
3. ORGANIZACIÓN DEL CENTRO.	pág. 31
3.1. Organigrama.	pág. 31
3.2. Horario general, horarios del profesorado y del alumnado.	pág. 33
3.3. Criterios para la elaboración de horarios.	pág. 35
3.4. Calendario escolar.	pág. 38
3.5. Calendario de reuniones de padres.	pág. 39
3.6. Calendario de reuniones de la Comisión de Coordinación Pedagógica.	pág. 39
4. ACTIVIDADES COMPLEMENTARIAS Y EXTRAESCOLARES.	pág. 39
4.1. Actividades complementarias dentro y fuera del Centro (Proyectos y días especiales).	pág. 40

4.2. Viaje de Estudios de 6º.	pág. 44
4.3. Propuesta de actividades complementarias dentro y fuera del centro por curso y tramo.	pág. 46
4.3.1. Educación Infantil.	pág. 46
4.3.2. 1º Tramo de Primaria.	pág. 47
4.3.3. 2º Tramo de Primaria.	pág. 48
4.4. Actividades extraescolares.	pág. 50
4.5. Biblioteca de Centro.	pág. 51
5. PROPUESTA CURRICULAR.	pág. 53
5.1. Período de Adaptación en Educación Infantil 3 años.	pág. 53
5.2. Período de Adaptación en Educación Primaria y medidas de coordinación con Educación Infantil. (Proyecto Rumbo a Primaria).	pág. 60
5.3. Medidas de coordinación con la Educación Secundaria Obligatoria.	pág. 64
5.4. Medidas de coordinación entre el profesorado.	pág. 68
5.4.1. Medidas de coordinación entre los profesores de curso.	pág. 68
5.4.2. Medidas de coordinación entre los profesores de tramo.	pág. 70
5.4.3. Medidas de coordinación intertramo.	pág. 72
5.4.4. Medidas de coordinación profesorado atención a la diversidad.	pág. 73
5.4.5. Medidas de coordinación del profesorado de nivel.	pág. 74
5.5. Decisiones a nivel de etapa en relación con las estrategias e instrumentos de evaluación.	pág. 75
5.6. Criterios de promoción.	pág. 77
5.7. Perfiles de las competencias del currículo.	pág. 80
5.8. Medidas a tomar a partir de los resultados de la Evaluación de Diagnóstico.	pág. 80
5.9. Incorporación al SELE.	pág. 87
5.10. Utilización de Anota y Pupilpro.	pág. 88
5.11. Programaciones Docentes.	pág. 88
• Anexo I: Programación Docente Educación Infantil.	
• Programaciones docentes de Primaria: Anota.	
•	
6. PLANES Y PROGRAMAS	pág. 88
Anexo II: Plan de Convivencia.	
Anexo III: Plan de Autoprotección.	
Anexo IV: Plan de Salud.	
Anexo V: Plan de Deporte Escolar.	
Anexo VI: Plan Lector.	
Anexo VII: Plan Lógico Matemático.	
7. OTROS PLANES Y PROGRAMAS.	pág. 88
8. REGLAMENTO DE NORMAS DE ORGANIZACIÓN Y FUNCIONAMIENTO.(Anexo VIII)	pág. 90
9. CONCLUSIONES.	pág. 91

1. INTRODUCCIÓN.

El presente documento recoge las actuaciones a realizar durante el curso académico 2018/2019. Su realización ha sido coordinada y redactada por el Equipo Directivo, teniendo en cuenta las propuestas del Claustro, el Consejo Escolar y todos los sectores de nuestra Comunidad Educativa.

Será aprobada en Claustro, y posteriormente presentada en Consejo Escolar para que quede informado y otorgue su visto bueno.

Parte, de las conclusiones de la Memoria del curso anterior, analizadas en los diferentes sectores, y de la recopilación de las propuestas de mejora que entonces realizamos. Han sido también tenidas en cuenta, nuestras señas de identidad, el diagnóstico de nuestro colegio y de su entorno, nuestra experiencia y los requerimientos de los poderes públicos.

Se remitirán por los cauces establecidos, los diferentes Anexos que forman parte de la misma.

Pretendemos dotar a dichos objetivos y actuaciones, del realismo necesario que nos ayude a cumplirlos. Debido a las últimas modificaciones que la LOMCE estipula, es un documento más vivo que nunca, y sujeto a continua revisión y posibles modificaciones.

2. OBJETIVOS DEL CENTRO PARA EL CURSO ACTUAL

2.1 Educación Infantil

		TIEMPO				
		QUIÉN LO REALIZA				
		RECURSOS				
		ACTUACIONES				
OBJETIVOS						
ÁMBITO	Curricular	<ul style="list-style-type: none"> Seguir evaluando el proceso de enseñanza de las distintas unidades formativas y/o proyectos. 	<ul style="list-style-type: none"> Reunidos al terminar la programación, exponer dificultades, logros y propuestas de mejora. Valorar los recursos materiales, espaciales, temporales. 	<ul style="list-style-type: none"> Humanos Materiales Curriculares 	<ul style="list-style-type: none"> Equipo de Infantil. Nivel 3, 4 y 5 años. Apoyos. 	<ul style="list-style-type: none"> Se realiza al finalizar cada unidad formativa y/o proyecto.
	Curricular/ Organizativo	<ul style="list-style-type: none"> Seguir fomentando la interacción familia-escuela. 	<ul style="list-style-type: none"> Organización y puesta en marcha de diversas actividades que requieran la colaboración de las familias: talleres, salidas, fiestas... 	<ul style="list-style-type: none"> Humanos: padres y profesorado Materiales específicos. Madre/padre representante del aula. 	<ul style="list-style-type: none"> Equipo de Infantil. Padres /madres. 	<ul style="list-style-type: none"> Todo el curso.
	Curricular/Organizativo.	<ul style="list-style-type: none"> Seguir organizando sistemáticamente las reuniones para concretar aspectos a tratar en las unidades formativas y/o proyectos. 	<ul style="list-style-type: none"> Búsqueda de información individual. Puesta en común de todas las propuestas. Toma de decisiones de aspectos a trabajar. 	<ul style="list-style-type: none"> Centro Aula Materiales 	<ul style="list-style-type: none"> Tutoras de 3, 4 y 5 años. Apoyos 	<ul style="list-style-type: none"> Todo el curso.
	Curricular/Organizativo	<ul style="list-style-type: none"> Seguir organizando cada trimestre, una reunión de las tutoras con especialistas 	<ul style="list-style-type: none"> Organización de aspectos pedagógicos, organizativos y de interés Puesta en común de todas las propuestas. Toma de decisiones de aspectos a trabajar. 	<ul style="list-style-type: none"> Humanos Materiales Curriculares 	<ul style="list-style-type: none"> Tutoras de 3, 4 y 5 años. Apoyos Especialistas 	<ul style="list-style-type: none"> Trimestralmente
	Curricular y Organizativo	<ul style="list-style-type: none"> Seguir con la previsión de proyectos para el próximo curso. 	<ul style="list-style-type: none"> Programar reuniones de Infantil para tratar el tema. 	<ul style="list-style-type: none"> Reunión de Infantil. 	<ul style="list-style-type: none"> Tutoras de 3, 4 y 5 años. Alumnos-as Apoyos. 	<ul style="list-style-type: none"> Final del tercer trimestre. (Mayo y Junio)

ÁMBITO

Organizativo/ Curricular.	<ul style="list-style-type: none"> • Poner al día los contenidos de la intranet de infantil. 	<ul style="list-style-type: none"> • Añadir lo que vayamos realizando. 	<ul style="list-style-type: none"> • Tutoras • Apoyo • Especialistas • Materiales(ordenador, internet) 	<ul style="list-style-type: none"> • Tutoras de 3, 4 y 5 años. • Apoyos • Especialistas 	<ul style="list-style-type: none"> • Durante todo el curso.
Curricular	<ul style="list-style-type: none"> • Actualizar libros para el préstamo. 	<ul style="list-style-type: none"> • Comprar los mismos libros para todas las aulas. y/o buscar libros en otras aulas. 	<ul style="list-style-type: none"> • Humanos • Materiales 	<ul style="list-style-type: none"> • Tutoras de 4 y 5 años. • Apoyos. 	<ul style="list-style-type: none"> • Primer y segundo trimestre.
Organizativo/ Curricular.	<ul style="list-style-type: none"> • Renovar los cuentos del aula. 	<ul style="list-style-type: none"> • Revisar los cuentos del aula. • Ver los que están en condiciones de ser usados. • Elaborar una lista de nuevos cuentos. 	<ul style="list-style-type: none"> • Humanos • Materiales 	<ul style="list-style-type: none"> • Tutoras de 3, 4 y 5 años. • Apoyo. 	<ul style="list-style-type: none"> • Primer trimestre.
Curricular	<ul style="list-style-type: none"> • Renovar material de aula. 	<ul style="list-style-type: none"> • Revisar el material del aula. • Elaborar una lista de nuevos materiales. • Equiparar ambas aulas del mismo nivel. 	<ul style="list-style-type: none"> • Humanos • Materiales 	<ul style="list-style-type: none"> • Tutoras de 3, 4 y 5 años. • Apoyos. 	<ul style="list-style-type: none"> • Todo el curso.
Organizativo/ Curricular	<ul style="list-style-type: none"> • Continuar renovando el banco de actividades para Atención Educativa. 	<ul style="list-style-type: none"> • Crear una carpeta que recoja actividades y demás, organizada por niveles. 	<ul style="list-style-type: none"> • Humanos • Materiales • Comprar libros para dejarlos en el aula de Atención Educativa. 	<ul style="list-style-type: none"> • Tutoras de 3, 4 y 5 años que tengan niños de Atención Educativa. 	<ul style="list-style-type: none"> • Todo el curso.
Organizativo	<ul style="list-style-type: none"> • Intentar no coincidir en la sala de alternativa con alumnos de valores de otros cursos 	<ul style="list-style-type: none"> • Crear un horario de utilización de espacios 	<ul style="list-style-type: none"> • Humanos • Materiales 	<ul style="list-style-type: none"> • Tutoras de 3, 4 y 5 años que tengan niños de Atención Educativa. 	<ul style="list-style-type: none"> • Todo el curso.
Curricular	<ul style="list-style-type: none"> • Continuar ampliando el banco de videos, canciones, juegos... (según los proyectos) 	<ul style="list-style-type: none"> • Buscar y organizar contenidos. 	<ul style="list-style-type: none"> • Humanos • Materiales 	<ul style="list-style-type: none"> • Tutoras de 3, 4 y 5 años. • Apoyos. 	<ul style="list-style-type: none"> • Todo el curso.
Organizativo/ Curricular.	<ul style="list-style-type: none"> • Mantener el espacio para Atención Educativa con materiales y mobiliario adaptado a Infantil. 	<ul style="list-style-type: none"> • Gestionar con el equipo directivo. 	<ul style="list-style-type: none"> • Humanos • Materiales • Espaciales 	<ul style="list-style-type: none"> • Tutoras de 3, 4 y 5 años que tengan niños de Atención Educativa. 	<ul style="list-style-type: none"> • Durante todo el curso.

2.2. 1^{er} Tramo de Primaria.

		TIEMPO				
		QUIÉN LO REALIZA				
		RECURSOS				
		ACTUACIONES				
		OBJETIVOS				
ÁMBITO	Organizativo- 1º Nivel	<ul style="list-style-type: none"> Afianzar los hábitos de autonomía, trabajo, orden e higiene. 	<ul style="list-style-type: none"> Trabajar rutinas a diario. Presentar al alumnado normas claras y concisas. 	<ul style="list-style-type: none"> Normas de convivencia. Listado de normas. 	<ul style="list-style-type: none"> Equipo Docente. 	<ul style="list-style-type: none"> Todo el curso.
	Curricular 1º Nivel	<ul style="list-style-type: none"> Potenciar el hábito lector fomentando el uso de la biblioteca de aula y Centro. 	<ul style="list-style-type: none"> Establecer el sistema de préstamo en el aula. Cumplir el horario de la biblioteca de Centro. 	<ul style="list-style-type: none"> Biblioteca de aula y de Centro 	<ul style="list-style-type: none"> Tutores. 	<ul style="list-style-type: none"> Diario+ horario exclusivo de nuestra clase.
	Curricular º Nivel.	<ul style="list-style-type: none"> Afianzar técnicas instrumentales a través de actividades incluidas en Proyectos. 	<ul style="list-style-type: none"> Trabajar matemáticas y lengua desde una perspectiva funcional y significativa. 	<ul style="list-style-type: none"> Textos matemáticos y sociales. Currículo. 	<ul style="list-style-type: none"> Tutor/a. 	<ul style="list-style-type: none"> Todo el curso. A diario.
	Curricular 2º nivel.	<ul style="list-style-type: none"> Mejorar la lectura y comprensión de los textos. Mejorar la expresión oral. 	<ul style="list-style-type: none"> Lecturas individuales y colectivas. Elaboración más sistemática de producciones escritas. Fomento de asambleas, exposiciones... 	<ul style="list-style-type: none"> Biblioteca de aula y centro. Materiales elaborados por los alumnos/as. 	<ul style="list-style-type: none"> Tutores y alumnado. 	<ul style="list-style-type: none"> Diario. Todo el curso.
	Curricular 2º nivel	<ul style="list-style-type: none"> Dotar de estrategias para mejorar la caligrafía. 	<ul style="list-style-type: none"> Escritura de textos variados. 	<ul style="list-style-type: none"> Proyectos. Fichas individuales. 	<ul style="list-style-type: none"> Tutoras. Alumnos. 	<ul style="list-style-type: none"> A diario. Todo el curso.
	Curricular 2º nivel.	<ul style="list-style-type: none"> Reforzar la resolución de problemas. 	<ul style="list-style-type: none"> Trabajar las matemáticas y lengua desde una perspectiva más funcional. Trabajar las matemáticas en gran grupo, pequeño grupo, parejas y de forma individual. 	<ul style="list-style-type: none"> Currículo. Textos sociales matemáticos y lingüísticos de uso cotidiano. Diferentes tipos de problemas atendiendo a datos, operaciones y preguntas. 	<ul style="list-style-type: none"> Tutores y apoyos. 	<ul style="list-style-type: none"> Todo el curso.

ÁMBITO	Curricular 3º nivel	<ul style="list-style-type: none"> Mejorar la comprensión oral y escrita. 	<ul style="list-style-type: none"> Leer diversos tipos de texto y audiciones de textos orales. 	<ul style="list-style-type: none"> Diferentes tipologías textuales. Biblioteca de aula y Centro. 	<ul style="list-style-type: none"> Tutores y apoyos. Familias en casa. 	<ul style="list-style-type: none"> Anual.
	Curricular. 3º nivel.	<ul style="list-style-type: none"> Apreciar la importancia de las matemáticas para tratar cuestiones cotidianas de economía, alimentación, consumo, etc. 	<ul style="list-style-type: none"> Uso de los medios tecnológicos para aplicar conocimientos matemáticos. 	<ul style="list-style-type: none"> Informaciones variadas aportadas por padres y alumnos/as. 	<ul style="list-style-type: none"> Tutora y/o profesora de matemáticas. 	<ul style="list-style-type: none"> Todo el curso escolar.

2. 3. 2º Tramo de Primaria.

TIEMPO						
QUIÉN LO REALIZA						
RECURSOS						
ACTUACIONES						
OBJETIVOS						
ÁMBITO	Curricular 4º Nivel	<ul style="list-style-type: none"> Mejora de los hábitos de trabajo. 	<ul style="list-style-type: none"> Acción tutorial. Coordinación Equipo Docente. Afianzamiento de normas de aula. 	<ul style="list-style-type: none"> Plan de Acción Tutorial. Plan de Convivencia. 	<ul style="list-style-type: none"> Tutores. Equipo Docente. 	<ul style="list-style-type: none"> Anual.
	Curricular 4º Nivel	<ul style="list-style-type: none"> Mejorar el nivel de comprensión lectora. 	<ul style="list-style-type: none"> Utilización de manera más sistemática textos sociales. 	<ul style="list-style-type: none"> Fichas específicas de comprensión lectora. Lecturas en el aula. Autoevaluación. 	<ul style="list-style-type: none"> Tutores. 	<ul style="list-style-type: none"> Anual.
	Curricular y organizativo 4º nivel	<ul style="list-style-type: none"> Iniciación en las técnicas de estudio. 	<ul style="list-style-type: none"> Proyecto. En quinto "Aprendiendo a aprender" 	<ul style="list-style-type: none"> Aula. Profesores y alumnos. 	<ul style="list-style-type: none"> Tutores. 	<ul style="list-style-type: none"> Anual.
	Curricular 5º nivel	<ul style="list-style-type: none"> Fomentar actitudes que mejoren la convivencia entre iguales. 	<ul style="list-style-type: none"> Juegos cooperativos en recreo. Colocación en grupos programación de actividades y trabajos grupales. Lectura sobre convivencia y empatía. 	<ul style="list-style-type: none"> Aula. Plan de convivencia. Alumnos y profesores. 	<ul style="list-style-type: none"> Tutores. Alumnos. 	<ul style="list-style-type: none"> 1º Trimestre. Anual

		<ul style="list-style-type: none"> • Hacer "Mesa de la paz". 				
ÁMBITO	Curricular 5º Nivel	<ul style="list-style-type: none"> • Mejorar y establecer hábitos de estudio. 	<ul style="list-style-type: none"> • Controles periódicos. • División de los contenidos de los temas. • Elaboración de resúmenes y esquemas. • Realización de prelectura, subrayado, resúmenes, esquemas, reglas mnemotécnicas.. 	<ul style="list-style-type: none"> • Técnicas de estudio. 	<ul style="list-style-type: none"> • Tutores. 	<ul style="list-style-type: none"> • Primer trimestre. • Anual
		<ul style="list-style-type: none"> • Usar de modo responsable Internet y mejorar las TIC 	<ul style="list-style-type: none"> • Visionado de videos educativos sobre el uso responsable de las redes sociales. • Trabajos de búsqueda en internet. • Juegos con actividades interactivas. • Charla "Peligros de la Red" 	<ul style="list-style-type: none"> • Aula. • Internet. • Ordenador. • Pizarra digital. 	<ul style="list-style-type: none"> • Tutores. 	<ul style="list-style-type: none"> • 1º Trimestre • Anual.
		<ul style="list-style-type: none"> • Mejorar la comprensión lectora asociada a la resolución de problemas. 	<ul style="list-style-type: none"> • Explicación de enunciados en la pizarra asociados a dibujos. • Resolución de problemas con pizarra digital. • Resolución de problemas de Pruebas de competencias matemática. 	<ul style="list-style-type: none"> • Cuadernillos de problemas. • Pizarra. • Pizarra digital. 	<ul style="list-style-type: none"> • Tutores. 	<ul style="list-style-type: none"> • 2º Trimestre. • Anual
	Organizativo. 6º nivel.	<ul style="list-style-type: none"> • Seguimiento de la convivencia en el aula para prevenir dificultades. 	<ul style="list-style-type: none"> • Charlas, debates, diálogos de situaciones reales. • Trabajo y actividades en grupo. • Elección de responsables mediadores. • Buzón de convivencia. 	<ul style="list-style-type: none"> • Plan de convivencia. • Plan de Acción Tutorial. • Registro conductual en el aula. 	<ul style="list-style-type: none"> • Tutores. 	<ul style="list-style-type: none"> • Anual.

2.4. Educación Física.

						TIEMPO
						QUIÉN LO REALIZA
						RECURSOS
						ACTUACIONES
						OBJETIVOS
ÁMBITO	Curricular/ Organizativo	<ul style="list-style-type: none"> • Usar adecuadamente la bolsa de aseo y los nuevos vestuarios. 	<ul style="list-style-type: none"> • Lavarse manos y cara. • Cambiarse la camiseta. • Peinarse. • Consensuar las normas de uso de los vestuarios. 	<ul style="list-style-type: none"> • Aseos del centro. • Bolsa de aseo. • Vestuarios. 	<ul style="list-style-type: none"> • Docente Educación física. • Alumnos. 	<ul style="list-style-type: none"> • Todo el curso. • Al finalizar las sesiones de E. Física.
	Curricular	<ul style="list-style-type: none"> • Valorar la importancia de realizar actividad física a diario. 	<ul style="list-style-type: none"> • Motivar y realizar propuestas para la práctica de actividad física dentro y fuera del horario escolar. 	<ul style="list-style-type: none"> • Pista polideportiva. • Entorno. • Plan de Deporte Escolar. 	<ul style="list-style-type: none"> • Docentes. • Alumnos. 	<ul style="list-style-type: none"> • Todo el curso en las sesiones de E. Física.
	Curricular	<ul style="list-style-type: none"> • Respetar las normas de clase y las reglas de los juegos. 	<ul style="list-style-type: none"> • Corregir conductas y comportamientos inadecuados. 	<ul style="list-style-type: none"> • Normas establecidas. • Plan de Convivencia. • Plan de Deporte Escolar. 	<ul style="list-style-type: none"> • Docentes. • Alumnos. 	<ul style="list-style-type: none"> • Todo el curso.
ÁMBITO	Organizativo	<ul style="list-style-type: none"> • Mayor implicación y participación del profesorado sobre el Plan de Deporte Escolar. 	<ul style="list-style-type: none"> • Elaboración de fichas, carteles y calendario que tendrá cada profesor en el aula para motivar al alumnado. 	<ul style="list-style-type: none"> • Fichas informativas. • Plan de Deporte Escolar. 	<ul style="list-style-type: none"> • Coordinador del Plan. • Docentes. 	<ul style="list-style-type: none"> • Todo el curso.

2.5. Plan de Salud

						TIEMPO
						QUIÉN LO REALIZA
						RECURSOS
						ACTUACIONES
						OBJETIVOS
ÁMBITO	Curricular	<ul style="list-style-type: none"> • Consolidar el consumo de frutas y verduras. 	<ul style="list-style-type: none"> • 1 sesión concienciación. • 1 día a la semana consumo de frutas y verduras. 	<ul style="list-style-type: none"> • Fruta. • Material multimedia. • Carteles. • Plan de Fruta y verdura. • Plan de Salud. 	<ul style="list-style-type: none"> • Todo el profesorado. • Coordinador de Salud. 	<ul style="list-style-type: none"> • Todo el curso.

Curricular	<ul style="list-style-type: none"> Disminución de ruido en el centro escolar. 	<ul style="list-style-type: none"> Semáforo medida nivel de ruido rotativo por las aulas. 	<ul style="list-style-type: none"> Material multimedia. Fichas. Carteles. Semáforo. 	<ul style="list-style-type: none"> Todo el profesorado. Coordinador de Salud. 	<ul style="list-style-type: none"> Todo el curso cada día acciones puntuales.
	<ul style="list-style-type: none"> Iniciar taller de primeros auxilios (6º de Primaria). 	<ul style="list-style-type: none"> Taller del ayuntamiento a realizar en varias sesiones 	<ul style="list-style-type: none"> Personal sanitario y material suministrado por ellos. 	<ul style="list-style-type: none"> Ayuntamiento de Cartagena. 	<ul style="list-style-type: none"> 3 sesiones de 1 hora

2.6. Idioma Extranjero: inglés.

2.6.1. Inglés Infantil.

						TIEMPO
						QUIÉN LO REALIZA
						RECURSOS
						ACTUACIONES
						OBJETIVOS
ÁMBITO	Curricular	<ul style="list-style-type: none"> Dotar a los niños de oportunidades de liberar energía a través del inglés. 	<ul style="list-style-type: none"> Actividades de respuesta física e imitación. Actividades manuales. 	<ul style="list-style-type: none"> Humanos. Imágenes. Audiovisual. Materiales variados. 	<ul style="list-style-type: none"> Especialista. 	<ul style="list-style-type: none"> Todo el curso.
	Curricular	<ul style="list-style-type: none"> Introducir el vocabulario nuevo y reforzar el ya sabido, siguiendo en lo posible la programación de los tutores. 	<ul style="list-style-type: none"> Actividades sistemáticas de presentación de vocabulario y algunas estructuras sencillas aprovechando los recursos disponibles. Áreas Transversales. Fiestas. 	<ul style="list-style-type: none"> Humanos. Materiales. 	<ul style="list-style-type: none"> Especialistas. Tutores. 	<ul style="list-style-type: none"> Todo el curso.

2.6.2. Inglés. Primaria.

						TIEMPO
						QUIÉN LO REALIZA
						RECURSOS
						ACTUACIONES
						OBJETIVOS
ÁMBITO	Organizativo/Curricular	<ul style="list-style-type: none"> Fomentar la participación activa en las actividades de aula. 	<ul style="list-style-type: none"> Rutinas diarias. Simulación de situaciones reales de comunicación en el aula. Diálogos, sencillas conversaciones y entrevistas. 	<ul style="list-style-type: none"> Humanos. 	<ul style="list-style-type: none"> Especialistas. 	<ul style="list-style-type: none"> Todo el curso.

		<ul style="list-style-type: none"> • Trabajos en parejas y grupos. 			
Curricular	<ul style="list-style-type: none"> • Desarrollar las capacidades individuales de forma significativa. 	<ul style="list-style-type: none"> • Actividades de refuerzo, apoyo y ampliación. • Autoevaluación y reflexión sobre las propias capacidades. 	<ul style="list-style-type: none"> • Humanos. • Materiales. 	<ul style="list-style-type: none"> • Especialistas. • Plan de Atención a la Diversidad. 	<ul style="list-style-type: none"> • Todo el curso.
Curricular	<ul style="list-style-type: none"> • Progresar en la adquisición de la competencia comunicativa básica que, al menos en una lengua extranjera, les permita comprender y expresar mensajes sencillos referidos a situaciones de la vida diaria. 	<ul style="list-style-type: none"> • Potenciar el uso de la lengua objeto de estudio como forma de comunicación habitual en el aula. • Utilizar material impreso y audiovisual, que contenga mensajes cotidianos y reales en la lengua extranjera. • Simular situaciones de la vida diaria para reaccionar ante ellas. 	<ul style="list-style-type: none"> • Humanos. • Materiales. 	<ul style="list-style-type: none"> • Especialistas. 	<ul style="list-style-type: none"> • Todo el curso.

2.7. Segunda Lengua extranjera: Francés.

						TIEMPO
						QUIÉN LO REALIZA
						RECURSOS
						ACTUACIONES
						OBJETIVOS
ÁMBITO	Curricular	<ul style="list-style-type: none"> • Escuchar y comprender mensajes orales. 	<ul style="list-style-type: none"> • Realización de ejercicios de discriminación auditiva. 	<ul style="list-style-type: none"> • CD • Lecturas variadas. • Videos. • Internet 	<ul style="list-style-type: none"> • Especialista en francés. 	<ul style="list-style-type: none"> • Todo el curso.
	Curricular	<ul style="list-style-type: none"> • Incluir canciones en francés en celebraciones del Centro. 	<ul style="list-style-type: none"> • Preparación de Villancico en Francés. 		<ul style="list-style-type: none"> • Especialista en francés. 	<ul style="list-style-type: none"> • Todo el curso.

Curricular	<ul style="list-style-type: none"> • Implicar a la familia en la mejora de la lectura y comprensión de textos en francés. 	<ul style="list-style-type: none"> • Lectura de un libro en francés durante el período vacacional. 	<ul style="list-style-type: none"> • Bibliografía específica. • Ficha de orientaciones para la lectura. 	<ul style="list-style-type: none"> • Ampa. • Especialista en francés. • Familias. 	<ul style="list-style-type: none"> • 2º Trimestre.
------------	--	---	---	--	---

2. 8. Educación musical y artística.

					TIEMPO	
					QUIÉN LO REALIZA	
		RECURSOS				
		ACTUACIONES				
		OBJETIVOS				
ÁMBITO	Curricular	<ul style="list-style-type: none"> • Desarrollar actividades que permitan el conocimiento de los distintos aspectos musicales adaptados a cada etapa. 	<ul style="list-style-type: none"> • Actividades planteadas en el aula y Centro tanto individuales como grupales. 	<ul style="list-style-type: none"> • CDs • PDi. • Audiciones. • Actividades complementarias. • Instrumentos. • Fichas de trabajo. • Proyectos. 	<ul style="list-style-type: none"> • Profesores de música. • En ocasiones colabora el tutor. 	<ul style="list-style-type: none"> • Todo el curso.
	Curricular	<ul style="list-style-type: none"> • Adquirir unos conocimientos musicales básicos que permita el disfrute y convierta a los alumnos/as en oyentes críticos. 	<ul style="list-style-type: none"> • Actividades planteadas en el aula y Centro tanto individuales como grupales. 	<ul style="list-style-type: none"> • CDs • PDi. • Audiciones. • Actividades complementarias. • Instrumentos. • Fichas de trabajo. • Proyectos. 	<ul style="list-style-type: none"> • Maestra de música. • En ocasiones colabora el tutor. 	<ul style="list-style-type: none"> • Todo el curso.
	Curricular	<ul style="list-style-type: none"> • Establecer un clima de trabajo basado en el compañerismo y el respeto. 	<ul style="list-style-type: none"> • Actividades planteadas en el aula y Centro tanto individuales como grupales. • Elaborar cuadro de normas de aula en la hora de música. 	<ul style="list-style-type: none"> • Conversaciones y búsqueda de momentos para la convivencia. 	<ul style="list-style-type: none"> • Maestra de música. 	<ul style="list-style-type: none"> • Todo el curso.
	Curricular	<ul style="list-style-type: none"> • Organizar y seleccionar la música para los proyectos de Centro y las entradas al colegio 	<ul style="list-style-type: none"> • Diseñar y seleccionar las bandas musicales que se utilizarán en todas las actividades del centro y en aquellos momentos que se necesiten. 	<ul style="list-style-type: none"> • Equipo musical y selección de música diversa. 	<ul style="list-style-type: none"> • Alumnos de 6º. • Profesor de música. 	<ul style="list-style-type: none"> • Todo el curso.

Curricular	<ul style="list-style-type: none"> Seguir trabajando la Muestra de Arte a lo largo del curso de una manera más operativa, sistemática y funcional. 	<ul style="list-style-type: none"> Incluir en el área de plástica y las programaciones docentes de manera paulatina, lo trabajado. Crear rincones de arte en las aulas. 	<ul style="list-style-type: none"> Documentos variados referidos al pintor elegido. Unidades Formativas. Proyectos. 	<ul style="list-style-type: none"> Tutor. Equipo de Nivel. Equipo Directivo. 	<ul style="list-style-type: none"> Todo el curso.
Curricular	<ul style="list-style-type: none"> Conocer trabajos tradicionales relacionados con el arte. 	<ul style="list-style-type: none"> Visita del alfarero. Creación de figuras de cerámica por parte del alumnado. 	<ul style="list-style-type: none"> Alfarero. Arcilla. Utensilios. 	<ul style="list-style-type: none"> Alumnos de 1º a 4º de Primaria. 	<ul style="list-style-type: none"> 1º Trimestre
Curricular	<ul style="list-style-type: none"> Seguir conociendo la pintura de pared y sus características y aplicarlo en el patio del colegio. 	<ul style="list-style-type: none"> Pintar el muro del patio de infantil (y cuando no quede espacio seguir por el de primaria) 	<ul style="list-style-type: none"> Muro. Pintura. 	<ul style="list-style-type: none"> Alumnos y tutores 	<ul style="list-style-type: none"> Último trimestre.

2.9. Religión

2.9.1 Religión Infantil

		TIEMPO				
		QUIÉN LO REALIZA				
		RECURSOS				
		ACTUACIONES				
		OBJETIVOS				
ÁMBITO	Curricular	<ul style="list-style-type: none"> Fomentar el respeto a los compañeros aceptando las diferencias. 	<ul style="list-style-type: none"> Realización de juegos de relación. Lectura de cuentos y diálogos sobre la igualdad. 	<ul style="list-style-type: none"> Cuentos. Videos. Pizarra digital 	<ul style="list-style-type: none"> Especialista Religión 	<ul style="list-style-type: none"> Todo el curso.
	Curricular	<ul style="list-style-type: none"> Descubrir a Jesús como un Amigo que nos ama 	<ul style="list-style-type: none"> Trabajando relatos Bíblicos de la vida de Jesús 	<ul style="list-style-type: none"> Biblia infantil Videos. Canciones. Pizarra digital. 	<ul style="list-style-type: none"> Especialista de Religión. 	<ul style="list-style-type: none"> Todo el curso.
	Curricular	<ul style="list-style-type: none"> Conocer el auténtico mensaje cristiano de la Navidad 	<ul style="list-style-type: none"> Vela Solidaria de Manos Unidas. Recogida de alimentos en Navidad. 	<ul style="list-style-type: none"> Materiales de diferentes asociaciones. 	<ul style="list-style-type: none"> Especialista de Religión. 	<ul style="list-style-type: none"> Diciembre

2.9.2 Religión.Primaria

					TIEMPO	
					QUIÉN LO REALIZA	
		RECURSOS				
		ACTUACIONES				
		OBJETIVOS				
ÁMBITO	Curricular	<ul style="list-style-type: none"> • Conocer el mensaje de Jesús y seguir sus enseñanzas. 	<ul style="list-style-type: none"> • Trabajando relatos bíblicos de la vida de Jesús y sus enseñanzas. 	<ul style="list-style-type: none"> • La biblia. • Biblia digital • Pizarra digital 	<ul style="list-style-type: none"> • Especialista de Religión. 	<ul style="list-style-type: none"> • Todo el curso.
	Curricular	<ul style="list-style-type: none"> • Valorar las celebraciones comunitarias de las fiestas religiosas. 	<ul style="list-style-type: none"> • Celebración de la Navidad,, Ofrenda floral. • Elaboración de murales 	<ul style="list-style-type: none"> • Biblia. • Canciones. • Pizarra digital. 	<ul style="list-style-type: none"> • Especialista de Religión. • Colaboración de las familias. 	<ul style="list-style-type: none"> • Todo el curso.
	Curricular	<ul style="list-style-type: none"> • Descubrir y practicar el valor de la solidaridad en la sociedad actual. 	<ul style="list-style-type: none"> • Campaña del Domund. • Vela Solidaria de Manos Unidas. • Recogida de alimentos en Navidad. 	<ul style="list-style-type: none"> • Materiales de diferentes asociaciones. 	<ul style="list-style-type: none"> • Especialista de Religión. 	<ul style="list-style-type: none"> • Todo el curso.
	Curricular	<ul style="list-style-type: none"> • Valorar la importancia de la paz y desarrollar en los niños actitudes en su entorno más cercano, colegio ,amigos, familia. 	<ul style="list-style-type: none"> • Trabajos de investigación sobre personajes que destacan en pro de la paz, elaboración de murales, trabajos en grupo. 	<ul style="list-style-type: none"> • Materiales específicos. • Audiovisuales 	<ul style="list-style-type: none"> • Especialistas de religión, todo el profesorado del centro 	<ul style="list-style-type: none"> • Todo el curso

2.10. Adecuada Atención Educativa (Alternativa Religión-Valores Cívicos y Morales).

2.10.1. Infantil

		TIEMPO				
		QUIÉN LO REALIZA				
		RECURSOS				
		ACTUACIONES				
		OBJETIVOS				
ÁMBITO	Organizativo/Curricular Alternativa.	<ul style="list-style-type: none"> Continuar desarrollando en el alumnado competencias sociales, artísticas, culturales y humanas desde la funcionalidad. Seguir mejorando el banco de actividades para alternativa. 	<ul style="list-style-type: none"> Actividades de activación de la inteligencia. Colaboración en tareas del centro (alumnos de 3 años, biblioteca, etc.) Juegos. Actividades de plástica. Actividades de valores. 	<ul style="list-style-type: none"> Humanos. Programación. Libros. Revistas. Películas. Internet. Fotografías. Textos variados. Materiales plásticos. Prensa. Juegos variados, etc. 	<ul style="list-style-type: none"> Profesorado que recibe alumnado de alternativa. Tutores. 	<ul style="list-style-type: none"> Todo el curso.

2.10.2. Primaria (Valores Cívicos y Sociales).

		TIEMPO				
		QUIÉN LO REALIZA				
		RECURSOS				
		ACTUACIONES				
		OBJETIVOS				
ÁMBITO	Organizativo/Curricular	<ul style="list-style-type: none"> Seguir desarrollando en el alumnado competencias sociales, y valores cívicos. 	<ul style="list-style-type: none"> Aumentar el banco de actividades referidas al tema. Mejorar bibliografía en nivel. Utilizar la biblioteca de Centro para extraer información. 	<ul style="list-style-type: none"> Humanos. Programación. Libros. Revistas. Películas. Internet. Fotografías. Textos variados. Materiales plásticos. Prensa. Juegos variados, etc. Bibliografía sobre educación cívica y moral. 	<ul style="list-style-type: none"> Profesorado que recibe alumnado de valores cívicos y sociales. 	<ul style="list-style-type: none"> Todo el curso.

2.11. Pedagogía terapéutica.

		TIEMPO				
		QUIÉN LO REALIZA				
		RECURSOS				
		ACTUACIONES				
		OBJETIVOS				
ÁMBITO	Organizativo	<ul style="list-style-type: none"> Seguir dotando al aula de PT y AL de recursos materiales y metodológicos para facilitar el acceso a la información y aprendizaje del alumnado. 	<ul style="list-style-type: none"> Atención dentro y fuera del aula. Organización del aula. Recopilación de materiales. 	<ul style="list-style-type: none"> PTs. Aula. Materiales específicos. TIC. 	<ul style="list-style-type: none"> PTs 	<ul style="list-style-type: none"> Durante todo el curso
	Organizativo	<ul style="list-style-type: none"> Actualizar el inventario del material del aula de PT y AL llevando un control exhaustivo del mismo. 	<ul style="list-style-type: none"> Hacer un listado de material por áreas y funciones. 	<ul style="list-style-type: none"> PT. Aula. Materiales específicos. TIC 	<ul style="list-style-type: none"> PT. 	<ul style="list-style-type: none"> Durante todo el curso
	Curricular	<ul style="list-style-type: none"> Favorecer el desarrollo y las capacidades personales de nuestros AC-NEAE, potenciando la integración normalización en el grupo clase. 	<ul style="list-style-type: none"> Reuniones conjuntas con los responsables de AS-TRADE, con PTs, AL, tutores. Tutores conjuntas con padres y madres. 	<ul style="list-style-type: none"> PT, AL, AS-TRADE, ASIDO Materiales: Agenda, carteles con pictogramas, metodologías específicas de trabajo en casa. 	<ul style="list-style-type: none"> PTS. en coordinación con tutor, AL y personal de ASTRATE, ASIDO 	<ul style="list-style-type: none"> Al menos una vez por trimestre.
	Organizativo y Curricular.	<ul style="list-style-type: none"> Establecer pautas de actuación conjunta, en concreto con asociaciones externas al centro (Astrade, gabinetes psicopedagógicos...), informando a las familias 	<ul style="list-style-type: none"> Seguimiento de casos con los que se trabaja fuera del Centro. 	<ul style="list-style-type: none"> Equipo de Atención a la Diversidad. 	<ul style="list-style-type: none"> Equipo de Atención a la Diversidad. 	<ul style="list-style-type: none"> Siempre que se requiera.
	Organizativo.	<ul style="list-style-type: none"> Servir de coordinación con instancias externas al Centro. 	<ul style="list-style-type: none"> Participación en la CCP en lo relativo a temas relacionados con atención a la diversidad. 	<ul style="list-style-type: none"> PTs, AL, EOEP. 	<ul style="list-style-type: none"> PTs, AL, EOEP. 	<ul style="list-style-type: none"> Durante todo el curso
	Curricular	<ul style="list-style-type: none"> Colaborar con los diferentes órganos del Centro. Ser un recurso para el Centro en la elaboración de PTI. 	<ul style="list-style-type: none"> Seguimiento de casos. 	<ul style="list-style-type: none"> PTs, AL, EOEP. 	<ul style="list-style-type: none"> Equipo de Atención a la Diversidad. 	<ul style="list-style-type: none"> Durante todo el curso

<ul style="list-style-type: none"> Mantener una coordinación con el EOEP del sector a través de su orientadora y con los EOEPS específicos, realizando un seguimiento activo del Plan de Atención a la Diversidad. Favorecer la integración del alumnado con nee durante el recreo. 	<ul style="list-style-type: none"> Reuniones puntuales. Organización de actividades que faciliten la comunicación, socialización e integración del alumnado. 	<ul style="list-style-type: none"> PTs AL EOEP PTs, AL, pictogramas y materiales de psicomotricidad. 	<ul style="list-style-type: none"> PTs AL EOEP PTs, AL 	<ul style="list-style-type: none"> Durante todo el curso. Durante todo el curso
---	--	--	--	---

2.12. Audición y Lenguaje.

					TIEMPO	
					QUIÉN LO REALIZA	
					RECURSOS	
					ACTUACIONES	
					OBJETIVOS	
ÁMBITO	Organizativo.	<ul style="list-style-type: none"> Poner en marcha el aula de logopedia. 	<ul style="list-style-type: none"> Centro. Aula de AL y PT Recopilación de material. 	<ul style="list-style-type: none"> AL. Aula. 	<ul style="list-style-type: none"> AL. Centro. 	<ul style="list-style-type: none"> Anual.
	Curricular Infantil	<ul style="list-style-type: none"> Ayudar a superar las deficiencias dentro de la normalización. 	<ul style="list-style-type: none"> Análisis de los documentos de seguimiento e informes. 	<ul style="list-style-type: none"> AL. Aula AL y PT Materiales específicos. PTI 	<ul style="list-style-type: none"> AL 	<ul style="list-style-type: none"> 5 días semanales. Anual.
	Curricular Infantil.	<ul style="list-style-type: none"> Estimular las capacidades sensorio-perceptivas y mentales de los alumnos/as. 	<ul style="list-style-type: none"> Uso de material específico. 	<ul style="list-style-type: none"> Al. Currículo. Programaciones. Tutores. 	<ul style="list-style-type: none"> AL 	<ul style="list-style-type: none"> 5 días semanales. Anual.
	Curricular Infantil	<ul style="list-style-type: none"> Desarrollar la motricidad fina que afecta a los órganos de la articulación. 	<ul style="list-style-type: none"> Uso de material específico en pequeño grupo. 	<ul style="list-style-type: none"> Materiales específicos TIC. Aula AL y PT 	<ul style="list-style-type: none"> AL 	<ul style="list-style-type: none"> 5 días semanales. Anual.
	Curricular Infantil	<ul style="list-style-type: none"> Estimular las bases de la percepción y discriminación fonética y auditiva. 	<ul style="list-style-type: none"> Uso de material específico en el aula ordinaria y aula de AL y PT 	<ul style="list-style-type: none"> Específicos. TIC Aula de AL y PT 	<ul style="list-style-type: none"> AL 	<ul style="list-style-type: none"> 5 días semanales. Anual.

Curricular Infantil	<ul style="list-style-type: none"> • Contribuir a la adquisición de hábitos. 	<ul style="list-style-type: none"> • Coordinación con Equipo Docente. 	<ul style="list-style-type: none"> • AL. • Tutores. 	<ul style="list-style-type: none"> • Tutores. • AL 	<ul style="list-style-type: none"> • 5 días semanales. • Anual.
Organizativo Infantil	<ul style="list-style-type: none"> • Establecer lazos de colaboración con las familias. 	<ul style="list-style-type: none"> • Citar a las familias cuando sea necesario. 	<ul style="list-style-type: none"> • Aula. • Centro. • Familia. 	<ul style="list-style-type: none"> • Tutores. • Familia. • AL 	<ul style="list-style-type: none"> • 5 días semanales. • Anual.
Organizativo Infantil	<ul style="list-style-type: none"> • Coordinar con los tutores el seguimiento del alumnado. 	<ul style="list-style-type: none"> • Reuniones de tramo y de nivel. 	<ul style="list-style-type: none"> • Aula. • Centro. • Familia. • PTI 	<ul style="list-style-type: none"> • Tutores. • Familia. • AL 	<ul style="list-style-type: none"> • 5 días semanales. • Anual.
Curricular Primaria	<ul style="list-style-type: none"> • Colaborar en la elaboración de las ACI. 	<ul style="list-style-type: none"> • Coordinación con orientadora y tutor. 	<ul style="list-style-type: none"> • AL. • Orientadora • Equipos Docentes. 	<ul style="list-style-type: none"> • AL 	<ul style="list-style-type: none"> • 5 días semanales. • Anual.
Curricular Primaria	<ul style="list-style-type: none"> • Superar las deficiencias. 	<ul style="list-style-type: none"> • Análisis de los documentos de seguimiento e informes. • Refuerzo positivo. 	<ul style="list-style-type: none"> • AL. • Aula AL y PT • Materiales específicos. • PTI 	<ul style="list-style-type: none"> • AL 	<ul style="list-style-type: none"> • 5 días semanales. • Anual.
Curricular Primaria	<ul style="list-style-type: none"> • Contribuir a la integración más normalizada del alumnado. 	<ul style="list-style-type: none"> • Actividades emocionales y de integración. 	<ul style="list-style-type: none"> • Al. • Currículo. • Programaciones. • Tutores. 	<ul style="list-style-type: none"> • AL 	<ul style="list-style-type: none"> • 5 días semanales. • Anual.
Curricular Primaria.	<ul style="list-style-type: none"> • Estimular las bases de la percepción y discriminación fonética y auditiva. 	<ul style="list-style-type: none"> • Uso de material específico en pequeño grupo. 	<ul style="list-style-type: none"> • Materiales específicos TIC. • Aula AL 	<ul style="list-style-type: none"> • AL 	<ul style="list-style-type: none"> • 5 días semanales. • Anual.
Curricular Primaria.	<ul style="list-style-type: none"> • Contribuir a la adquisición de hábitos. 	<ul style="list-style-type: none"> • Uso de material específico en el aula ordinaria y aula de AL. 	<ul style="list-style-type: none"> • Específicos. • TIC • Aula de AL. 	<ul style="list-style-type: none"> • AL 	<ul style="list-style-type: none"> • 5 días semanales. • Anual.

Curricular Primaria.	<ul style="list-style-type: none"> • Coordinar con los tutores el seguimiento y actuaciones. 	<ul style="list-style-type: none"> • Coordinación con Equipo Docente. 	<ul style="list-style-type: none"> • AL. • Tutores. • Orientadora. 	<ul style="list-style-type: none"> • Tutores. • AL 	<ul style="list-style-type: none"> • 5 días semanales. <p>Anual.</p>
Curricular Primaria.	<ul style="list-style-type: none"> • Asesorar a las familias del alumno sobre las actuaciones específicas a seguir. 	<ul style="list-style-type: none"> • Citar a las familias cuando sea necesario. 	<ul style="list-style-type: none"> • Aula. • Centro. • Familia. • Orientadora. 	<ul style="list-style-type: none"> • Tutores. • Familia. • AL 	<ul style="list-style-type: none"> • 5 días semanales. <p>Anual.</p>
Curricular Primaria.	<ul style="list-style-type: none"> • Aumentar el vocabulario expresivo-comprensivo estableciendo relaciones entre ellos. 	<ul style="list-style-type: none"> • Actividades específicas en aula y fuera de ella. 	<ul style="list-style-type: none"> • AL. • Material específico. 	<ul style="list-style-type: none"> • AL 	<ul style="list-style-type: none"> • 5 días semanales. <p>Anual.</p>
Curricular Primaria.	<ul style="list-style-type: none"> • Favorecer la integración del alumnado con nee durante el recreo. 	<ul style="list-style-type: none"> • Organización de actividades que faciliten la comunicación, socialización e integración del alumnado. 	<ul style="list-style-type: none"> • PTs • AL • EOPTs, AL, pictogramas y materiales de psicomotricidad. 	<ul style="list-style-type: none"> • PTs • AL • EOEP 	<ul style="list-style-type: none"> • Durante todo el curso

2.13. Respecto al profesorado.

						TIEMPO
						QUIÉN LO REALIZA
						RECURSOS
						ACTUACIONES
						OBJETIVOS
ÁMBITO	Organizativo	<ul style="list-style-type: none"> • Realizar más apoyos tutor-tutor 	<ul style="list-style-type: none"> • Contemplar en los horarios y en el Plan de Atención a la Diversidad, la presencia de dos profesores en el aula. 	<ul style="list-style-type: none"> • Lomce. • Análisis del Equipo Directivo. • Horarios. 	<ul style="list-style-type: none"> • Equipo Directivo. • Claustro de Profesores. 	<ul style="list-style-type: none"> • Inicio de curso.
	Curricular	<ul style="list-style-type: none"> • Seguir mejorando las instalaciones para favorecer la labor docente. 	<ul style="list-style-type: none"> • Seguir incidiendo con los organismos pertinentes para conseguir la mejora de nuestras condiciones laborales. 	<ul style="list-style-type: none"> • Equipo Directivo. • Consejería. • Gestión económica. 	<ul style="list-style-type: none"> • Equipo Directivo. 	<ul style="list-style-type: none"> • Todo el curso.
	Curricular/ Organizativo	<ul style="list-style-type: none"> • Orientar al nuevo profesorado en el centro. 	<ul style="list-style-type: none"> • Reuniones con el E. Directivo, coordinadores de tramo y tutores. 	<ul style="list-style-type: none"> • Equipo Directivo. • Profesores. 	<ul style="list-style-type: none"> • Equipo Directivo y profesorado designado. 	<ul style="list-style-type: none"> • Todo el curso.

Curricular	<ul style="list-style-type: none"> Mejorar la utilización de las pizarras digitales e internet. 	<ul style="list-style-type: none"> Formación externa e interna. Compromiso de una mejor utilización de las mismas. 	<ul style="list-style-type: none"> Internet. CPR 	<ul style="list-style-type: none"> Profesorado. Ponentes. 	<ul style="list-style-type: none"> Todo el curso.
Formación	<ul style="list-style-type: none"> Mejorar nuestra formación, sobre todo en TIC 	<ul style="list-style-type: none"> Grupo de trabajo Pupilpro Otros cursos de formación 	<ul style="list-style-type: none"> Pizarras digitales, ordenadores, tablets Profesorado 	<ul style="list-style-type: none"> Profesorado especializado 	<ul style="list-style-type: none"> Todo el curso
Organizativo	<ul style="list-style-type: none"> Revisar y reformar el documento de evaluación final del PAT. 	<ul style="list-style-type: none"> Revisión en tramos y CCP para su mejora 	<ul style="list-style-type: none"> Profesorado 	<ul style="list-style-type: none"> Profesorado 	<ul style="list-style-type: none"> Anual

2.14. Objetivos respecto a los Órganos de Gobierno y Coordinación.

					TIEMPO	
					QUIÉN LO REALIZA	
					RECURSOS	
					ACTUACIONES	
					OBJETIVOS	
ÁMBITO	Organizativo Curricular	<ul style="list-style-type: none"> Seguir orientando al nuevo profesorado que comienza a trabajar en el centro. 	<ul style="list-style-type: none"> Explicar y dar acceso a dropbox, googledrive, ruta,.. Reuniones con Equipo Directivo. 	<ul style="list-style-type: none"> Reuniones, visitas. Documentos específicos. 	<ul style="list-style-type: none"> Equipo Directivo. Claustro de profesores. 	<ul style="list-style-type: none"> Durante todo el curso.
	Curricular.	<ul style="list-style-type: none"> Continuar Fomentar la formación y actualización del profesorado del Centro. 	<ul style="list-style-type: none"> Información de cursos. Realización de reuniones formativas en horario complementario: anota y programación. Grupo de trabajo pupilpro. 	<ul style="list-style-type: none"> Consejería, CPR, Inspección. Profesorado, instalaciones y recursos informáticos del centro. 	<ul style="list-style-type: none"> Equipo Directivo. Claustro de Profesores. 	<ul style="list-style-type: none"> Todo el curso.
	Organizativo.	<ul style="list-style-type: none"> Seguir promoviendo la coordinación entre los diferentes tramos, entre tutores y especialistas, intentando que sea lo más eficaz posible. 	<ul style="list-style-type: none"> Elaborar un calendario para la coordinación con la distribución de las tareas a realizar. 	<ul style="list-style-type: none"> Reuniones. Horas complementarias. 	<ul style="list-style-type: none"> Equipo directivo. 	<ul style="list-style-type: none"> Todo el curso.
	Organizativo/ Curricular	<ul style="list-style-type: none"> Seguir Mejorando la coordinación de la orientadora con los tutores 	<ul style="list-style-type: none"> Búsqueda de tiempo para dicha coordinación. Conseguir la presencia de la orientadora del centro más horas. 	<ul style="list-style-type: none"> EOEP. 	<ul style="list-style-type: none"> Tutores Equipo Directivo. EOEP. 	<ul style="list-style-type: none"> Todo el curso.

Organizativo	<ul style="list-style-type: none"> Hacer más eficaces las reuniones de CCP 	<ul style="list-style-type: none"> Intentar cumplir con el calendario de reuniones CCP Dar solo la información necesario y relevante 	<ul style="list-style-type: none"> Profesorado implicado 	<ul style="list-style-type: none"> Coordinadores y E. Directivo 	<ul style="list-style-type: none"> Todo el curso.
--------------	---	--	---	--	--

2.15. Respecto a las instalaciones y equipamientos.

TIEMPO						
QUIÉN LO REALIZA						
RECURSOS						
ACTUACIONES						
OBJETIVOS						
AMBITO	Organizativo	<ul style="list-style-type: none"> Conseguir lo que el Centro necesita respecto a los requisitos mínimos en instalaciones y equipamientos. 	<ul style="list-style-type: none"> Gestión con la Administración. Solicitud de las obras que se necesitan para el buen funcionamiento del Centro (cobertura de pista deportiva, módulos construidos, puerta de salida del muro próximo a pista de educación física, aula de usos múltiples...). Reuniones con familias y Consejo Escolar. 	<ul style="list-style-type: none"> Reuniones, visitas. Documentos. Informes. 	<ul style="list-style-type: none"> Equipo Directivo. Consejo Escolar. Consejería. Ayuntamiento. 	<ul style="list-style-type: none"> Durante todo el curso.
	Organizativo	<ul style="list-style-type: none"> Conseguir de la Consejería, una infraestructura adecuada de ordenadores . 	<ul style="list-style-type: none"> Mantener contactos con los Servicios Informáticos de la Consejería tanto personalmente como telefónicamente. 	<ul style="list-style-type: none"> Humanos y materiales desde la administración 	<ul style="list-style-type: none"> Director. 	<ul style="list-style-type: none"> Todo el curso.
	Organizativo.	<ul style="list-style-type: none"> Mejorar las condiciones climáticas de ciertas aulas, colocando aires acondicionados. 	<ul style="list-style-type: none"> Realizar las solicitudes pertinentes a los organismos competentes. 	<ul style="list-style-type: none"> Humanos. 	<ul style="list-style-type: none"> Director. Ampa. 	<ul style="list-style-type: none"> Todo el curso.

2.16. Respecto a Riesgos Laborales.

					TIEMPO	
					QUIÉN LO REALIZA	
					RECURSOS	
					ACTUACIONES	
					OBJETIVOS	
ÁMBITO	Organizativo	<ul style="list-style-type: none"> • Que todas las aulas tengan expuestos los planos de evacuación pertinentes y las llaves maestras. 	<ul style="list-style-type: none"> • Revisión de todas las aulas y adquisición de llaves para las que no tengan. 	Planos y llaves del centro.	Equipo Directivo y Coordinadora de Riesgos Laborales.	Primer Trimestre.
	Organizativo.	<ul style="list-style-type: none"> • Entrega al nuevo profesorado y personal que trabaja en el Centro de carpetas de información sobre el Plan de Autoprotección y emergencias, y riesgos y medidas asociados a su puesto de trabajo 	<ul style="list-style-type: none"> • Preparación de documentos. Ficha informativa de su puesto de la Consejería. Entrega de ficha de Riesgos Generales. 	<ul style="list-style-type: none"> • Registro de entrega de documentación. • Documentos de la Consejería expuestos en internet. 	Coordinadora de Riesgos Laborales. Director.	Primer Trimestre.
	Curricular	<ul style="list-style-type: none"> • Realizar charlas informativas con el profesorado sobre evacuación en caso de inundación, vientos fuertes y accidentes químicos. 	<ul style="list-style-type: none"> • Inclusión de las recomendaciones de Protección Civil y Plan de Autoprotección del Centro. 	<ul style="list-style-type: none"> • Curso de la D.G.S. Plan de Autoprotección actualizado. 	Coordinadora de Riesgos Laborales.	Primer Trimestre.
	Curricular	<ul style="list-style-type: none"> • Elaboración del Plan de Acción para el curso corriente. 	<ul style="list-style-type: none"> • Cumplimentación del Plan de Acción. 	<ul style="list-style-type: none"> • Documento Plan de Acción. 	Coordinadora de Riesgos Laborales.	Primer Trimestre.
	Organizativo	<ul style="list-style-type: none"> • Realización del Simulacro de evacuación. 	<ul style="list-style-type: none"> • Incluir en el Plan de Autoprotección dichas actuaciones. • Realización de simulacros referidos a estos aspectos. • Cumplimentación de la ficha 9A, de comunicación de simulacro a la Consejería. 	<ul style="list-style-type: none"> • Plan de Autoprotección • Ficha 9 A 	Coordinadora de Riesgos Laborales. Director.	Primer Trimestre

ÁMBITO	Organizativo	<ul style="list-style-type: none"> Realización de las Inspecciones preventivas: Ficha de Inspección Periódica de Medios de Lucha contra Incendios, FIP de la Instalación Eléctrica, FIP, de Equipamientos Deportivos, revisión de botiquines. 	<ul style="list-style-type: none"> Revisión y cumplimentación de documentación oficial. Remisión al Servicio de Riesgos Laborales. 	<ul style="list-style-type: none"> Fichas preceptivas. 	Coordinadora Riesgos Laborales.	Anual
		<ul style="list-style-type: none"> Formar al alumnado para actuar correctamente en caso de terremoto. 	<ul style="list-style-type: none"> Realización de charlas informativas al alumnado para evacuación en caso de terremoto. 	<ul style="list-style-type: none"> Plan de Auto-protección 	Coordinadora de Riesgos Laborales	Segundo trimestre
		<ul style="list-style-type: none"> Revisión instalaciones sometidas a legislación industrial. 	<ul style="list-style-type: none"> Identificación de instalaciones. Control del mantenimiento. 	<ul style="list-style-type: none"> Formato de identificación de instalaciones y contratistas. 	Coordinadora de Riesgos Laborales y Director.	Tercer Trimestre.
		<ul style="list-style-type: none"> Divulgación del Plan de Formación para el siguiente curso escolar. 	<ul style="list-style-type: none"> Detección de necesidades formativas. Colaborar con la responsable de Plan de Formación del Centro. 	<ul style="list-style-type: none"> Cursos y documentos de formación y canales dónde localizarlos. 	<ul style="list-style-type: none"> Coordinadora de Riesgos Laborales. Responsable de Formación del Centro. 	Tercer Trimestre.
		<ul style="list-style-type: none"> Cumplimentación de la Memoria y actividades para el próximo curso. 	<ul style="list-style-type: none"> Realización de una Memoria y un Plan de Actividades. 	<ul style="list-style-type: none"> Memoria. Sugerencias y evaluación de las actividades. 	Coordinadora de Riesgos Laborales.	Tercer trimestre.
		<ul style="list-style-type: none"> Remitir al Servicio de Prevención de Riesgos Laborales el Registro de entrega a los trabajadores. 	<ul style="list-style-type: none"> Cumplimentación del registro por parte del personal docente y no docente. 	<ul style="list-style-type: none"> Registro. 	Coordinadora de Riesgos Laborales.	Tercer trimestre.
		<ul style="list-style-type: none"> Modificación de la ficha de riesgos generales asociados al lugar de trabajo o centro escolar tras las obras realizadas en el colegio. 	<ul style="list-style-type: none"> Cumplimentación de las fichas. 	<ul style="list-style-type: none"> Fichas preceptivas. 	Coordinadora de Riesgos Laborales.	Primer Trimestre.
		<ul style="list-style-type: none"> Mantener unos botiquines completos y bien equipados. 	<ul style="list-style-type: none"> Revisión de botiquines. Cumplimentación de fichas de solicitud. 	<ul style="list-style-type: none"> Botiquines. Material específico para reposición. 	Coordinadora de Riesgos Laborales.	Anual.

2.17. Respecto a Medios Informáticos.

					TIEMPO	
					QUIÉN LO REALIZA	
					RECURSOS	
					ACTUACIONES	
					OBJETIVOS	
ÁMBITO	Organizativo	<ul style="list-style-type: none"> Continuar con el mantenimiento del material informático. 	<ul style="list-style-type: none"> Revisión de incidencias y resolución de las mismas. Derivación al CAU de aquellas que excedan su conocimiento. Seguimiento de las mismas. 	<ul style="list-style-type: none"> Humanos. Parte de Incidencias. 	<ul style="list-style-type: none"> RMI 	<ul style="list-style-type: none"> Todo el curso.
	Curricular Organizativo	<ul style="list-style-type: none"> Dotar de hardware y periféricos que se precisen. 	<ul style="list-style-type: none"> Hacer relación de necesidades. Pasar listado al Equipo Directivo. Adquisición. 	<ul style="list-style-type: none"> Internet. Humanos. 	<ul style="list-style-type: none"> RMI Profesores. E. Directivo. 	<ul style="list-style-type: none"> 1º Trimestre, cuando surjan necesidades.
	Curricular	<ul style="list-style-type: none"> Matener el uso de Pupipro de la experiencia piloto del curso pasado y tratar de hacerlo extensivo a más profesorado. 	<ul style="list-style-type: none"> Dar a conocer la aplicación. Enseñar manejo. Darlo a conocer a las nuevas familias. 	<ul style="list-style-type: none"> PCs. Internet. 	<ul style="list-style-type: none"> RMI. Tutoras de 1º, 3º y 4º de primaria 	<ul style="list-style-type: none"> Todo el curso
	Organizativo	<ul style="list-style-type: none"> Aumentar el número de ordenadores en las aulas y sustituir los antiguos por otros nuevos. 	<ul style="list-style-type: none"> Solicitar ordenadores a la Administración. Compra de ordenador por parte del Centro para profesorado. 	<ul style="list-style-type: none"> Informáticos. Consejería de Educación. 	<ul style="list-style-type: none"> Equipo Directivo. 	<ul style="list-style-type: none"> Todo el curso.
	Organizativo	<ul style="list-style-type: none"> Actualizar el inventario del Equipo Informático e intentar reponer los equipos que no se encuentran en condiciones. 	<ul style="list-style-type: none"> Realización del nuevo documento. Actualización del mismo. 	<ul style="list-style-type: none"> Ordenador. Inventario. 	<ul style="list-style-type: none"> RMI 	<ul style="list-style-type: none"> 2º Trimestre.
	Organizativo	<ul style="list-style-type: none"> Seguir trabajando en la web del centro, intentando que se implique la mayor parte del profesorado y el alumnado de 6º. Colaborar en lo que se precise. 	<ul style="list-style-type: none"> Publicación de noticias, actualización de contenido, 	<ul style="list-style-type: none"> Humanos. Informáticos. 	<ul style="list-style-type: none"> Profesorado. RMI. Equipo Directivo. 	<ul style="list-style-type: none"> Todo el curso.
		<ul style="list-style-type: none"> Ampliar la formación de RMI en distintos aspectos relacionados con las TIC y la Robótica. 	<ul style="list-style-type: none"> Formación de grupo de trabajo. Realización de actividades de formación. 	<ul style="list-style-type: none"> Humanos. Informáticos 	<ul style="list-style-type: none"> RMI. Profesorado interesado en formación. 	<ul style="list-style-type: none"> Todo el curso.

<ul style="list-style-type: none"> Mantener los ordenadores de Educación Infantil en las aulas al acabar el curso. 	<ul style="list-style-type: none"> Que se mantengan las CPUs en las aulas, independientemente de la tutora que esté. 	<ul style="list-style-type: none"> Humanos. 	<ul style="list-style-type: none"> RMI. Tutoras infantil. 	<ul style="list-style-type: none"> Tercer trimestre
<ul style="list-style-type: none"> Establecer un control más riguroso del estado de las incidencias remitidas al CAU. 	<ul style="list-style-type: none"> Realizar el seguimiento de manera más precisa, atendiendo en tiempo real los emails del servicio. 	<ul style="list-style-type: none"> Humanos. PC. Dispositivo móvil. 	<ul style="list-style-type: none"> RMI. 	<ul style="list-style-type: none"> Todo el curso.
<ul style="list-style-type: none"> Valorar la posibilidad de adquirir una tablet para agilizar la resolución de problemas. 	<ul style="list-style-type: none"> Comparar precios y adquirir una tablet para uso de RMI. 	<ul style="list-style-type: none"> Humanos. 	<ul style="list-style-type: none"> RMI Equipo directivo. 	<ul style="list-style-type: none"> Primer Trimestre

2.18. Respecto a la Gestión Económica.

						TIEMPO
						QUIÉN LO REALIZA
						RECURSOS
						ACTUACIONES
						OBJETIVOS
ÁMBITO	Organizativo	<ul style="list-style-type: none"> Tener informado al Claustro y Consejo Escolar de los presupuestos y posibles modificaciones. 	<ul style="list-style-type: none"> Reuniones de la Comisión Económica, Claustros y Consejos Escolares. 	<ul style="list-style-type: none"> Dotación de la Consejería. 	<ul style="list-style-type: none"> Equipo Directivo. Comisión de G.E. CCP Coordinadores de Ciclo. 	<ul style="list-style-type: none"> Todo el curso.
	Organizativo	<ul style="list-style-type: none"> Distribuir de manera razonada y responsable la dotación económica del Centro. 	<ul style="list-style-type: none"> Registrar por escrito las necesidades del curso. 	<ul style="list-style-type: none"> Ficha de necesidades. 	<ul style="list-style-type: none"> Equipo Directivo. Comisión de G.E. 	<ul style="list-style-type: none"> Cada trimestre.

2.19. Respecto al cumplimiento y elaboración de horarios.

						TIEMPO
						QUIÉN LO REALIZA
						RECURSOS
						ACTUACIONES
						OBJETIVOS
ÁMBITO	Organizativo	<ul style="list-style-type: none"> Seguir haciendo hincapié a las familias para mejorar la puntualidad en las entradas y salidas. 	<ul style="list-style-type: none"> Reuniones de padres. Agenda escolar. Normas de convivencia. 	<ul style="list-style-type: none"> Agenda. Reuniones. Familias. Profesorado. Normas de convivencia. 	<ul style="list-style-type: none"> Equipo Directivo. Tutores. 	<ul style="list-style-type: none"> Todo el curso.

Organizativo	<ul style="list-style-type: none"> Procurar la puntualidad del profesorado en los recreos y cambios de clase. 	<ul style="list-style-type: none"> Estar pendiente del horario de patio y cambio de clase. 	<ul style="list-style-type: none"> La responsabilidad y profesionalidad de nuestro profesorado. 	<ul style="list-style-type: none"> Profesorado vigilante de recreos. Equipo Directivo. 	<ul style="list-style-type: none"> Todo el curso.
Organizativo	<ul style="list-style-type: none"> Procurar la no coincidencia de varios grupos en el aula de Atención Educativa de Infantil 	<ul style="list-style-type: none"> Elaboración de horarios. 	<ul style="list-style-type: none"> Horario del Centro. 	<ul style="list-style-type: none"> Jefa de Estudios. 	<ul style="list-style-type: none"> 1º Trimestre.

2.20. Respecto al AMPA

					TIEMPO	
					QUIÉN LO REALIZA/PLANES EN LOS QUE SE INCLUYE	
					RECURSOS	
					ACTUACIONES	
					OBJETIVOS	
ÁMBITO	Organizativo	<ul style="list-style-type: none"> Conservar y mantener el entorno del Centro. 	<ul style="list-style-type: none"> Arreglos y mantenimiento de jardinería en el Centro. Efectuar los pagos. 	<ul style="list-style-type: none"> Empresa de mantenimiento. AMPA. 	<ul style="list-style-type: none"> Ampa. 	<ul style="list-style-type: none"> Anual.
	Organizativo	<ul style="list-style-type: none"> Colocación de aires acondicionados. 	<ul style="list-style-type: none"> Estudio de distintos presupuestos. 	<ul style="list-style-type: none"> Ampa. Empresas de aire. 	<ul style="list-style-type: none"> Equipo Directivo. Ampa. 	<ul style="list-style-type: none"> Anual.
	Organizativo	<ul style="list-style-type: none"> Gestión junto con el Equipo Directivo de la mejora de las instalaciones y equipamiento del colegio. 	<ul style="list-style-type: none"> Contactos con la Consejería. 	<ul style="list-style-type: none"> Económicos. Humanos. Materiales. 	<ul style="list-style-type: none"> Ampa. Equipo Directivo. 	<ul style="list-style-type: none"> Anual.

2.21. Respecto a la metodología.

					TIEMPO	
					QUIÉN LO REALIZA/PLANES EN LOS QUE SE INCLUYE	
					RECURSOS	
					ACTUACIONES	
					OBJETIVOS	
ÁMBITO	Curricular	<ul style="list-style-type: none"> Continuar fomentando la autoevaluación y coevaluación. 	<ul style="list-style-type: none"> Actividades variadas de evaluación que permita la interacción y la evaluación entre pares y la reflexión individual sobre el trabajo realizado. 	<ul style="list-style-type: none"> Currículo. Proyectos y programaciones. 	<ul style="list-style-type: none"> Plan de Acción Tutorial. Plan de Atención a la Diversidad. 	<ul style="list-style-type: none"> Anual.

Curricular	<ul style="list-style-type: none"> Continuar elaborando y utilizando recursos y materiales para la adquisición de la competencia matemática, según lo expuesto en nuestro Plan Lógico-matemático. 	<ul style="list-style-type: none"> Elaboración de materiales matemáticos. 	<ul style="list-style-type: none"> Pruebas externas. Material elaborado por el profesorado. 	<ul style="list-style-type: none"> Equipo de Tramo. Profesores de nivel. Plan matemático. 	<ul style="list-style-type: none"> Anual.
Curricular	<ul style="list-style-type: none"> Crear grupos de trabajo que revisen, recopilen y confeccionen material en cada una de las áreas, unificando así criterios metodológicos y materiales curriculares. 	<ul style="list-style-type: none"> Grupos de trabajo. 	<ul style="list-style-type: none"> Currículo. 	<ul style="list-style-type: none"> Plan de Acción Tutorial. Plan matemático. Plan Lector. 	<ul style="list-style-type: none"> Anual.

2.22. Respecto a la Atención a la Diversidad.

					TIEMPO	
QUIÉN LO REALIZA/PLANES EN LOS QUE SE INCLUYE						
RECURSOS						
ACTUACIONES						
OBJETIVOS						
ÁMBITO	Organizativo	<ul style="list-style-type: none"> Conseguir mayor número de horas de la Orientadora en el Centro. 	<ul style="list-style-type: none"> Petición al órgano pertinente. 	<ul style="list-style-type: none"> Cartas y comunicaciones. 	<ul style="list-style-type: none"> Equipo Directivo. 	<ul style="list-style-type: none"> Anual.
	Organizativo	<ul style="list-style-type: none"> Conseguir un horario parcial de AL 	<ul style="list-style-type: none"> Solicitar más profesorado a la Consejería. 	<ul style="list-style-type: none"> Peticiones telefónicas y escritas. 	<ul style="list-style-type: none"> Equipo Directivo. 	<ul style="list-style-type: none"> Anual.
	Organizativo	<ul style="list-style-type: none"> Tratar de que los apoyos los realicen profesores de tramo y a ser posible entre profesores de nivel. 	<ul style="list-style-type: none"> Supervisión de horarios. 	<ul style="list-style-type: none"> Horarios. 	<ul style="list-style-type: none"> Jefe de Estudios. 	<ul style="list-style-type: none"> 1º Trimestre.

2.23. Respecto a las actividades complementarias y Proyectos de Centro.

TIEMPO						
QUIÉN LO REALIZA/PLANES EN LOS QUE SE INCLUYE						
RECURSOS						
ACTUACIONES						
OBJETIVOS						
ÁMBITO	Organizativo	<ul style="list-style-type: none"> • Posible elección de un eje temático para el día de Carnaval para todo el Centro. 	<ul style="list-style-type: none"> • Decisión en CCP. 	<ul style="list-style-type: none"> • Programaciones. 	<ul style="list-style-type: none"> • Claustro. 	<ul style="list-style-type: none"> • 1º Trimestre.
	Curricular	<ul style="list-style-type: none"> • Trabajar de manera en mayor medida en el aula y a nivel de centro el tema de los valores (con los establecidos en la agenda como guía). 	<ul style="list-style-type: none"> • Propuesta de actividades en CCP, tramos, equipos docentes... 	<ul style="list-style-type: none"> • Profesorado 	<ul style="list-style-type: none"> • Todo el profesorado. • Equipo Directivo 	<ul style="list-style-type: none"> • Anual.
	Organizativa	<ul style="list-style-type: none"> • Buscar momentos para que los alumnos de 1º transmitan a infantil de 5 años, como les va el curso. 	<ul style="list-style-type: none"> • Organizar horarios para juntarse. 	<ul style="list-style-type: none"> • Horarios. 	<ul style="list-style-type: none"> • Alumnos y profesores de 5 años y 1º de Primaria. 	<ul style="list-style-type: none"> • 2º Trimestre.

2.24. Respecto al proyecto de dirección (2º año de mandato).

TIEMPO						
QUIÉN LO REALIZA/PLANES EN LOS QUE SE INCLUYE						
RECURSOS						
ACTUACIONES						
OBJETIVOS						
ÁMBITO	Organizativo	<ul style="list-style-type: none"> • Velar por el cumplimiento de la normativa, PEC y PGA 	<ul style="list-style-type: none"> • Revisión en ccp, claustro, consejo. • Sesiones de Evaluación 	<ul style="list-style-type: none"> • Humanos. 	<ul style="list-style-type: none"> • Equipo directivo 	<ul style="list-style-type: none"> • anual
	Organizativo	<ul style="list-style-type: none"> • Continuar mejorando instalaciones y recursos del centro. 	<ul style="list-style-type: none"> • Reuniones con las diferentes administraciones • Peticiones y escritos. • Coordinar esfuerzo con AMPA y C. Escolar 	<ul style="list-style-type: none"> • Humanos 	<ul style="list-style-type: none"> • E. Directivo, AMPA y las diferentes administraciones. 	<ul style="list-style-type: none"> • anual
	Organizativa	<ul style="list-style-type: none"> • Mejorar los recursos personales 	<ul style="list-style-type: none"> • Seguir reclamando ante los órganos educativos la mejora de recursos personales 	<ul style="list-style-type: none"> • Humanos 	<ul style="list-style-type: none"> • Director 	<ul style="list-style-type: none"> • anual

curricular	<ul style="list-style-type: none"> Continuar potenciando la web del centro 	<ul style="list-style-type: none"> Mejorar la formación digital del profesorado Implicar más al alumnado y familias. 	<ul style="list-style-type: none"> Humanos digitales 	<ul style="list-style-type: none"> E. Directivo RMI AMpA 	<ul style="list-style-type: none"> 2º y 3º trimestre
Curricular	<ul style="list-style-type: none"> Participar en el programa "Centros digitales" 	<ul style="list-style-type: none"> Proponer al claustro la participación y puesta en marcha del programa 	<ul style="list-style-type: none"> Humanos Digitales 	<ul style="list-style-type: none"> E. Directivo RMI Profesorado 2º tramo 	<ul style="list-style-type: none"> 3º trimestre
Organizativa	<ul style="list-style-type: none"> Continuar con el desarrollo del plan de formación del profesorado. 	<ul style="list-style-type: none"> Promover la realización de cursos, seminarios y grupos de trabajo en el centro. Favorecer la asistencia del profesorado a actividades de formación. 	<ul style="list-style-type: none"> Humanos Materiales del centro. 	<ul style="list-style-type: none"> E. Directivo Todo el claustro 	<ul style="list-style-type: none"> anual
Curricular	<ul style="list-style-type: none"> Continuar mejorando el proceso de evaluación por estándares. 	<ul style="list-style-type: none"> Calendario de reuniones al empezar el curso para coordinarse: tramo, nivel y área. 	<ul style="list-style-type: none"> HUMANOS 	<ul style="list-style-type: none"> Todo el profesorado de Primaria 	<ul style="list-style-type: none"> 1º trimestre
Organizativa	<ul style="list-style-type: none"> Continuar en la prevención del absentismo escolar 	<ul style="list-style-type: none"> Control exhaustivo de faltas y retrasos Diferentes reuniones con las familias. 	<ul style="list-style-type: none"> HUMANOS 	<ul style="list-style-type: none"> E. Directivo Todo el profesorado Familias Comisión municipal de absentismo. 	<ul style="list-style-type: none"> anual
curricular	<ul style="list-style-type: none"> Mejorar los resultados de las pruebas de diagnóstico 	<ul style="list-style-type: none"> Utilizar en mayor medida pruebas y materiales de cursos anteriores Realizar un análisis más exhaustivo de las pruebas 	<ul style="list-style-type: none"> Humanos Materiales 	<ul style="list-style-type: none"> E. Directivo Profesorado de 3º y 6º. Resto del profesorado. 	<ul style="list-style-type: none"> 3º trimestre
curricular	<ul style="list-style-type: none"> Desarrollar la competencia digital 	<ul style="list-style-type: none"> Mejorar formación del profesorado Participar en programa "Centros Digitales" La "web Junior" 	<ul style="list-style-type: none"> Humanos Materiales Digitales 	<ul style="list-style-type: none"> E. Directivo RMI Profesorado. 	<ul style="list-style-type: none"> anual
curricular	<ul style="list-style-type: none"> Seguir afinizando hábitos, valores y normas. 	<ul style="list-style-type: none"> Líneas de actuación conjuntas y coordinadas Mejorar la formación del profesorado Valor mensual de la agenda. 	<ul style="list-style-type: none"> Humanos Materiales 	<ul style="list-style-type: none"> E. Directivo Profesorado Familias 	<ul style="list-style-type: none"> anual
organizativo	<ul style="list-style-type: none"> Aumentar la participación de las familias 	<ul style="list-style-type: none"> Reuniones con coordinadores de aula y Ampa. "Abuelos en el cole" 	<ul style="list-style-type: none"> Humanos Materiales 	<ul style="list-style-type: none"> E. Directivo Ampa Profesorado Familias 	<ul style="list-style-type: none"> Anual

3. ORGANIZACIÓN DEL CENTRO.

La organización del Centro, nos va a permitir conseguir los objetivos que figuran en nuestro Proyecto. En nuestro Centro existen una serie de elementos: equipos, cargos, servicios, órganos de gobierno, etc., que conviene regular y articular adecuadamente.

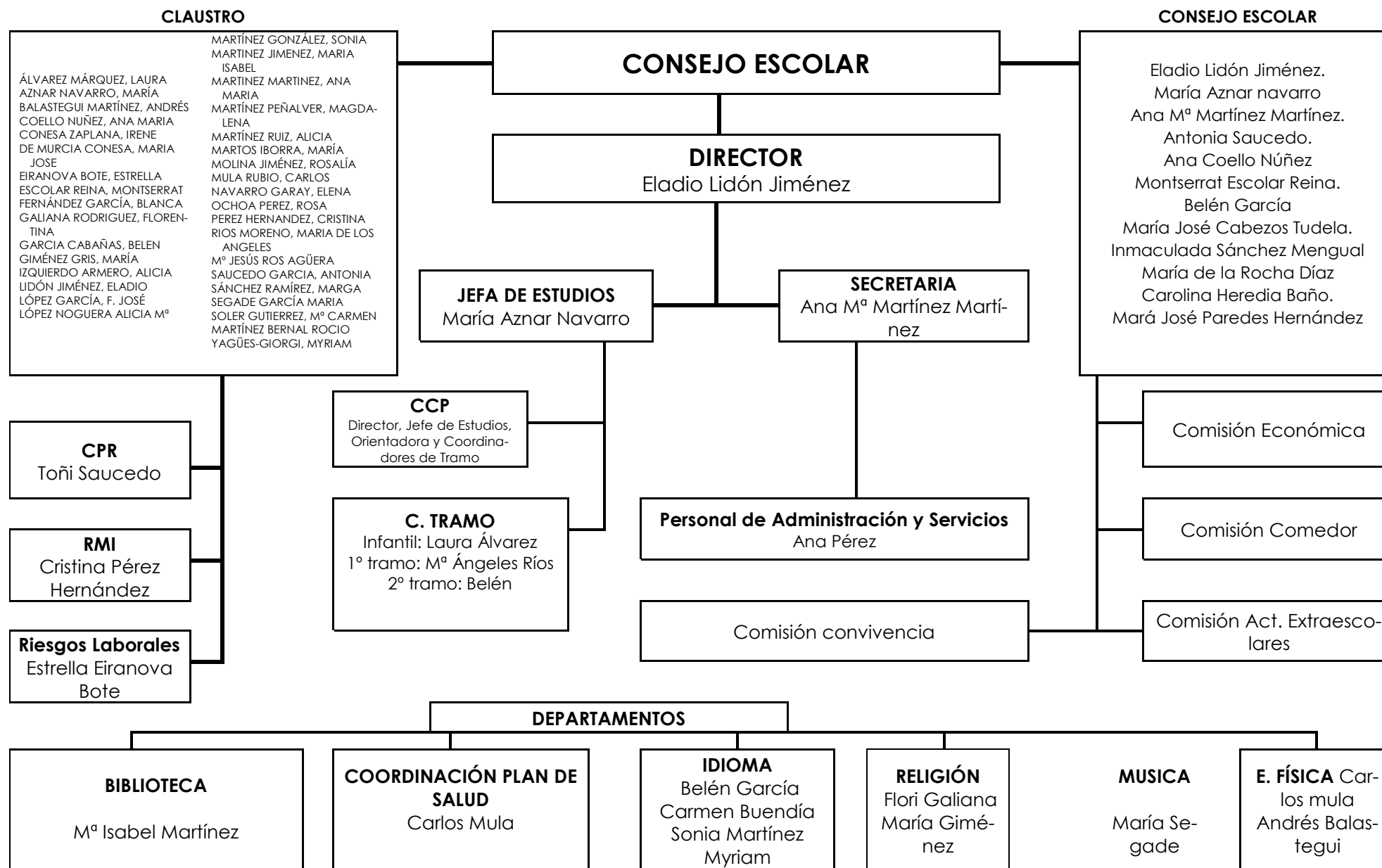
Tendremos en cuenta que existe una estructura mínima obligatoria que ya viene dada por la legislación y que será completada en base a nuestras necesidades en función de la autonomía de los Centros.

3.1. ORGANIGRAMA.

Todas y cada una de las personas que forman nuestra Comunidad Educativa se encuentran organizadas de manera que todas y cada una de ellas contribuyen al desarrollo adecuado del proceso de enseñanza-aprendizaje, tanto en el ámbito curricular como en el organizativo y son parte fundamental para la consecución del proyecto.

Debido a que todavía todo el personal del Centro no es definitivo, es un documento cambiante curso a curso.

La organización para el curso actual es la siguiente:



3.2. HORARIO GENERAL, HORARIOS DEL PROFESORADO Y DEL ALUMNADO.

A) HORARIO EN QUE EL CENTRO PERMANECERÁ ABIERTO.

Mes	Horario
SEPTIEMBRE	De 9.00 a 16.00 horas Servicio de Guardería: De 7.30 a 9.00 horas. + Horario de Comedor (13:00 a 15:00 horas) + Horario de custodia (13:00 a 14:00, 14.00 a 15.00).
De octubre a mayo, ambos inclusive	DE 7.30 a 16.00 horas De LUNES a JUEVES De 7.30 a 9.00 horas guardería + horario de Comedor (14.00 a 16.00) + Actividades extraescolares de 16:00 a 18:00 horas y de lunes a jueves. VIERNES: De 7.30 a 9.00 horas guardería + horario de Comedor (14.00 a 16.00)
JUNIO	De 9.00 a 16.00 horas Servicio de Guardería: De 7.30 a 9.00 horas. + Horario de Comedor (13:00 a 15:00 horas) + Horario de custodia (13:00 a 14:00, 15:00 a 16:00).

B) HORARIO LECTIVO

Mes	Horario
SEPTIEMBRE	De 9.00 a 13.00 horas
De octubre a mayo, ambos inclusive	De 9.00 a 14.00 horas
JUNIO	De 9.00 a 13.00 horas

C) HORARIO LECTIVO DE LOS ALUMNOS/AS

INFANTIL Y PRIMARIA

LUNES A VIERNES 5 horas diarias	TOTAL: 5 x 5 = 25 horas semanales
------------------------------------	-----------------------------------

D) CALENDARIO ESCOLAR Y DE EVALUACIONES

	CALENDARIO ESCOLAR	EVALUACIONES
1º TRIMESTRE	Del 7 de septiembre al 21 de diciembre.	- E. Inicial: Infantil (3 y 4 de octubre), 1º tramo (24 y 25 de septiembre) y 2º tramo (25 y 26 de septiembre) - Evaluación 1º trimestre: 17 dic. Infantil y 12 de diciembre 1º Tramo, 13 D. 2º Tramo.
2º TRIMESTRE	Del 8 de enero al 11 de Abril	- E. 2º trimestre: Inf. 8 Abril ,3 Abril 1º tramo y 4 de Abril, 2º Tramo.
3º TRIMESTRE	Del 22 de abril al 24 de junio.	Evaluación 3º Trimestre: Infantil (17 de Junio) y 1º tramo (18 de junio). 2º tramo (19 de junio).

DISTRIBUCIÓN DE LOS PERÍODOS LECTIVOS DE OCTUBRE A MAYO.

INFANTIL

HORAS	DURACION	SESION
De 9.00 a 9.45 h.	45´	1ª Sesión
De 9.45 a 10.30 h.	45´	2ª Sesión
De 10.30 a 11.30	60´	3ª Sesión
De 11.30 a 12.00 h.	30´	Recreo
De 12.00 a 13.00 h.	60´	4ª Sesión
De 13.00 a 14.00 h.	60´	5ª Sesión

Algunas clases puntuales tienen un horario lectivo de 30' o de 90'.

PRIMARIA

HORAS	DURACION	SESION
De 9.00 a 10.30 h.	90´	1ª Sesión
De 10.30 a 11.30 h.	60´	2ª Sesión
De 11.30 a 12.00 h.	30´	RECREO
De 12.00 a 13.00 h.	60´	3ª Sesión
De 13.00 a 14.00 h.	60´	4ª Sesión

Algunas clases puntuales tienen un horario lectivo de 45' o 90'. Algunos apoyos se realizan en sesiones de 30'.

HORARIO DE COMPLEMENTARIAS DEL PROFESORADO

LUNES	MARTES	MIERCOLES	JUEVES	VIERNES
De 8:00 a 9:00 o de 14:00 a 15:00 Hora de trabajo personal	De 14:00 a 15:00 reuniones de Tramo. CCP	De 08:00 a 09:00 o de 14:00 a 15:00 Hora de visita a padres	De 8:00 a 9:00 Reuniones de trabajo	De 8:00 a 9:00 o de 14:00 a 15:00 Hora de trabajo personal

Horas de Cómputo Mensual: Claustros, Sesiones de Evaluación...

El día y hora dependerá de la necesidad.

3.3. CRITERIOS PARA LA ELABORACIÓN DE HORARIOS

Conforme a normativa:

a) El horario lectivo del profesorado que tenga jornada completa constará de 25 horas lectivas semanales, y estará formado por las horas de docencia directa, así como por las horas de cómputo lectivo, uno de cuyos períodos será dedicado a tareas de acción tutorial (a excepción del profesorado especialista y de apoyo), incluidos los períodos de recreo.

b) La distribución del horario semanal será la expresada en la tabla siguiente:

Horas lectivas	Horas complementarias recogidas en el horario individual	Horas complementarias de cómputo mensual	Horas de preparación.
25	4	2	6,5

c) Las cuatro horas complementarias de obligada permanencia en el centro recogidas en el horario individual se podrán dedicar a las siguientes actividades:

1. Entrevistas con padres. Se ha concretado para cada docente una hora fija semanal que podrá ser modificada por necesidades de las familias, previa petición.
2. Asistencia a reuniones de Equipos de Tramo.
3. Programación de la actividad del aula y realización de actividades extraescolares y complementarias de carácter semanal.
4. Asistencia a reuniones de tutores y profesores de grupo.
5. Asistencia, en su caso, a reuniones de C.C.P. y del Consejo Escolar.
6. Actividades de perfeccionamiento e investigación educativa.
7. Cualquier otra de las establecidas en la P.G.A. que la directora estime oportuna.

Los coordinadores de los distintos tramos, junto con el Director, la Jefa de Estudios y la representante del E.O.E.P., coincidirán una hora trimestral, al menos, para las reuniones de la C.C.P., en lo que al Plan de Atención a la Diversidad se refiere. Así mismo, asistirán el profesorado de Audición y Lenguaje y Pedagogía Terapéutica, en el caso que sea necesario.

En cuanto al acceso a los espacios comunes, se elaborarán horarios que propicien el uso organizado de los mismos por todo el alumnado y por el profesorado, teniendo en cuenta la importante carencia que de ellos tenemos. Dichos espacios son: la Biblioteca, las pistas deportivas, el aula de idiomas (aula 9), las aulas prefabricadas y la antigua aula PT (ahora aula de Ciencias).

En numerosas ocasiones, los horarios se modifican, para organizar actividades en las que participan alumnos/as de diferentes cursos, que harán uso conjunto de los distintos espacios del Centro y para las sustituciones del profesorado.

Cambios de actividad: la variedad de actividades, puede exigir un cambio en los horarios previstos, por lo que es fundamental comunicarlo con la suficiente antelación a las personas implicadas.

Revisión continua: los horarios, al no ser rígidos y cerrados, están en continua revisión por parte del profesorado, para dar respuesta a la metodología, recursos, características de grupo-clase, refuerzos ordinarios en el aula según necesidades, etc.

EDUCACIÓN INFANTIL

- El área de inglés se imparte en una sesión de 60 minutos (3 años), y dos de 45 minutos en 4 y 5 años. En 4 y 5 años para un mejor y más completo desarrollo de las clases, las especialistas de inglés y el Equipo directivo consideramos más productivas las sesiones de 45', ya que 90' continuados de clase son excesivos en estas edades.

- Las tutoras de infantil acompañan al especialista de inglés.

- El área de Religión se impartirá en sesiones de 90 minutos en cuatro y cinco años. Y en dos sesiones, una de 1 hora y otra de media, en las aulas de tres años.

- Disponemos de 2 profesoras de apoyo. Una de las profesoras es a tiempo parcial.

- Se llevará a cabo (al menos) una hora complementaria mensual para facilitar la coordinación entre el especialista de inglés y las tutoras en esta etapa. (Orden de 20 de mayo de 2005, art. 1).

- El especialista de música apoya en Infantil de 4 y 5 años, mientras se realizan actividades musicales. Se impartirá en un período de 45 minutos por grupo en esta etapa, quedando excluido el nivel de 3 años.

- La coordinadora de tramo dispondrá de 2 horas semanales: 1 hora por cada 3 grupos de ciclo o fracción.

- Las dos profesoras de apoyo distribuirán su horario entre las 6 clases de infantil: Una de ellas apoya en 3 años y 4 años y la otra en 5 años.

EDUCACIÓN PRIMARIA.

- Se destinarán dos horas de Religión semanales en los primeros cursos de 1º del 1º tramo, y 1 hora en 2º y 3º de Primaria. Para ello se reduce una hora de Lengua en 1º curso y se amplía una hora de Inglés en 3º de Primaria. En 2º tramo, 4º de primaria tendrá 2 horas semanales y 5º y 6º de Primaria 1 hora y media. Con lo que quedan redistribuidas y completas todas las horas a lo largo de la Primaria.

- Disponemos de dos profesoras de Religión, ninguna de las dos a tiempo completo sino parcial de 20 y 10 horas y media respectivamente (Orden de 13 de

septiembre de 2006. art. 4.2). El horario complementario del profesorado de religión será proporcional a las horas impartidas (Orden 7 de julio de 2012, Anexo II).

- En 3º de Primaria, una vez analizados los resultados de las pruebas de diagnóstico, hemos escogido ampliar una hora del área de inglés, dando 3 horas semanales distribuidas en 2 sesiones de hora y media.

- En 2º Tramo se ha elegido, entre las Áreas a determinar por el centro, Conocimiento Aplicado por ser la que más favorece nuestra metodología, que dispondrá de una hora y media semanal.

- Se prioriza la permanencia de los tutores/as las primeras sesiones de la mañana en sus cursos, si bien, algunos cursos deben ceder algunas de estas a las especialidades para una completa organización y distribución horaria.

- El área de francés se impartirá en 2º tramo (5º y 6º) en una sesión de hora y media. Los alumnos que opten por el Área de Refuerzo en Competencia en Comunicación Lingüística, durante esas horas estarán con un profesor/a (preferentemente su tutora) realizando tareas de esta área.

- Los apoyos ordinarios en el aula, darán preferencia a los alumnos/as que terminan el tramo. Tendremos en cuenta, no obstante, las características de cada grupo de alumnos/as, y flexibilizaremos o modificaremos los apoyos, en función de las necesidades de los grupos.

- El profesorado itinerante y el Equipo Directivo no atiende recreos (Orden de 29 de noviembre de 2000 y 29 de julio modificada). Este curso el Equipo Directivo colabora en las tareas de Deporte Escolar durante los recreos.

- El Director apoyará 3 horas a los cursos de 6º de Primaria. Se ocupará también de la clase de Música de 6º de Primaria.

- La Secretaria, imparte 5 horas de apoyo en 4º de Primaria.

- La Jefa de Estudios, imparte 5 horas de apoyo en primer tramo.

- Cada Coordinador de tramo dispone de 2 horas semanales: 1 hora semanal por cada 3 grupos de ciclo o fracción (Orden 21 junio 2007).

- La profesora responsable de Riesgos Laborales dispone de 2 horas semanales para el desarrollo de sus funciones (Orden de 21 junio 2007). Dos de ellas lectivas.

- El profesor coordinador de Educación para la Salud cuenta con dos horas semanales para el desempeño de sus funciones (Orden de 14 de julio de 2010).

- La Responsable de Biblioteca y Recursos Documentales dispone de una reducción de 3 horas semanales, una por cada 6 grupos (6 de infantil y 14 de primaria), conforme a lo establecido en la Orden 21 junio 2007.

- La profesora representante de CPR dispondrá de una hora semanal los martes de 13 a 14 horas, coincidiendo esta hora con las reuniones que tienen lugar en el CPR.

- La profesora RMI dispondrá de 3 horas en su horario para poder realizar las tareas derivadas de este cargo.

- Se procurará, que todos los maestros tutores del mismo nivel coincidan en su hora de tutoría de su horario individual de mañana para garantizar una mayor coordinación pedagógica en el mismo nivel (Orden de 4 de julio de 2007).
- En el área de E. Física, un mismo curso no podrá tener clase dentro de las 24 horas siguientes a la última clase.
- Se procurará entre los especialistas y tutores un reparto equitativo entre las horas de docencia directa y las destinadas a apoyos u otras responsabilidades.

Se procura que dentro del horario de cada especialista, que tiene que impartir clase en diferentes niveles, coincidan los diferentes grupos (A, B, C) de manera continuada o en el mismo día, para facilitar el desarrollo y organización de las clases.

3.4. CALENDARIO ESCOLAR.

Actividades lectivas:

ENSEÑANZAS FECHA INICIO FECHA FIN

2º CICLO E. INFANTIL

E. PRIMARIA-E. ESPECIAL: 7 septiembre 2018- 24 junio 2019

Períodos de vacaciones:

VACACIONES NAVIDAD: 22 diciembre 2018 -7 enero 2019 (ambos incluidos)

VACACIONES SEMANA SANTA: 12 Abril 2019 al 21 de abril de 2019. (ambos incluidos).

Días no lectivos:

Sábados, domingos, días considerados inhábiles a efectos laborales en la Comunidad Autónoma de la Región de Murcia y, además, los siguientes:

Festividades del patrón de las correspondientes enseñanzas:

2º ciclo de E. Infantil-E. Primaria: 26 noviembre 2017

Días no lectivos elegidos por el Consejo Escolar Municipal

Día: 27 de Septiembre, 2 de Noviembre, 7 de diciembre y 18 de Marzo.

Otros días festivos: 28 septiembre, 12 octubre, 1 noviembre, 6 diciembre, 19 de Marzo, 12 de Abril , 1 de Mayo y 10 de Junio.

3.5. CALENDARIO DE REUNIONES DE PADRES Y MADRES.

Curso	1º Trimestre	2º Trimestre	3º Trimestre	Observaciones
Infantil	3 años, 4 sep. 4 y 5 años, 1 y 4 de octubre.	10 de enero.	3 y 4 años 25 Abril, 5 años el 30 de Mayo	Todas las reuniones se realizarán a horas distintas para facilitar la asistencia.
1º Primaria	4 octubre.	24 de enero.	27 de junio.	
2º Primaria	4 octubre.	24 de enero.	27 de junio.	
3º Primaria	4 octubre.	24 de enero.	27 de junio.	
4º Primaria	2 de octubre.	29 de enero.	27 de junio.	
5º Primaria	3 de octubre.	30 de enero.	27 de junio.	
6º Primaria	3 de octubre.	30 de enero.	27 de junio.	

3.6. CALENDARIO DE REUNIONES DE LA COMISIÓN DE COORDINACIÓN PEDAGÓGICA.

Estas son las reuniones previstas para la CCP de nuestro centro para el curso actual:

1º trimestre: 11 y 25 de Septiembre, 2, 16 y 30 de Octubre, 13 y 27 de Noviembre y 11 de Diciembre.

2º trimestre: 8 y 22 de Enero, 5 y 19 de Febrero, 5 y 26 de Marzo, 9 de Abril.

3º trimestre: 7, y 21 de Mayo, 4 y 18 de Junio.

No obstante, han surgido y surgen necesidades, que nos han obligado a realizar alguna otra puntualmente. Se remitirán las fechas en la Memoria de Centro.

4. ACTIVIDADES COMPLEMENTARIAS Y EXTRAESCOLARES

Son actividades aprobadas por el Claustro de Profesores de nuestro Centro, y de las que con posterioridad se informa a los miembros del Consejo Escolar. Surgen a propuesta de los Equipos de Tramo y de los padres y madres del mismo. Todas están programadas y responden a unos objetivos, estándares, contenidos, actividades, metodología, recursos, tiempos y criterios de evaluación. Serán

evaluadas tras su realización, y comunicadas sus incidencias al Consejo Escolar en la Memoria de final de curso.

Las actividades complementarias y extraescolares programadas para el curso actual tienen la intención de cumplir los siguientes **objetivos**:

- Favorecer situaciones de enlace entre nuestro Centro y el entorno y nuestra ciudad, despertando interés por el saber y la cultura de nuestra región.
- Propiciar hábitos saludables.
- Desarrollar capacidades artísticas y culturales participando en actividades de este tipo: recitales de música, certámenes literarios, teatro, etc.
- Proponer actividades interdisciplinares que desarrollen todas las capacidades de nuestro alumnado.
- Afianzar valores que surgen de la relación con los otros, el cuidado del medio ambiente, la solidaridad, etc.
- Fomentar la cohesión entre todos los miembros de la Comunidad Educativa.

4.1. ACTIVIDADES COMPLEMENTARIAS DENTRO Y FUERA DEL CENTRO (PROYECTOS Y DÍAS ESPECIALES)

		RECURSOS HUMANOS Y MATERIALES			
		CRITERIOS DE EVALUACION			
		OBJETIVOS	CONTENIDOS		
PRIMER TRIMESTRE	FIESTA DEL COLEGIO: "VIRGEN DE BEGOÑA"	<ul style="list-style-type: none"> • Celebrar la fiesta de nuestro Colegio. • Realizar actividades lúdico-deportivas. • Aprender a respetar las normas que lo rigen. • Elaborar diferentes tipologías textuales para su difusión y realización. • Realizar dibujos sobre actividades realizadas en el colegio. • Fomentar la unión entre todos los miembros de la Comunidad. 	<ul style="list-style-type: none"> • Tipologías textuales: programa de la fiesta, reseña histórica del colegio, cartel, comentarios, pie de foto. • Control del cuerpo en diferentes posiciones. • Juegos populares. • Concurso de Dibujo. • Normas que rigen los juegos: esperar, turnos... • Plasmación plástica de lo vivido. • Valoración de las actividades festivas en Comunidad. • Participación con agrado en las Fiestas. 	<ul style="list-style-type: none"> • Si se han respetado las normas establecidas. • Si han participado con agrado en las fiestas. • Si se ha realizado de la manera prevista. • Si los recursos materiales han sido suficientes. • Si los tiempos han sido los adecuados. • Si se han conseguido los objetivos. 	<ul style="list-style-type: none"> • El profesorado del Centro. • Colaboración de las familias. • El patio del Centro. • Todo el alumnado del colegio. • Diferentes materiales plásticos y deportivos. • Premios para el concurso de dibujo.

RECURSOS HUMANOS Y MATERIALES					
CRITERIOS DE EVALUACION					
OBJETIVOS		CONTENIDOS			
PRIMER TRIMESTRE	DIA DE LA CONSTITUCIÓN	<ul style="list-style-type: none"> • Conocer y respetar nuestra Bandera y el Himno nacional. • Conocer y memorizar algún artículo de nuestra Constitución. • Elaborar nuestro propio libro de derechos y deberes. • Reconocer la importancia de La Constitución para la convivencia. 	<ul style="list-style-type: none"> • La bandera. • El himno de España. • El libro de la Constitución. • Historia de la Constitución. 	<ul style="list-style-type: none"> • Participar en la actividad. • Elaboración de una bandera de España. • Estudiar, memorizar y profundizar en algún artículo. 	<ul style="list-style-type: none"> • Bandera de España. • Globo terráqueo. • Himno nacional • La Constitución. • -Pinturas de cara. • -Equipo de Música.
	TEATRO EN INGLÉS	<ul style="list-style-type: none"> • Acercarse a la cultura inglesa a través de un teatro con nativo. 	<ul style="list-style-type: none"> • Cultura inglesa. 	<ul style="list-style-type: none"> • Participación interactiva. • Atención. • Comportamiento. 	<ul style="list-style-type: none"> • Nativo en inglés. • Salón de actos de Elcano.
	FIESTA DE NAVIDAD	<ul style="list-style-type: none"> • Conocer costumbres y hechos relacionados con la Navidad identificando algunos sentimientos y emociones propias de estas fiestas. • Utilizar diferentes formas de expresión: dramatización, expresión corporal y musical, dibujos. • Realización de actividades relacionadas con la Navidad para conseguir dinero para viaje de estudios. 	<ul style="list-style-type: none"> • Manifestación y expresión de sentimientos. • Los textos de tradición popular y distintas tipologías. • Técnicas de representación (corporal y musical). • Los villancicos. • Técnicas plásticas para decorar el colegio. • Mercados solidarios: compra y venta. 	<ul style="list-style-type: none"> • Participación en las actividades. • Conversación. • Producciones escritas. • Reproducción de los textos memorizados. 	<ul style="list-style-type: none"> • Profesora de Religión. • Profesor de música. • Tutores. • Videos y canciones con villancicos. • Adornos navideños. • Familias y alumnos de 6º. • Toda la Comunidad educativa.
	DÍA DE LA PAZ	<ul style="list-style-type: none"> • Celebrar el día de la Paz con la participación de todos los alumnos/as del Centro. • Trabajar a nivel de aula el valor de la agenda escolar referido a la Paz. 	<ul style="list-style-type: none"> • Murales en el Patio. • Trabajos en las aulas. • Producciones en las aulas. • Reproducir canciones referidas a la paz. 	<ul style="list-style-type: none"> • Interés por lo realizado. • Si lo aplica a su vida diaria. • Grado de participación. 	<ul style="list-style-type: none"> • Todo el Centro. • Murales. • Diferentes videos musicales. • Material plástico.
SEGUNDO					

RECURSOS HUMANOS Y MATERIALES				
CRITERIOS DE EVALUACION				
	OBJETIVOS	CONTENIDOS		
CARRERA APU	<ul style="list-style-type: none"> • Sacar fondos para la Asociación Pablo Ugarte, que lucha contra el cáncer Infantil. • Desarrollar la competencia social y ciudadana. 	<ul style="list-style-type: none"> • El cáncer como enfermedad. • La solidaridad. • Tareas en grupo. 	<ul style="list-style-type: none"> • Nivel de participación. • Dinero recaudado. • Organización. 	<ul style="list-style-type: none"> • Pancartas. • Diplomas. • Dorsales. • Conos. • Cintas. • Comunidad educativa.
CARNAVAL	<ul style="list-style-type: none"> • Afianzar las posibilidades motrices, expresivas y sensitivas. • Conocer y participar en las fiestas de la Comunidad. • Utilizar diversas formas de representación. 	<ul style="list-style-type: none"> • Sentimientos y emociones a través de los personajes. • Valoración de las tradiciones culturales. • Ritmos, canciones, poesías sobre el Carnaval. 	<ul style="list-style-type: none"> • Recogida de información en conversaciones. • Grado de participación. • Producciones plásticas y escritas. 	<ul style="list-style-type: none"> • Comunidad Educativa. • Disfraces, cartel, periódicos, revistas, bailes, desfile • Música, papeles, pinturas. • AMPA
ENCUENTROS CON AUTOR	<ul style="list-style-type: none"> • Dar al alumnado la oportunidad de conocer e interactuar con un escritor. • Poner en práctica algunos de los objetivos del Plan Lector, el área de Lengua y desarrollar la competencia Lingüística. 	<ul style="list-style-type: none"> • Lectura de distintas tipologías textuales. • La entrevista. • Biografía del autor. • Normas de debate e intervención pública. 	<ul style="list-style-type: none"> • Correcto comportamiento • Producciones orales y escritas • Comprensión lectora 	<ul style="list-style-type: none"> • Libros del autor • Dossier de fichas elaboradas por el profesorado. • Comedor y aulas. • Tutores y responsable de Biblioteca.

RECURSOS HUMANOS Y MATERIALES					
CRITERIOS DE EVALUACION					
		OBJETIVOS	CONTENIDOS		
MUESTRA CIENTÍFICA		<ul style="list-style-type: none"> • Interesarse por el mundo de la ciencia. • Disfrutar consultando e investigando diferente bibliografía sobre el tema. • Conocer diferentes mujeres científicas y su aportación a la humanidad. • Desarrollar el impulso creador y la imaginación, valorando las producciones propias y ajenas. • Utilizar diferentes lenguajes para ser capaz de expresar ideas, observaciones y resultados de los experimentos. • Afianzar el valor de la igualdad entre hombres y mujeres. • Avanzar en el trabajo cooperativo y de producción colectiva. • Experimentar satisfacción de la creación individual y del trabajo en equipo. 	<ul style="list-style-type: none"> • Mujeres científicas, sus descubrimientos e importancia. • Encuadre histórico. • Manifestaciones sociales y culturales relacionadas con la época. • Características básicas de los textos científicos trabajados. • Lenguaje oral: necesidades de comunicación y vocabulario correspondientes a ellas. • Textos expositivos. • Exposición oral y escrita de lo trabajado. • Elaboración de un dossier y materiales memoria. • Técnicas plásticas variadas para la exposición de trabajos al resto de la Comunidad Educativa. 	<ul style="list-style-type: none"> • Conocimiento de los contenidos curriculares inherentes a cada uno de los diferentes temas sobre los científicos y su obra trabajados en las aulas. • Interés por lo realizado. • Grado de participación. • Valoración de las producciones prácticas realizadas en las aulas. 	<ul style="list-style-type: none"> • Textos, obras y libros variados. • Materiales específicos variados. • Comunidad educativa. • El Centro. • Alguna experta sobre el tema. • Entidades externas relacionadas con la ciencia. • Espacio de la entrada del colegio para montar la exposición.
OFRENDA FLORAL		<ul style="list-style-type: none"> • Celebrar el Día de la Virgen para aquellos alumnos que dan religión. 	<ul style="list-style-type: none"> • Ofrenda floral en el patio. 	<ul style="list-style-type: none"> • Grado de participación en las actividades. • Traer los materiales. • Comportamiento durante la actividad. 	<ul style="list-style-type: none"> • Alumnado de Religión. • Flores. • Imagen de la Virgen.
APADRINAMIENTO		<ul style="list-style-type: none"> • Establecer relaciones e interacciones en el Centro entre alumnos/as de diferentes edades. • Favorecer la inteligencia emocional y las habilidades sociales. 	<ul style="list-style-type: none"> • Relaciones sociales. • Empatía. • Elaboración de textos. • Diferentes lenguajes: oral, escrito, plástico... 	<ul style="list-style-type: none"> • Grado de participación en las actividades. • Traer los materiales. • Comportamiento durante la actividad 	<ul style="list-style-type: none"> • Familias. • Alumnado de 3 años y de 4º de Primaria. • Tutores.

RECURSOS HUMANOS Y MATERIALES					
CRITERIOS DE EVALUACION					
		OBJETIVOS	CONTENIDOS		
TERCER TRIMESTRE	MUESTRA DE ARTE	<ul style="list-style-type: none"> • Iniciar a los niños/as en el conocimiento de obras de arte y pintores de todas las épocas y estilos. • Representar plásticamente escenas, bocetos, y secuencias que impliquen sucesión espacio- temporal. • Reflexionar sobre lo que nos ofrece y representan los cuadros. • Exponerlo a los demás en una exposición. 	<ul style="list-style-type: none"> • Obras de arte. • Pintores de todas las épocas y estilos. • Reflexión sobre el color, las formas, las proporciones, el estilo de pintura. • El arte y su relación con otros lenguajes. • Características de la pintura mural. • La técnica del acrílico. 	<ul style="list-style-type: none"> • Disfrutar con la contemplación de la belleza en las producciones. • Representación de obras pictóricas. • Búsqueda de información. • Establecimiento de relaciones entre el arte y otros lenguajes. 	<ul style="list-style-type: none"> • Láminas de cuadros de diferentes pintores. • Búsqueda en Internet. • Obras pictóricas: formas, colores, materiales, luz, manchas... • Exposición de las obras a nivel de Centro.
	CLAUSURA DE CURSO	<ul style="list-style-type: none"> • Potenciar las actividades grupales. • Acercar el colegio a las familias. • Despedir a los alumnos que nos dejan. • Elegir al alumno/a más solidario por aula. 	<ul style="list-style-type: none"> • Diplomas a los alumnos/as que terminan Infantil. • Entrega Premio Solidario. • Entrega de premios de biblioteca. • Despedida de 6º. 	<ul style="list-style-type: none"> • Grado de participación. • Desarrollo de la actividad. • Consecución de objetivos. • Respeto a las normas. 	<ul style="list-style-type: none"> • Toda la Comunidad Educativa. • Diferentes materiales.
	ANUAL.	HUERTO ESCOLAR TODO EL CURSO	<ul style="list-style-type: none"> • Montar un huerto ecológico en el Centro. • Cuidado y protección del medio ambiente. 	<ul style="list-style-type: none"> • Ecología. • Productos del huerto. • Tipos de tierra. • Plagas. • Abonos ecológicos. • Cuidado del huerto. • Riego. 	<ul style="list-style-type: none"> • Identificar las características del huerto ecológico. • Conocer e identificar diferentes frutas y hortalizas.

4.2. VIAJE DE ESTUDIOS DE 6º DE PRIMARIA

Objetivos:

- a) Conexionar al grupo con las actividades previas al viaje, y que sirven para recaudar fondos.

- b) Disfrutar de la convivencia entre compañeros y con los profesores durante unos días.
- c) Conocer e identificar distintos enclaves de la zona o región a visitar, de forma participativa y divertida.
- d) Establecer reglas y cuidar de su cumplimiento, en cada situación que lo requiera.
- e) Asumir el respeto por el entorno natural, valorar la riqueza del mismo y tomar conciencia de la necesidad de conservarlo.
- f) Conocer la flora y fauna características del entorno.
- g) Complimentar el dossier o cuadernillo de viaje, desarrollando el trabajo personal de forma sistemática, buscando información e investigando dónde y cómo sea necesario, tomando notas de las observaciones personales y explicaciones de los profesores o monitores...
- h) Participar en juegos y deportes, mejorando de forma global la condición física de base y estableciendo relaciones equilibradas con los demás.
- i) Experimentar aprendizajes en situaciones prácticas.
- j) Valoración de los deportes alternativos en el medio natural: tiro con arco, tirolesa, senderismo...
- k) Asumir el respeto hacia el profesor/a, compañeros/as, monitores, material utilizado y hacia las normas impuestas.
- l) Cooperar con los compañeros/as, aceptar y desempeñar las funciones atribuidas dentro de la labor de equipo.
- m) Participar activamente en la organización y desarrollo de deportes, juegos, talleres y tareas.
- n) Mejorar las relaciones interpersonales.
- o) Comportarse de manera correcta y ordenada en el albergue y en las visitas didácticas.
- p) Respetar el horario previsto en el programa de la actividad.
- q) Desarrollar actitudes y hábitos democráticos de participación.
- r) Asumir y extremar las normas básicas de aseo personal (ducha diaria).
- s) Evitar todo aquello que moleste o perjudique a los demás (gritos, carreras, juegos inadecuados...).

Criterios de evaluación:

- Interés y participación activa en la realización de las actividades.
- Elaboración del cuadernillo de la actividad.
- Interés por la convivencia y correcto disfrute de la misma.
- Conocer un entorno natural distinto al habitual.

Recursos humanos y materiales.

- Acompañarán al alumnado tres profesores, uno por cada grupo y un profesor extra para posibles urgencias o problemas que surjan.
- Guías y monitores proporcionados por la agencia de viajes.
- Comisiones de organización.
- Equipo Directivo.

4.3. PROPUESTA DE ACTIVIDADES COMPLEMENTARIAS DENTRO Y FUERA DEL CENTRO POR CURSO Y TRAMO.

4.3.1. Educación Infantil

ACTIVIDAD	TEMPORALIZACIÓN
<ul style="list-style-type: none"> • Fiesta del Colegio (Centro escolar). • Visita de los Cartagineses y Romanos. • Visita al centro de un experto Mar Menor. • Día del Niño: Teatro grupo "El Desván" • Actividades alumnas del Ciclo formativo IES Mediterráneo. • Cuentacuentos de la igualdad. • Día de la Constitución (Centro escolar). • Posible Visita de los Reyes Magos. • Visita al Belén Viviente del IES ELCANO y al Belén S. Lucía. • Fiesta de Navidad (Centro escolar). • Planetario Eurocosmos (en el centro). 	<p>1º trimestre</p>
<ul style="list-style-type: none"> • Día de la Paz (Centro escolar) • VI Carrera solidaria APU (Centro). • Carnaval (Centro escolar). • Salida al Museo de la Ciencia. • Proyecto apadrinamiento (todo el curso). • Visita a la biblioteca municipal. • Encuentros con autor (Centro) • Muestra Científica. • Posible visita a los bolos Cartageneros. • Taller material reciclaje, taller abuelos, Gymkana. 	<p>2º trimestre</p>
<ul style="list-style-type: none"> • Muestra de Arte: • Ofrenda de flores (Centro) • Abejas en el centro. • Clausura fin de curso (Centro). • Visita a la granja (3 años) • Salida a la mina Agrupa Vicenta. • Proyecto apadrinamiento (todo el curso). • Fiesta del agua. 	<p>3º trimestre</p>

4.3.2. 1º Tramo

ACTIVIDAD	TEMPORALIZACIÓN
1º	
<ul style="list-style-type: none"> • Día del colegio (Centro) • Día de la Constitución (Centro escolar). • Visita a Pan Dul. (Pendiente confirmación) • Teatro: Lecturitas • Teatro en inglés, "Hansel and Gretel". (El Batel) • Fiesta de la Navidad (Centro escolar). 	1º trimestre.
<ul style="list-style-type: none"> • Teatro en Inglés (CENTRO). • Día de la Paz (Centro). • Carrera APU (Centro). • Carnaval (Centro). • Visita al Tercio de Levante. • Muestra Científica. • Visita a una clínica veterinaria. • Visita al Parque de Seguridad. • Encuentros con autor (Centro) 	2º trimestre.
<ul style="list-style-type: none"> • Ofrenda floral (Centro). • Muestra de Arte. • Fiesta fin de curso (Centro escolar). • Salida por Tentegorra y Roldán. 	3º trimestre.
2º	
<ul style="list-style-type: none"> • Día del colegio (Centro). • Día de la Constitución (Centro). • Fiesta de la Navidad (Centro). • Barranquillo y Cifea. • Teatro "Lecturitas" 	1º trimestre.
<ul style="list-style-type: none"> • Teatro en Inglés (CENTRO).. • Día de la paz (Centro). • Carrera APU (Centro). • Carnaval (Centro) • Senderismo hacia Roldán . • Encuentros con autor (Centro). • Muestra Científica 	2º trimestre.
<ul style="list-style-type: none"> • Ofrenda floral (Centro). • Muestra de Arte. (Centro) • Fiesta fin de curso (Centro escolar). • Un viaje a la Edad Media. • Recital de poesía. 	3º trimestre
3º	

<ul style="list-style-type: none"> • Día del colegio. (Centro) • Halloween festival. (Elcano) • Día de la Constitución. (Centro) • Día de la Navidad. (Centro) • Museo Arqua y Teatro Romano. • Teatro Lecturitas. 	1º trimestre.
<ul style="list-style-type: none"> • Teatro en Inglés (Centro). • Día de la paz. (Centro) • Carrera APU. (Centro) • Carnaval (Centro) • Encuentros con autor (Centro) • Las Brujas: primeras mujeres científicas (actividad confirmada, pero sin fecha). • Taller sandwiches en inglés. (Centro) • Muestra Científica (Centro). 	2º trimestre.
<ul style="list-style-type: none"> • Ofrenda floral (Centro). • Peke-park (La Manga). • Muestra de Arte. (Centro). • Fiesta fin de curso (Centro escolar). 	3º trimestre.

4.3.3. 2º Tramo

ACTIVIDAD	TEMPORALIZACIÓN
4º	
<ul style="list-style-type: none"> • Día del colegio (Centro). • Día de la Constitución (Centro). • Fiesta de la Navidad (Centro escolar) • Teatro en el Luzzy. "Scrooge" • Festival Halloween en Elcano. • Abuelos en el cole. 	1º trimestre.
<ul style="list-style-type: none"> • Día de la paz. (Centro). • Teatro en Inglés (Centro). • Carrera APU. (Centro). • Teatro en el Luzzy. "Mitos, nacimiento del teatro. • Encuentros con autor (Centro) • Muestra científica. • Visita al CEE Primitiva López 	2º trimestre.
<ul style="list-style-type: none"> • Ofrenda floral. (Centro). • Mina Agrupa Vicenta. • Muestra de Arte (Centro escolar). • Fiesta fin de curso (Centro escolar). • Salida Deporte y Naturaleza:Senderismo Roldán. • Visita del CEE Primitiva López 	3º trimestre.

<ul style="list-style-type: none"> Teatro escolar en el Luzzy. 	
5º	
<p>Día del colegio (Centro).</p> <ul style="list-style-type: none"> Día de la Constitución (Centro). Fiesta de la Navidad (Centro escolar). Parque Ed. Vial. 	1º trimestre.
<ul style="list-style-type: none"> Teatro en Inglés (Centro). Día de la paz. (Centro). Carrera APU. (Centro). Encuentros con autor (Centro) Muestra científica (Centro). - Visita a centro histórico. 	2º trimestre.
<ul style="list-style-type: none"> Ofrenda floral. (Centro). Teatro en el Batel Muestra de Arte (Centro). - Fiesta fin de curso (Centro) Salida Deporte y Naturaleza: Actividades Náuticas y de convivencia en Los Urrutias (El Arbolar), durante dos días. 	3º trimestre.
6º	
<p>Día del colegio (Centro)</p> <ul style="list-style-type: none"> -Día de la Constitución (Centro) -Día de la Navidad (Centro escolar). -Conoce el Mar Menor. • Repsol Racing Tour. 	1º trimestre.
<ul style="list-style-type: none"> Teatro en Inglés (Centro). Día de la paz. (Centro) Carrera APU. (Centro) Encuentros con autor (Centro). Visita Ecohuerto. Teatro en el Batel. "Alicia en el país de las maravillas" Charla "ed. para el consumo" La policía educa. Charla sobre ciberacoso y bullying. Muestra científica. 	2º trimestre.
<ul style="list-style-type: none"> Ofrenda floral. (Centro escolar) Muestra de Arte (Centro escolar) - Fiesta fin de curso (Centro escolar). Despedida de 6º (Centro). Viaje de Estudios. - Salida Deporte y Naturaleza: Senderismo Atalaya. 	3º trimestre.

4.4. ACTIVIDADES EXTRAESCOLARES.

Las actividades extraescolares previstas para cada curso escolar, son gestionadas, organizadas, distribuidas y evaluadas por el AMPA del Centro Escolar, atendiendo a las necesidades y peticiones de las familias.

Se realizarán de lunes a jueves de 4 a 6 de la tarde. Los días de comienzo de vacaciones no se realizarán actividades.

El AMPA es la encargada de la contratación de las empresas que lo llevan a cabo, y el Centro escolar cede las instalaciones, previa petición a los servicios del Ayuntamiento, que serán los encargados de aprobarlas.

Serán voluntarias y controladas por el AMPA, en lo que a monitores, calidad y utilización de las instalaciones se refiere, así como a la apertura y cierre del centro para la realización de las mismas.

<i>LUNES</i>	<i>MARTES</i>	<i>MIÉRCOLES</i>	<i>JUEVES</i>
	BALONCESTO pista y aula 19 (De 16:00 a 17:00)	ROBÓTICA. Aula 6 (De 16:00 a 17:00)	BALONCESTO Aula 19 16:00 a 17:00
i	YOGA Aula 4 16:00 a 17:00	DIBUJO Y PINTURA Aula 8 (De 16:00 a 17:30)	DIBUJO Y PINTURA Aula 8 (De 16:00 a 17:30)
PROGRAMA Inglés I GEF 3-4-5 años. Aula 3 (De 16:00 a 17:00)		PROGRAMA Inglés I GEF 3-4-5 años. Aula 3 (De 16:00 a 17:00)	AJEDREZ Aula 14 16:00 a 17:00
PROGRAMA Inglés II GEF 1º y 2º Primaria. Aula 18 (De 16:00 a 17:00)		PROGRAMA Inglés II GEF 1º y 2º Primaria. Aula 18 (De 16:00 a 17:00)	
i			

4.5. BIBLIOTECA DEL CENTRO.

Horario de la biblioteca:

HORA	LUNES	MARTES	MIÉRCOLES	JUEVES	VIERNES
9 a 10:30	3º A 6º A	ORIENTADORA	INFANTIL 4 AÑOS B (9:00-9:45) 1º A (9.45- 10:30)	4º A 4º B	6º B
10:30 a 11:30	INFANTIL 4 AÑOS A	ORIENTADORA	INFANTIL 3 AÑOS A	2º B	INFANTIL 3 AÑOS B
11:30 a 12:00	R E C R E O				
12:00 a 13:00	INFANTIL 5 AÑOS B	ORIENTADORA	INFANTIL 5 AÑOS A	5º A	3º B
13:00 a 14:00	2º A	INVENTARIO ORIENTADORA	1º B 5º B	INVENTARIO	INVENTARIO

OBJETIVOS

- Dotar a la Biblioteca de forma permanente con los recursos necesarios para su funcionamiento.
- Proporcionar apoyo al programa de enseñanza y aprendizaje, e impulsar el cambio educativo, respaldando el Proyecto Educativo de nuestro colegio y el plan de estudios.
- Dotar a los estudiantes de las capacidades básicas para obtener y usar de forma autónoma gran diversidad de recursos y servicios, evaluar y utilizar la información.
- Habituarse a toda la Comunidad Educativa a la utilización de las bibliotecas con finalidades recreativas, informativas y de educación permanente.
- Promover actividades propias de la Biblioteca.
- Despertar, crear y extender el gusto por la lectura, desarrollando la imaginación y la creatividad a través de los recursos que ofrece la biblioteca.
- Profundizar en los hábitos de comportamiento e iniciar en los niños la metodología bibliotecaria.
- Organizar los recursos de tal modo que sean fácilmente accesibles y utilizables.

ACTIVIDADES ESPECÍFICAS REALIZADAS POR EL PERSONAL DE BIBLIOTECA:

- Mantenimiento del catálogo y lectores.
- Actualización de fondos.
- Formación de los alumnos ayudantes de biblioteca.
- Formación de usuarios.
- Fomentar la relación entre la Biblioteca de Aula y la de Centro.

- Iniciar a los alumnos de 5 años en el funcionamiento de la biblioteca, dentro del proyecto "Rumbo a primaria".

ACTIVIDADES Y ACTUACIONES TEMPORALIZADAS

1º Trimestre	2º Trimestre	3º Trimestre	Todo el curso
Selección de libros, Solicitud de presupuestos y pedidos libros a distintas editoriales	"Sigue las huellas"	Elaboración de murales	Exposiciones
El semáforo.	Elaboración de "Recomiendas"	Entrega de diplomas de lectores asiduos	Visitas a la Biblioteca
Conocemos nuestra Biblioteca.	Selección de libros para la "Semana de ciencias"	Entrega de diplomas de agradecimiento a los alumnos ayudantes de biblioteca.	Presentación de novedades
Las piruletas de las emociones.	Preparación actividades para la semana de ciencias.	Limpieza y colocación de libros y materiales en las librerías.	Rincones temáticos. Decoración de la sala.
Cocolibro.	"Las palabras mágicas".		Recomiendas literarios.
	Organizar visitas Encuentros con autor.		Trabajos de investigación, recopilación y memorias.
Lecturas Terroríficas	Un jardín de emociones. Libros sobre valores.		Cuentacuentos "Regálame un cuento"
Preparamos la Navidad			Taller de recuperación de libros.
El "Árbol de las emociones"			Formación de usuarios de biblioteca

5. PROPUESTA CURRICULAR.

5.1. PERIODO DE ADAPTACIÓN EN EDUCACIÓN INFANTIL (3 AÑOS).

El Período de Adaptación, por sus características específicas, va a merecer una mención especial en nuestra P.G.A. por la importancia que consideramos va a tener para la marcha y evolución de nuestros alumnos/as.

En virtud de la autonomía organizativa y pedagógica de la que disponen los Centros para el desarrollo del Período de Adaptación, el Equipo de Tramo de Infantil de nuestro colegio, ha tomado diferentes medidas educativas, para que el desarrollo de este período se produzca con las mínimas dificultades posibles y buscando los mecanismos que nos aseguren su desarrollo de manera operativa y no traumática.

Durante estos primeros días pensamos en una serie de metas que les ayuden a que su experiencia en la escuela sea positiva, lo que más tarde ayudará a que su relación con el profesorado, con el ambiente, con el personal del Centro y con los otros niños sea más gratificante.

5.1.1 OBJETIVOS:

- Que el niño/a se sienta acogido y respetado.
- Que el paso desde las relaciones familiares a las sociales sea rico y fluido.
- Que sienta la presencia de un adulto que le proteja.
- Que el ambiente sea agradable y acogedor.
- Que el niño/a se sienta relajado y tranquilo y vaya decidiendo lo que desea hacer con orientación de la profesora.
- Que aprenda a orientarse en el espacio escolar(aula, patio, fila)
- Que vaya conociendo al profesor, a sus compañeros, al personal del Centro, su clase.
- Que vaya interiorizando de manera progresiva algunas normas y hábitos (orden, recogida, aseo, salida y entrada, etc.) y rutinas.
- Que utilice sus recursos lingüísticos para diferentes expresiones (saludo, despedida, decir su nombre...)
- Que utilice de manera progresiva diferentes materiales del aula y del Centro.
- Que adquiera los aprendizajes propuestos.

5.1.2 Medidas organizativas y pedagógicas.

En las reuniones de C.C.P. y de Equipo de Ciclo de Infantil correspondientes se establecen las siguientes medidas organizativas, atendiendo a la normativa vigente:

Calendario:

- En Junio, se establece el calendario que se seguirá para el perfecto desarrollo del Período de Adaptación.
- Día: martes 4 de Septiembre, a las 10,00h Reunión General de Padres y Madres, en la que se tratarán los siguientes aspectos:

- Presentación de las tutoras, especialistas, apoyo, PT, AL, Presidenta del AMPA, tutora de 4º (Apadrinamiento) y el Equipo Directivo.
 - Presentación del proyecto de Apadrinamiento por parte de una de las tutoras de 4º.
 - Información acerca del Período de Adaptación.
 - Estrategias, horarios y grupos de incorporación. Calendario.
 - Entrada escalonada, sorteo (adjudicación con la letra Consejería)
6. Recursos, materiales, espacios y tiempos.
- Normas de organización y funcionamiento del grupo.
 - Cauces de participación de las familias.
 - Orientaciones generales.
 - Reglamento de normas de convivencia del Centro.
 - Presentación en Power Point del período de adaptación.
 - Presentación en Power Point de diferentes experiencias que se realizan en el período de adaptación.
 - Entrega de documentos informativos.
 - Entrega de citas para las entrevistas.
- Del 3 al 11 de Septiembre se realizarán las entrevistas individuales con los padres y madres de los alumnos /as que acceden por vez primera al Centro empezando por la letra que salió en el desempate del proceso de admisión (Ax).
Acudirán a esta entrevista con sus hijos y podrán conocer el aula, a la profesora, el colegio, etc. Se tratarán puntos de sumo interés como:
 - Datos personales.
 - Características y peculiaridades de sus hijos/as (sueño, alimentación, etc.).
 - Orientaciones de carácter general y sugeridas para que la adaptación sea lo menos traumática posible.
 - La colaboración que esperamos de las familias.
 - Aspectos familiares significativos a tener en cuenta.
 - Se les recuerda la organización de los primeros días del Período de Adaptación, así como su fecha de incorporación y grupo.
 - Una vez iniciadas las entrevistas con las familias y desde el día **7** de septiembre, los niños y niñas entrarán de forma escalonada.

En cada jornada escolar se establecen 2 turnos de 1´30 h. según la letra sacada por sorteo en la Consejería de Educación. Se organizan 4 grupos de 6 alumnos/as cada uno, excepto el grupo A que es de 5 alumnos/as. En el primer turno se incorporarán alumnos nuevos, con el fin de que la acogida sea más individualizada y en el 2º turno asistirán los alumnos ya incorporados, excepto el primer día (grupo A y B) que son de nueva incorporación.

Se mezclarán los grupos para que se conozcan todos.

Se adjunta tabla.

Lunes 3	Martes 4	Miércoles 5	Jueves 6	Viernes 7
				ENTREVISTAS 1 DE 10 a 12
	Reunión de Padres 10H.	ENTREVISTAS De 9:30 a 13:00	ENTREVISTAS De 9:30 a 13:00	INCORPORACIÓN De 9:30 a 11:00: A De 11:15 a 12:45: B ENTREVISTAS De 13.00 a 14:00
		INCORPORACIÓN De 9:30 a 11:00: A,D De 11:15 a 12:45: B,C ENTREVISTAS De 13:00 a 14:00	INCORPORACIÓN De 9:30 a 11:00: A,C De 11:15 a 12:45: B,D	CAMBIA EL HORARIO: A partir de hoy el horario será el normal, de 9:00 a 12.55 h. Podrán acompañar a los niños/as hasta sus aulas.
INCORPORACIÓN De 9:30 a 11:00: C De 11:15 a 12:45: AB ENTREVISTAS De 13:00 a 14:00	INCORPORACIÓN De 9:30 a 11:00: D De 11:15 a 12:45: ABC ENTREVISTAS De 13:00 a 14:00			
			FIESTA	FIESTA
A partir de este día los niños entran solos a sus filas.				

- Consideramos después de muchos años de experiencia, que esta entrada escalonada permite una atención individualizada a nuestros alumnos /as en la que la acogida será más fácil.
- Todos los alumnos/as se habrán incorporado al Centro el día 13 de Septiembre y todos los grupos juntos desde el 15 de Septiembre a horario completo de 9 a 13 horas.
- Los primeros días de clase los padres acompañarán a sus hijos/as hasta el patio de 3 años. Desde el 25 de Septiembre los niños entrarán solos al centro.
- Este año se ha establecido un calendario de apoyo para los alumnos que van a quedar en Comedor y Custodia.

5.1.3. Mecanismos de colaboración con las familias.

Ante las características peculiares de cada uno de nuestros alumnos-as, la tutora junto con las familias, decidirán cual es la mejor forma para ayudar a sus hijos.

Cuando son los padres y madres los que llevan a los niños al colegio durante estos primeros días, se les aconseja que se despidan de él y le expliquen que volverán a buscarle, que hablen en casa con ellos de la experiencia y que no se enojen o asusten ante las reacciones negativas de sus hijos a la hora de despedirse.

Durante este período y para alguna de las actividades se solicitará la colaboración de nuestras familias con el objeto de la mejor realización de las mismas.

Las familias podrán comunicarse con el profesorado por todos los cauces establecidos para tal fin (tutorías, circulares, reuniones de carácter informativo, etc.). Señalaremos que desde el Centro Escolar se facilitará la fluidez de dicha colaboración.

Los padres y madres recibirán el 27 de Octubre un documento informativo acerca del desarrollo del Período de Adaptación de sus hijos/as y de los contratiempos que se hayan producido durante el mismo, que devolverán firmado a la tutora. A los alumnos diagnosticados de ambas aulas, las especialistas de PT y AL añadirán sus observaciones.

5.1.4. Organización de espacios, materiales, y tiempos. Agrupamientos.

Dentro de este ámbito debemos señalar que a pesar de la edad de nuestros alumnos/as tratamos desde el principio de que se impliquen en la organización de su aula con el objeto de que la sientan como algo suyo.

Tiempos

El horario escolar establecido para estos primeros días será en dos turnos diarios de 1.30 hora cada uno. Será flexible y siempre respondiendo a las necesidades de los alumnos de estas edades (fisiológicas, de autonomía, de descanso, de juego, de descubrimiento, de estimulación, de alimentación, etc.).

Los tiempos estarán estructurados de manera que den respuesta a estas necesidades y favorezcan el Período de Adaptación. Jugaremos con los tiempos buscando siempre actividades variadas y de corta duración.

En esta edad y durante un período de tantas modificaciones, daremos una gran importancia al momento de la entrada y de la acogida (canciones de bienvenida, juegos sociales, nuestra mascota...) y al momento de la despedida.

Las rutinas y los hábitos diarios (control de asistencia, guardar el bocadillo, colgar la ropa, ir al aseo, el desayuno..), el momento de la asamblea (juegos de respetar turnos de palabra, rituales para el principio y el final, etc.), momentos para trabajar las normas sociales y las normas para el uso de materiales, el tiempo dedicado a pasear por el Centro y sus instalaciones; esos momentos para jugar libremente, descansar, relajarse; aquellos otros momentos tan necesarios de actividad y juego al aire libre, etc. Todos ellos, bien distribuidos, van a contribuir a que este Período de Adaptación se desarrolle de forma operativa y positiva.

Materiales

Los materiales estarán bien organizados y no serán muy abundantes durante estos primeros días, con el objetivo de que los utilicen de forma autónoma y con un fin claro, bien sea el disfrute o el aprendizaje. Utilizaremos recursos adecuados a estas edades y que no supongan ningún peligro para ellos. Trabajaremos a diario las normas que rigen su uso, cuidado y recogida.

Espacios

Los espacios serán utilizados y estructurados con el objetivo de que los niños /as se conozcan cada lugar. Dentro del aula la ambientación jugará un papel fundamental y buscaremos que sea armónica para transmitir bienestar.

El ambiente estará organizado con el objetivo de activar las relaciones sociales entre nuestros alumnos/as. Procuraremos distribuir el mobiliario de manera de que comiencen a acostumbrarse a trabajar en grupo, a compartir tareas y a jugar juntos.

Habrà una zona especial e importantísima (la línea) en la que se realizarán las asambleas y puestas en común.

Se habilitarán durante estos primeros días rincones con materiales variados (teléfonos, muñecos, fotos, etc.), otras zonas con grandes bloques de construcción y demolición, una zona tranquila para la lectura, un rincón de modelado y dibujo, etc.

Los espacios exteriores se utilizarán para satisfacer las necesidades de juego al aire libre. Los niños de estas edades ocuparán un patio diferente al de los alumnos/as del colegio para facilitar su incorporación al centro y se reconozcan como compañeros.

Agrupamientos

Tras la experiencia de muchos años hemos comprobado que los agrupamientos variados con compañeros/as de la misma clase son muy enriquecedores, por lo que favoreceremos que los niños trabajen en grupos pequeños teniendo en cuenta las limitaciones en estas edades. De forma paralela realizamos actividades conjuntas con los alumnos de la otra clase de 3 años (pared de cantar, dramatizaciones...)

5.1.5. Documentación que debe proporcionársele a la familia.

Entrega de la entrevista en el mes de Junio que traerán debidamente cumplimentada al centro al matricular a sus hijos.

La familia recibirá toda la documentación necesaria para estar al corriente de las incidencias, necesidades, orientaciones, y planificación, para el buen desarrollo del Período de Adaptación.

Durante la Reunión General se les entregará un dossier de información acerca de los objetivos, normas de convivencia, calendario de entrevistas, calendario de

incorporación al centro y distribución de los grupos durante el período de adaptación.

5.1.6. Actividades programadas con los alumnos/as.

Durante este período vamos a prestar una especial atención a la habituación de los alumnos/as, pues es fundamental que adquieran una serie de hábitos que favorecerán su integración en el Centro y en el aula, y que repercutirá en las relaciones sociales con sus compañeros/as y adultos y en la adquisición de los aprendizajes.

Todos los días, de forma regular, se realizarán actividades para la adquisición de los siguientes hábitos:

- Evaluación inicial y sondeo de conocimientos previos.
- Llegada, saludos, explicación de vivencias que se han producido fuera de clase.
- Asamblea (plan de trabajo, incidencias, presentación de materiales...)
- Actividades preparadas de gran grupo. Intervenciones de la maestra, para observar y escuchar lo que dicen.
- Montaje de los distintos materiales en los rincones.
- Conocemos la línea.
- Juegos de conocimiento y de interacción entre iguales.
- Conocemos la mascota de nuestra clase y de la otra aula de 3 años.
- "La pared de cantar", pequeñas dramatizaciones por parte de las tutoras.
- Cuentos, canciones, poesías, etc.
- Psicomotricidad.
- Animación a la lectura.
- Excursión por el Centro Escolar.
- Juego libre de simulación de situaciones de la vida cotidiana.
- Desayunamos (trabajamos situaciones de alimentación).
- Actividades de experimentación, manipulación, exploración de materiales, etc.
- Puestas en común para recordar lo vivido y comentar lo más interesante del día.
- Hábitos de aseo, recogida, orden, guardar turno, desayunar solos, etc.

Todas estas actividades se encuentran desarrolladas y programadas en los distintos proyectos.

5.1.8. Evaluación del plan propuesto.

Una vez finalizado el Período de Adaptación (sin olvidar las posibles excepciones), el proceso será sometido a la pertinente Evaluación. Evaluaremos tanto el proceso de enseñanza –aprendizaje, como la actividad docente.

Será importante comprobar como se han desarrollado los siguientes aspectos:

- Reunión de padres y madres (si hemos conseguido transmitir lo que nos habíamos propuesto, asistencia, disponibilidad de las familias, adecuación de los dossiers informativos entregados, etc.)
- Entrevistas a las familias (revisión de la misma)
- Entrada escalonada y posibles incidencias de la misma.
- Duración del período de adaptación y adecuación de la programación elaborada a tal fin.
- Adecuación de los objetivos, contenidos, actividades, metodología, y criterios de evaluación propuestos.
- Nuestra actuación como profesoras y nuestra propia adaptación.
- El papel que ha jugado el Centro y el resto de profesorado.

5.1.7. Tutoras y profesorado de apoyo.

Durante este período, el profesor tutor se encargará de la buena acogida a los niños y a sus familias, de dar las orientaciones necesarias para explicarles como se organiza el periodo, de fomentar que el pequeño interiorice gradualmente las diferentes rutinas y acciones que tiene que realizar, de organizar espacios, materiales, tiempos y agrupamientos y de que los objetivos programados se cumplan y se evaluarán los resultados y el proceso.

El profesorado de apoyo se dedicará durante este mes al apoyo de estos niños durante su período de adaptación en coordinación con los tutores. Se encargará de:

- Colaborar en las entradas y las salidas.
- Desarrollo de hábitos de higiene, aseo y alimentación.
- Colaborar con la tutora en la organización de espacios, materiales y tiempos.
- Ayudar a la tutora en la actividad diaria del aula.
- Será también una observadora externa que servirá de referente para la evaluación inicial y continua del alumnado.

Durante todo el mes de septiembre, el Equipo Directivo, ha elaborado un calendario para que el resto del profesorado del Centro esté apoyando a la tutora dentro del aula.

5.1.9. Propuestas de mejora:

- Disminuir la ratio por aula.
- Adecuar las clases, son muy pequeñas para el gran número de alumnos.
- Renovar los armarios y estanterías o pintarlos.
- Continuar los apoyos las primeras semanas de octubre.
- Ampliar los días del periodo de adaptación y no solo 5 días lectivos.
- Respetar una de las aulas de 3 años para que no sea utilizada durante el servicio de Custodia y Guardería.

5.2. PERÍODO DE ADAPTACIÓN EN EDUCACIÓN PRIMARIA Y MEDIDAS DE COORDINACIÓN CON EDUCACIÓN INFANTIL. PROYECTO "RUMBO A PRIMARIA"

Fundamentación.

Atendiendo a la LOMCE, y en su necesidad de organización de la orientación y la acción tutorial en los centros públicos que imparten las enseñanzas de Educación Infantil y Primaria, realizamos este Proyecto "**Rumbo a Primaria**", con el fin de concretar de una forma sencilla una serie de actividades, que permitan facilitar el paso de una etapa a otra y una efectiva continuidad del alumnado de Educación Infantil a Educación Primaria.

Desde la Educación Infantil se debe, por un lado, potenciar y desarrollar al máximo, por medio de la acción educativa, todas las posibilidades del alumnado y, por otro, dotarlos de las competencias, las destrezas, las habilidades, los hábitos, las actitudes...necesarias, que faciliten la posterior adaptación a la Educación primaria.

El paso a la etapa de Educación Primaria supone un cambio importante para el alumnado: cambian los profesores, los espacios, la distribución del tiempo, la metodología de trabajo, las rutinas de clase, los materiales y los recursos. Resulta evidente que incluso las características y necesidades de los menores son diferentes.

Teniendo en cuenta todo esto, el comienzo del primer curso de Primaria es percibido por el alumnado como un nuevo reto que debe afrontar y superar por él mismo. La adaptación a la nueva situación le llevará un tiempo, que en algunos casos durará un tiempo determinado.los primeros meses y en otros casos todo el curso.

Ahora bien, el desarrollo del alumnado es un proceso continuo y ascendente, que ocurre como resultado de la educación: los logros que se producen en una etapa tienen repercusiones para la siguiente y serán la base de otros aprendizajes posteriores.

Es por ello que el paso de una etapa a otra debe ser continuo, gradual y coherente evitando cambios bruscos y saltos en el vacío.

Esto solo es posible con una buena coordinación entre el profesorado de una etapa y el de la siguiente.

El proyecto **Rumbo a Primaria** se dirige básicamente a 3 grupos:

- a. **ALUMNADO:** Tercer curso de Educación Infantil y Primero de Primaria.
- b. **FAMILIAS:** la del alumnado de tercer nivel de Educación Infantil.
- c. **PROFESORADO:** los responsables del diseño e implementación del Programa serán los que a continuación se detallan:
 - Equipo Docente de maestros y maestras de Educación Infantil. Dentro de este conjunto de profesionales, sólo los pertenecientes al tercer curso del segundo ciclo de Educación Infantil llevarán a cabo la puesta en práctica de todas las actuaciones planificadas. Se incluye el profesorado de apoyo.

- Equipo de docentes del primer tramo de Educación Primaria. En este caso, los maestros/as y especialistas que van a realizar la docencia en 1º de Primaria, serán los encargados de realizar las distintas actividades, en la medida de lo posible.
- Profesorado especialista en Pedagogía Terapéutica y Audición y Lenguaje.
- La jefa de estudios, coordinador del programa.

La orientadora del E.O.E.P que asesorará en los casos necesarios.



Objetivos.

- Facilitar una adecuada transición y adaptación del alumnado a los cambios producidos en el contexto escolar (de Educación Infantil y el Primer curso de E. Primaria).
- Conocer la organización del centro educativo de Educación Primaria.
- Establecer vínculos con los alumnos de primero y sus futuros profesores.
- Orientar a las familias sobre aquellos aspectos que permitan la adaptación de sus hijos e hijas a la nueva etapa educativa.
- Orientar al profesorado con el intercambio de datos, documentación, e información de interés para mejorar la respuesta educativa del alumnado.
- Los alumnos de primero contarán sus experiencias a los alumnos del tercer curso de infantil y hablarán del material a utilizar durante el próximo curso. Lo realizarán los alumnos de 1º a los alumnos de 5 años en las aulas de infantil.
- Promover la coordinación entre el profesorado de Educación Infantil y del Primer tramo de Educación Primaria.



Secuenciación.

Las actividades, que se exponen a continuación, se realizarán a lo largo del tercer trimestre de cada año escolar y el primer trimestre del nuevo curso. Contempla actuaciones dirigidas a tres sectores de la Comunidad Educativa:

- Alumnado.
- Profesorado.
- Familias.



Actividades.

Las actividades se dividen en: *metodológicas, organizativas y de convivencia.*

• **Actividades con el alumnado**

GRUPO: INFANTIL DE 5 AÑOS

	ACTIVIDADES	TEMPORALIZACIÓN	RESPONSABLES
ORGANIZATIVAS	- Énfasis en el trabajo individual dentro de clase.	- Tercer trimestre.	- Tutor/a de Infantil 5 años.
	- Consumo del bocadillo en el recreo - Tirar los papeles en las papeleras del recreo.	- Último mes y medio (mayo y junio).	
	- Regulación de la asistencia al aseo con el establecimiento de momentos para ir al servicio.	- Tercer trimestre.	
	- Acercamiento y desarrollo al proceso lecto-escritor a ritmo personal.	- Todo el curso.	
	- Pautas para el estilo de escritura y material escolar: <ul style="list-style-type: none"> • <i>Dónde se escribe</i>: folios con pauta, línea y en blanco. 	- Tercer trimestre.	
	- Pasar una sesión en un aula de primaria con las profesoras que previsiblemente estarán en 1º de primaria realizando diferentes trabajos.	Tercer trimestre.	- Profesoras de Primaria
	- Visitar la biblioteca de Centro donde la responsable explica el funcionamiento de la misma .	Tercer trimestre.	Profesoras Infantil y Responsable de Biblioteca.

- Sesión de Educación Física: visita al vestuario y almacén. Una sesión de E.F. en la pista de Primaria.	Tercer trimestre.	Profesoras Infantil Profesor especialista: Educación Física
---	-------------------	--

_ Sesión de música: visita al aula de música y funcionamiento de la misma.	Tercer trimestre	Especialista de música Tutoras de Infantil
--	------------------	---

GRUPO: 1º PRIMARIA

	ACTIVIDADES	TEMPORALIZACIÓN	RESPONSABLES
ORGANIZATIVAS	- Relajación después del recreo similar a Infantil.	- Septiembre.	- Tutor/a.
	- Organización de grupos para el trabajo en clase, alternando con la disposición por parejas o el trabajo individual.	- Septiembre y octubre.	
	- Establecimiento de rincones y zonas de trabajo el "Rincón de la Biblioteca" y el "Rincón del Ordenador".		
METODOLÓGICAS	- Realización de la asamblea al comenzar la mañana.	- Primer trimestre.	- Tutor/a.
	- Tratamiento de la lectura: se alternará el trabajo del alumnado: un día le cuenta el/la maestro/a un cuento, y otro día se de-		

	ja a los/as niños/as que cojan libros libremente.		
	- Pautas para el estilo de escritura y material escolar: <ul style="list-style-type: none"> • <i>Dónde se escribe</i>: dos rayas, folios. • <i>Con qué se escribe</i>: lápiz normal, ceras finas y rotuladores punta fina. • <i>Cómo se corrigen los errores</i>: utilizan la goma para corregir sus propios errores. 		
	- Ser flexible en la duración de las actividades		
	- Aprovechar las experiencias cotidianas, la curiosidad infantil, el deseo de saber más y de saber hacer, su creatividad y la necesidad de reflejar sus vivencias, para reafirmar y consolidar hábitos y habilidades.		
	- Evaluación: mayor peso en el procedimiento de observación directa, la asimilación de hábitos y el trabajo diario de clase.		Tutor/a de 1º de Primaria y maestros/as especialistas.

GRUPOS: INFANTIL 5 AÑOS Y 1º PRIMARIA

Actividades con el profesorado.

Actividades con las familias.

ACTIVIDADES	TEMPORALIZACIÓN	RESPONSABLES
- Información sobre el proyecto de Rumbo a Primaria y qué actividades se van a desarrollar.	- Junio. - Después de que los alumnos de 5 años hayan ido a primaria.	- Tutor/a de Infantil 5 años y Jefe/a de Estudios. Coordinador del tramo, maestros de primaria y especialistas.
- Reunión con los padres de primero.	- Octubre.	- Tutores/as.

Organización de los apoyos en septiembre para 1º de Primaria.

Según Instrucciones de la Consejería se han establecido las siguientes medidas organizativas:

- Puesta en marcha y revisión del Plan.
- Realización de una sesión de coordinación en el mes de septiembre entre los tutores de 1º de Primaria y los tutores de 5 años, para la aplicación del plan, revisión de informes individualizados y aspectos relevantes del alumnado.
- Se ha realizado el Periodo de Adaptación durante el Mes de septiembre de la siguiente manera:
 1. Las tutoras de Infantil de 5 años del curso anterior han realizado una sesión diaria a primera hora de la mañana en las aulas de 1º curso de primaria. Durante ese tiempo han compartido tareas con las tutoras intercambiándose a mitad de sesión de un aula a otra, pues había alumnado de cada una de ellas en ambas clases.
 2. Estas tutoras de infantil han colaborado en actividades de acogida y presentación, han supervisado las tareas, han colaborado en la organización de espacios del aula, para que no haya ruptura respecto a Infantil, han realizado también junto con la tutora, las pruebas de Evaluación Inicial, etc.



Evaluación y seguimiento.

El proceso de seguimiento y valoración del proyecto se realizará a lo largo de la realización del mismo.

Se elaborará una Memoria Final que tendrán en cuenta, entre otros, los siguientes indicadores:

- Idoneidad de las actividades planteadas.
- Implicación de las familias.
- Resultados obtenidos en el alumnado.
- Adecuación del Proyecto a los Objetivos planteados.

La evaluación de estos parámetros considerará las dificultades encontradas y el establecimiento de unas propuestas de mejora para el próximo curso escolar.

5.3. MEDIDAS DE COORDINACION CON LA ESO.

INTRODUCCIÓN.

Nuestro Centro cuenta con dos unidades de 6º de Primaria y cuatro institutos adscritos. A pesar de tener uno justo al lado de nuestro colegio, no existe un número importante de alumnos que continúan sus estudios de E.S.O. en el mismo, ni tampoco sucede con el resto. Nuestro alumnado se distribuye por varios institutos y colegios concertados de la ciudad y no sólo en los adscritos, por lo que es complicado mantener con todos ellos una estrecha coordinación.

A pesar de todo, con los que tenemos adscritos, mantenemos las medidas que describimos en el presente documento.

JUSTIFICACIÓN.

Mejorar la coordinación entre centros para que nuestros alumnos que pasan a secundaria realicen la transición de manera correcta y no traumática, es algo fundamental y un aspecto pedagógico que debe estar programado, puesto en marcha y evaluado de manera adecuada.

La transición de los alumnos les va a suponer un cambio a un sistema educativo más complejo, con más divisiones y parcelas en el conocimiento, en el horario, en los espacios y tiempos, en los materiales y recursos, en el número de profesores y en metodología.

Queremos que nuestros alumnos/as realicen este cambio con positividad y ganas de emprender la nueva etapa. Que esta transición no sea brusca, va a exigir una serie de estrategias. Entre ellas:

- Crear equipos de profesores interesados y conscientes de la necesidad de un programa estructurado y planificado de acciones para el cambio.
- Propiciar la colaboración de las familias para dar continuidad a las etapas educativas.
- Mantener relaciones con los Equipos Directivos de los centros de Secundaria adscritos para tener información de los diferentes proyectos educativos y sus posibles peculiaridades.
- Ejercer un acompañamiento y tutorización de nuestros alumnos desde todos los ámbitos: personal, familiar, pedagógico...etc.
- Preparar el traspaso de la información sobre los alumnos/as que pasan al instituto.

OBJETIVOS.

Objetivos generales.

- ❖ Mejorar la coordinación entre etapas.
- ❖ Conseguir que el paso de una etapa a otra se desarrolle de manera adecuada para todos los agentes intervinientes y en todos los ámbitos.

Objetivos respecto a los alumnos/as.

- ❖ Favorecer el conocimiento de sí mismo.
- ❖ Informarle sobre la estructura de la Educación Secundaria.
- ❖ Proporcionar el conocimiento del Instituto.
- ❖ Facilitar información sobre las opciones académicas.
- ❖ Favorecer la acogida.

Objetivos respecto a la familia.

- ❖ Informar a las familias sobre la nueva etapa.
- ❖ Proporcionar información sobre becas, matrículas, oferta educativa...
- ❖ Proporcionar el conocimiento del instituto.

Objetivos respecto al profesorado.

- ❖ Elaborar e incluir el programa de coordinación en la P.G.A.
- ❖ Coordinar el desarrollo del programa entre los Centros.
- ❖ Promover la coordinación del profesorado.
- ❖ Favorecer el trasvase de información y documentación.

MECANISMOS.

- ❖ Establecimiento de un calendario de actuaciones en el mes de septiembre.
- ❖ Ponerse en contacto con los centros adscritos.
- ❖ Colaboración activa entre todos los miembros.
- ❖ Realización de reuniones con Orden del día y en la que se recojan acuerdos.
- ❖ Que dichas reuniones sean dinámicas y con temas de debate y reflexión para la consecución de los fines propuestos, que es el adecuado tránsito de una etapa a otra.
- ❖ Unificar criterios pedagógicos y de adecuación para la mejora del rendimiento académico y de la convivencia escolar.
- ❖ Promover el trabajo colaborativo e interdisciplinar del profesorado para el logro de las competencias básicas que faciliten el tránsito de nuestro alumnado.

CALENDARIO DE ACTUACIONES

Actividades	Temporalización	Lugar	Responsables	Implicados	Explicación
Reunión Inicio de curso	Sep /Octubre	Colegio	C.C.P.	Miembros C.C.P. y profesores de 6º	Revisión del Plan de medidas de coordinación y concreción del calendario.
Contacto con los institutos adscritos tras la evaluación inicial.	Finales Primer Trimestre.	Colegio.	Director y Jefa de Estudios.	Jefes de Estudios de colegio e instituto.	Obtener información sobre nuestros alumnos tras las evaluaciones iniciales en los institutos.
Reunión.	Principio Segundo trimestre	Colegio	C.C.P.	Miembros C.C.P. y profesores de 6º	Comentar la información obtenida del instituto y establecer actuaciones si es preciso.
Entrega de documentos informativos sobre la E.S.O a los tutores de 6º	Mayo.	Colegio	Jefes de Estudios del Instituto y del Colegio.	Tutores. Coordinadores de tramos y de la E.S.O.	Transmitir a los alumnos/as información sobre E.S.O. y funcionamiento del Instituto.
Jornadas de Puertas Abiertas	Mayo. Junio.	Director del Instituto.	Director	Director y Jefa de Estudios del Instituto y tutores/as de 6º.	Visita guiada por las dependencias.
Transmisión de Información.	Junio.	Colegio.	Jefa de Estudios del colegio.	Tutores, Orientadores, Jefa de	Organización de toda la información a

				Estudios, Coordinador de tramo y Secretario.	remitir al expediente del alumno y al Instituto.
Información final de los tutores de 6º.	Junio.	Colegio.	Jefa de Estudios del colegio.	Jefa de Estudios, Tutores de 6º, especialistas y Orientadora.	Realización de Sesiones de Evaluación.
Orientación Individual ACNEE	Junio.	Colegio.	Jefa de Estudios Instituto.	Jefa de Estudios IES.	Orientadores, Profesorado PT y AL.
Reuniones padres en los institutos.	Junio.	Instituto.	Jefa de Estudios de Instituto y del Colegio.	Jefa de Estudios IES, familias y Jefe de Estudios del colegio.	Reuniones con las familias previa citación en los institutos adscritos.
Reuniones padres en el colegio.	Junio.	Colegio.	Jefa de Estudios del colegio.	Jefa de Estudios, familias y tutores/as de 6º.	Reuniones con las familias previa citación en el colegio.

ACTIVIDADES CURRICULARES CONJUNTAS CON EL INSTITUTO ELCANO

Es uno de nuestros Centros adscritos y lindante con nuestro colegio. Por la proximidad y con el objetivo de que conozcan el Centro, realizamos varias actividades.

- Asistencias a conciertos, representaciones teatrales y otras actividades complementarias durante el curso a las que previamente somos invitados.
- Utilización del salón de actos para hacer nuestras representaciones.

EVALUACIÓN Y SEGUIMIENTO

Este Plan de Coordinación de Tránsito entre 6º de Primaria y 1º de la E.S.O. será presentado en Claustro y se realizará una evaluación al final de cada trimestre. Esta evaluación será llevada a cabo por los tutores/as de 6º, el Jefe de Estudios, la coordinadora de tramo y la CCP.

En dicha evaluación se tendrán en cuenta los siguientes ítems:

- Grado de participación de los implicados.
- Nivel de información a las familias y a los alumnos/as.
- Grado de fluidez de las relaciones con los institutos adscritos.
- Nivel de ejecución de las actividades propuestas.
- Grado de satisfacción de las familias tras el paso al instituto.

Todas las conclusiones formarán parte de la Memoria de Final de Curso.

5.4. MEDIDAS DE COORDINACIÓN ENTRE EL PROFESORADO

EQUIPOS DOCENTES	OBJETIVOS	ACCION	TEMPORALIZACIÓN	
<p>5.4.1.De curso (todos los profesores que imparten en el mismo curso, especialistas y no especialistas)</p>	<ul style="list-style-type: none"> - Evaluar los procesos de enseñanza y de aprendizaje del alumnado del grupo. El estudio y búsqueda de acuerdos sobre cómo, qué y cuándo evaluar. - Analizar las características del grupo y adoptar las medidas que favorezcan la convivencia. - Adoptar las decisiones sobre promoción. - Establecer los principios de intervención educativa. - Establecer un marco de trabajo común en el tratamiento de las principales líneas de acción: enseñar a pensar, enseñar a convivir, enseñar a ser personas. - Realización de las programaciones docentes. - Diseñar y programar conjuntamente tareas para el desarrollo de las competencias básicas desde la integración curricular, y acorde con la propuesta curricular para los alumnos/as del curso. - Realizar el seguimiento y evaluación de los acuerdos adoptados en el seno del equipo docente de curso. - Promover el trabajo colaborativo e interdisciplinar del profesorado que interviene en el curso, así como del alumnado. 	<ul style="list-style-type: none"> - Establecimiento de un calendario de reuniones. - Seguimiento del alumnado del curso. - Complimentar los documentos de aula sobre la convivencia (partes, registro de incidencias, impuntualidad, faltas de asistencia). - Coordinación con el tutor para los acnee. - Decisiones sobre promoción. - Decidir el Refuerzo en 5º de Primaria. - Acordar los documentos a complimentar para el grupo (Informes Individualizados, informes para padres en tutorías, etc.). - Acuerdo en la realización de actividades complementarias y extraescolares a realizar. - Conocimiento unidades formativas. - Realizar un acta con los acuerdos tomados. - Acuerdos sobre los deberes de casa para evitar un excesivo número de los mismos. - Dejar la clase en condiciones para el resto de profesorado que entra en la misma. - Establecer criterios de evaluación comunes con su compañero/a de nivel aplicando los estándares de evaluación de una manera coordinada. - Establecer fechas de exámenes razonadamente para no sobrecargar. - Acuerdos sobre entregas de notas. - Coordinar la asistencia a las reuniones de padres cuando lo solicite el tutor/a. 	<p>Todo el curso</p>	<p>Quincenalmente. Cuando no hay equipo de tramo o cuando se necesite.</p>

EQUIPOS DOCENTES	OBJETIVOS	ACCIONES	TEMPORALIZACIÓN	
	<ul style="list-style-type: none"> - Analizar las características del curso unificar los criterios de acción pedagógica y adoptar medidas que favorezcan la adecuada convivencia y la mejora del rendimiento escolar. - Favorecer el intercambio de experiencias y la formación del profesorado del curso. - Trasladar al tutor cualquier información relevante. 	<ul style="list-style-type: none"> - Acordar calendario de evaluaciones iniciales de los distintos profesores de la clase. - Elaboración y aplicación coordinada de las normas de aula teniendo en cuenta el Reglamento de Régimen Interior y el Plan de Convivencia estableciendo pautas de disciplina comunes. - Poner en prácticas experiencias interdisciplinares y proyectos de innovación y buenas prácticas. - Establecimiento, reparto y acuerdos sobre los materiales del aula a utilizar y tener en cuenta los que van a necesitar los profesores que entran en el aula para no pedirlos por duplicado. - Solicitar de los Especialistas la Información necesaria sobre su alumnado. 	<p>Todo el curso.</p>	<p>Quincenalmente. Cuando no hay equipo de tramo y cuando se necesite.</p>

<u>EQUIPOS DOCENTES</u>	<u>OBJETIVOS</u>	<u>ACCIONES</u>	<u>TEMPORALIZACIÓN</u>	<u>EQUIPOS DOCENTES</u>
<p>5.4.2. DE TRAMO (Grupo de profesores que imparten docencia en cada uno de los tramos). Al menos quincenal</p>	<ul style="list-style-type: none"> - Formular propuestas al equipo directivo, a la Comisión de Coordinación Pedagógica y al Claustro de profesorado, relativas a la elaboración y modificación del proyecto educativo y propuesta curricular. - Elegir los materiales curriculares de acuerdo con los criterios establecidos con carácter general, para su posterior aprobación por el Claustro de Profesores. - Llevar a cabo las estrategias de detección e intervención con el alumnado que presenta necesidades específicas de apoyo educativo, según las directrices emanadas de la comisión de coordinación pedagógica. - Atender a la problemática del tramo. - Elaborar al final de curso una memoria en la que se evalúe el desarrollo de la programación, la práctica docente y los resultados obtenidos. 	<ul style="list-style-type: none"> - Elaborar la propuesta pedagógica de educación Infantil y las programaciones didácticas de cada tramo y nivel de primaria, de acuerdo con las directrices de la Comisión de Coordinación Pedagógica y bajo la supervisión de la Jefatura de Estudios. - Elección y revisión de materiales (curriculares y de todo tipo) establecer acuerdos sobre ellos. Realizar las peticiones que se necesiten. - Puesta en práctica de estrategias que permita la detección e intervención con el alumnado que presenta necesidades específicas de apoyo. - Colaborar en la organización y desarrollo de cualquier actividad de centro aprobada en la Programación General Anual. - Realizar propuestas de actividades de formación y actualización didáctica según necesidades del tramo. - Asistencia y absentismo, acoso escolar. Controlar los posibles casos. - Establecer el calendario de trabajo de los Equipos Docentes del tramo para elaborar las programaciones docentes. - Elegir responsables de tramo: Actividades complementarias, compras... 	<p>Todos los trimestres.</p> <p>Semanalmente.</p>	<p>Infantil:</p> <p>Ana Rosa (Apoyo) Blanca Laura Álvarez Mariá José. Toñi LauraAtenza (Apoyo). Maleni (Coord) María G. (Religión).</p>
			<p>Todos los trimestres.</p> <p>Semanalmente.</p>	<p>1ºTramo</p> <p>Carmenchu Maribel Cristina Toñi Carmen Andrés (EF.) Rocio(PT) Tamara.(AL) Mª Ángeles Ríos. Sonia. María Aznar Flori</p>

		<ul style="list-style-type: none"> - Tener al día los documentos del Tramo (Modelos y plazos). - Realizar la evaluación trimestral de la Propuesta Curricular. - Programar sesiones con los Maestros/as de apoyo, PT y AL y especialistas de área para coordinar el proceso de aprendizaje y evaluación del alumnado - Programar reuniones intertramos. - Preparar pruebas de evaluación que reflejen los estándares de tramos. - Reflejar los acuerdos de promoción que se van a adoptar en el tramo. - Complimentar la Memoria Final de curso. - Elaborar una propuesta de textos y materiales curriculares para los cursos. - Llevar el seguimiento del cumplimiento de los objetivos en la PGA. - Transmitir a la CCP, a través de su coordinadora, los posibles problemas de convivencia del tramo. 	<p>TODOS LOS TRIMESTRES. Semanalmente.</p>	<p><u>2º Tramo</u></p> <p>Montse Esrtella Fran Alicia May (Apoyo). Belén (Inglés). Andrés (E. Física) Inma (Música). Eladio (Apoyo y Música). Alicia López. María Jesús. Mª Carmen(Francés y apoyo)</p>
--	--	--	---	---

PROFESORADO DE CADA TRAMO.	<u>OBJETIVOS</u>	<u>ACCIONES</u>	TEMPORALIZACIÓN
<p>5.4.3. INTERTRAMOS</p>	<ul style="list-style-type: none"> - Proponer, reflexionar y consensuar aspectos organizativos y metodológicos. - Planificar y organizar las actividades interdisciplinares e intertramo. - Informar de las actividades que ofertan a lo largo del curso de entidades, instituciones o colectivos que no se han prefijado en la PGA: certámenes, concursos, itinerarios,... - Aunar criterios de convivencia. - Cumplir los criterios comunes en la utilización de los materiales de todos y cada uno de los tramos. - Revisar la distribución de contenidos, estándares y criterios de evaluación en la Propuesta Curricular. - Cumplir y revisar los criterios para la mezcla de alumnos/as cuando cambian de tramo. - Controlar los diferentes proyectos intertramos: apadrinamiento, rumbo a primaria... - Establecer calendarios de actividades curriculares en los diferentes tramos para actividades puntuales. 	<ul style="list-style-type: none"> - Colaborar en la organización y desarrollo de las actividades interdisciplinares e intertramos. - Realizar propuestas, seguimiento y evaluación de las actividades interdisciplinares. - Promover el trabajo interdisciplinar. - Establecer canales de difusión de propuestas de actividades realizadas en cada uno de los tramos. - Coordinar las actividades extraescolares para que no se repitan. - Intercambiar propuestas y materiales cuando se necesiten entre los tramos. - Establecer en Claustro las pautas comunes para las programaciones didácticas con las aportaciones de cada tramo. - Reunirse de manera sistemática con los profesores de los alumnos que cambian de tramo, analizando los expedientes y los posibles aspectos a tomar en cuenta. 	<p>PRIMER Y TERCER TRIMESTRE (Tantas veces como sea necesario)</p>

PROFESORADO ATENCIÓN DIVERSIDAD	<u>OBJETIVOS</u>	<u>ACCIONES</u>	TEMPORALIZACIÓN
5.4.4. PEDAGOGÍA TERAPEÚTICA Y AUDICIÓN Y LENGUAJE. ORIENTADORA	<ul style="list-style-type: none"> - Seguimiento consensuado de alumnado con necesidades educativas especiales y altas capacidades. - Cumplir el Plan de Atención a la Diversidad. - Coordinarse con la Orientadora del Centro. - Mantener una relación fluida con las familias de los alumnos/as. - Coordinarse con el Equipo Directivo en todos los temas relacionados con la atención a la diversidad. - Apostar por la prevención. 	<ul style="list-style-type: none"> - Seguimiento del Plan de Trabajo Individualizado junto con los tutores y familias. - Detección de nuevos casos y propuestas de estudio a través de protocolos de derivación hacia el Equipo de Orientación. - Elaboración y preparación de materiales curriculares y seguimiento. - Aplicación de diferentes pruebas encaminadas a la prevención con la colaboración de tutores y tutoras. - Elaboración de todos los documentos necesarios para facilitar el conocimiento y tratamiento dado a los alumnos. 	<ul style="list-style-type: none"> - Reuniones Comisión de Coordinación Pedagógica.(Quincenales) - Reuniones quincenales de tramo. - Reuniones puntuales a petición de la Orientadora con los tutores y viceversa. Se realizarán durante todo el curso). - Sesiones de evaluación del Plan de Atención a la diversidad.

EQUIPOS DOCENTES	OBJETIVOS	ACCIONES	TEMPORALIZACIÓN	
<p>5.4.5. DE NIVEL</p> <p>(Profesores que imparten clase en el mismo nivel).</p>	<ul style="list-style-type: none"> - Coordinar los niveles. - Trabajar de manera consensuada, diseñar y programar conjuntamente tareas para el desarrollo de las competencias básicas desde la integración curricular y acorde con la propuesta curricular para los alumnos/as de cada curso. - Realizar el seguimiento y evaluación de los acuerdos adoptados en el seno del Equipo Docente de nivel. - Promover el trabajo cooperativo e interdisciplinar del profesorado que interviene en el nivel. - Favorecer el intercambio de experiencias y la formación del profesorado del nivel. - Analizar las características del nivel, unificar los criterios de acción pedagógica y adoptar medidas que favorezcan la adecuada convivencia y la mejora del rendimiento escolar. - Favorecer el conocimiento del alumnado de ambos niveles. - Informar a los miembros del Equipo Docente de todos los puntos interesantes para el seguimiento del alumnado de cada curso. - Realización de actividades de manera conjunta. 	<ul style="list-style-type: none"> - Análisis de las características del nivel, unificar criterios de acción pedagógica y adoptar medidas que favorezcan la adecuada convivencia y la mejora del rendimiento escolar. - Revisar las evaluaciones iniciales y establecer fechas de realización de las restantes evaluaciones en coordinación con el tramo. - Acuerdos sobre pruebas escritas y manera de calificarlos comunes. - Elaboración coordinada de las normas de aula. - Diseñar tareas comunes en ambos niveles. - Proponer y organizar experiencias entre las dos aulas. 	<p>Todo el curso.</p>	<p>Semanalmente en las horas de tutoría comunes.</p>
		<ul style="list-style-type: none"> - Programación unificada de las reuniones con las familias y los puntos del día a tratar. - Establecimiento común de las salidas a realizar. - Establecimiento, reparto y acuerdos sobre los materiales del aula a utilizar y tener en cuenta los que van a necesitar los profesores que entran en el aula. - Establecimiento de acuerdos, compra y distribución sobre los materiales a adquirir teniendo en cuenta el Procedimiento de Adquisición de los mismos. - Solicitar de los Especialistas la Información necesaria sobre su alumnado. - Realizar las programaciones docentes de manera conjunta respecto a objetivos, competencias y estándares de evaluación. 	<p>Todo el curso.</p>	<p>En todos aquellos momentos que se necesiten en las horas complementarias o de cómputo mensual.</p>

5.5. DECISIONES A NIVEL DE ETAPA SOBRE LAS ESTRATEGIAS E INSTRUMENTOS DE EVALUACIÓN, PROCEDIMIENTOS E INSTRUMENTOS PARA EVALUAR LOS APRENDIZAJES.

Instrumentos y estrategias de evaluación en Educación Infantil.

El Equipo Docente de Infantil tiene como objetivo reflexionar sobre la pertinencia de los procedimientos e instrumentos que mejor se adecuen a las diferentes capacidades y contenidos a evaluar, y a las características del alumnado.

Una vez establecido lo que consideramos fundamental evaluar, se seleccionarán las técnicas e instrumentos a aplicar, es decir, esta selección estará en función del objeto a evaluar.

La técnica será el modo de proceder (observación, entrevista, cuestionario, etc.) y el instrumento será el soporte que hace factible la técnica.

Respecto a los alumnos/as:

Se realizará una **evaluación Inicial** al comienzo de curso para establecer el punto de partida en cuanto a objetivos y contenidos. Esta evaluación tiene carácter orientador para el profesorado y nos permite hacer una primera previsión de necesidades de refuerzo a alumnos/as concretos.

En esta etapa se consideran como preferentes todos los que tienden a la observación continua y formativa, con carácter orientador y regulador. Los procedimientos se basarán, por tanto, en la observación permanente. Los instrumentos más usados serán:

- DIARIO de clase: el profesorado (y resto de educadores) anotan, día a día, los logros obtenidos y su relación con los logros propuestos.
- LISTAS DE CONTROL: registro de una relación de conductas observables:
- ANECDOTARIOS: pueden realizarse en forma de fichas, preparadas para su utilización cuando sean necesarias.
- CONVERSACIONES Y DIÁLOGOS.
- OTROS OBSERVADORES (apoyos, especialistas...).

- ANÁLISIS DE LAS PRODUCCIONES DE LOS ALUMNOS: fichas, dibujos,...
- CARPETA DE TRABAJO INDIVIDUAL DE CADA ALUMNO: Donde se recogen trimestralmente los trabajos realizados y se entregan a las familias.
- REGISTROS DE OBSERVACIÓN.
- INFORMES DE ANTERIORES PROFESIONALES.

Respecto a las familias:

- Tutorías personales.

- Informes individualizados.
- Reuniones con los padres.
- Boletines trimestrales informativos.

Instrumentos y estrategias de evaluación en Educación Primaria

La evaluación en la etapa de Primaria, en nuestro Centro, se realizará con la finalidad de proporcionar información a nuestros alumnos/as y a sus familias del momento de aprendizaje en el que se encuentran sus hijos/as, clarificando los objetivos, competencias y estándares que queremos conseguir, haciéndoles tomar conciencia de sus posibilidades y las dificultades que deben superar y propiciar la elaboración de estrategias e instrumentos de aprendizaje adecuados. La evaluación es un punto fundamental dentro de todo el quehacer educativo de nuestro centro, y será parte esencial en el Plan de Acción Tutorial que hemos diseñado.

Los instrumentos de evaluación utilizados en la Etapa de Primaria, según decisión de los diferentes Equipos Docente, serán:

Trabajos y actividades orales:

- Debates, charlas, tertulias.
- Lecturas de trabajos, lecturas en gran grupo.
- Dramatizaciones y juegos de simulación.
- Investigaciones y experiencias individuales y grupales.
- Presentaciones.
- Informes.
- Plan Lector.
- Retos y concursos.
- Desarrollo de actividades complementarias.
- Pruebas orales.
- Grabaciones de audio y video.

Trabajos y actividades escritas:

- Informes de anteriores profesionales que han estado con el alumno/a.
- Cuaderno del alumno.
- Cuadernillos de trabajo.
- Fichas de ejercicios y actividades.
- Análisis de textos de diferente tipología.
- Pruebas escritas.

Instrumentos de observación directa:

- Registros.
- Listas de control.
- Observadores externos.

5.6. CRITERIOS DE PROMOCIÓN.

El establecimiento de los criterios de promoción en nuestro Centro, responderá a los siguientes planteamientos y proceso:

- **El Claustro de profesores/as** será el encargado de aprobar los criterios de promoción del Centro, que serán tenidos en cuenta por el Equipo Docente a la hora de decidir si un alumno promociona o no promociona. En ningún caso, los Criterios de Promoción aprobados por el Claustro de Profesores, podrán impedir el análisis individual que realiza el Equipo Docente para decidir sobre la promoción de cada alumno/a. Tendrá especial **consideración la información y el criterio del maestro tutor/a**, que ponderará la adquisición de las competencias básicas en las áreas instrumentales de lengua castellana y literatura y matemáticas.
- **El Equipo Docente** (artículo 11.2 del Real Decreto 126/2014, de 28 de febrero), de manera colegiada, adoptará las decisiones correspondientes sobre la Promoción del alumnado, tomando especialmente en consideración, la información y el criterio del profesor-tutor. Lo hará en función del grado de adquisición de los objetivos de la etapa y de las competencias del currículo, tomando como grado de consecución de los estándares de aprendizaje evaluables en cada curso de la etapa.
- **Los alumnos de sexto curso**, promocionarán a Educación Secundaria Obligatoria, siempre que se considere que han logrado los Objetivos de la Etapa, y en función del grado de adquisición de las competencias correspondientes.

Para la promoción en el Primer Tramo de la etapa, se atenderá de manera especial:

- El grado de adquisición de la competencia en comunicación lingüística y, en particular, al proceso de adquisición de la lectura y la escritura.
- El grado de adquisición de la competencia matemática, en especial el grado de dominio de las destrezas, capacidades y habilidades en cálculo y resolución de problemas.
- El adecuado grado de madurez, atendiendo entre otros, al desarrollo de valores personales, adquisición de hábitos de convivencia, estudio y trabajo.
- Los resultados en la evaluación individualizada de tercer curso.

Para la promoción en el segundo tramo, se atenderá de manera especial:

- El grado de adquisición de las destrezas, capacidades y habilidades de la competencia lingüística, considerando la adquisición de la lectura, la escritura, la expresión y la comunicación oral.
- El grado de adquisición de la competencia matemática y competencias básicas en ciencia y tecnología, teniendo en especial consideración el grado de dominio de las destrezas, capacidades y habilidades en

cálculo, resolución de problemas y el uso de las tecnologías de la información y comunicación.

- EL adecuado grado de adquisición del sentido artístico y creatividad, con el fin de garantizar una formación integral que contribuya al pleno desarrollo de la personalidad del alumno y prepararle para la ESO.
- Los resultados obtenidos en la evaluación individualizada de final de la etapa.

REPETICIÓN DE CURSO

No obstante, cuando no se cumplan las condiciones señaladas en el Apartado 2, y en virtud de lo establecido en el artículo 11.1 del Real Decreto 126/2014, de 28 de febrero, el Claustro de nuestro Centro decide:

- **En Educación Infantil**, en los distintos cursos que conforman el segundo ciclo de Educación Infantil, la promoción será automática. Asimismo, también será automática la promoción al primer tramo de Educación Primaria, sin menoscabo de lo contemplado en la tercera disposición, y según Orden de 22 de septiembre de 2008 de la Consejería de Educación, Ciencia e Investigación, que señala que el alumnado que presenta necesidades educativas especiales, podrá permanecer un año más en el segundo ciclo de educación infantil, siempre que esta medida favorezca su integración socioeducativa, a propuesta del tutor, contando con el informe de de evaluación del Equipo de Orientación Educativa y Psicopedagógica, la opinión de los padres, el informe favorable de la Inspección de Educación y la autorización de la Dirección General de Ordenación Académica.
- **El alumno/a podrá repetir curso por una sola vez durante la Educación Primaria**, con un Plan Específico de Refuerzo o Recuperación, que será organizado por los centros docentes conforme establezca la Consejería competente en materia de educación.
- De acuerdo con lo dispuesto en el apartado segundo del citado artículo, **la repetición se considerará una medida de carácter excepcional**, y se tomará tras haber agotado el resto de medidas ordinarias de refuerzo y apoyo educativo para solventar las dificultades de aprendizaje del alumno, atendiendo especialmente a los resultados de las evaluaciones individualizadas de tercer curso de Educación Primaria y final de Educación Primaria.
- El Claustro considera **preferible repetir en el primer tramo de Educación Primaria, y a ser posible, en los primeros cursos**, por ser el tramo en el que se afianzan las técnicas instrumentales.
- También se podrá **repetir preferiblemente en los cursos iniciales de 2º tramo de primaria** si el alumno ha superado los objetivos y competencias del primer tramo, pero se considera que, el alumno en el segundo tramo presenta carencias importantes en las áreas instrumentales.
- Además de la posible repetición en la etapa, al amparo de lo previsto en el artículo 14.3 del Real Decreto 126/2014, de 28 de febrero, se podrá prolongar un curso más la escolarización de los alumnos con necesidades educativas especiales al finalizar la etapa Educación

Primaria, previo informe a los tutores legales y con el informe del orientador. El director/a resolverá y notificará la decisión.

- Al finalizar el curso, el Equipo Docente, adoptará en Sesión de Evaluación, las decisiones sobre la promoción del alumnado.

¿QUÉ HAREMOS CON UN/A ALUMNO/A QUE PROMOCIONA CON CALIFICACIÓN NEGATIVA EN ALGUNA DE LAS ÁREAS?

- El tutor/a mantendrá una entrevista con los tutores legales para explicarle la causa de dichos resultados. Se les facilitará en esta entrevista un Plan de Trabajo para el período vacacional en relación con los estándares que dicho alumno/a no ha superado, preferentemente los básicos.
- Al iniciar el siguiente curso escolar, el maestro/a deberá realizar un Plan de Refuerzo y Recuperación de área (Anexo VII de la Orden de Evaluación), para todos los alumnos/as que han obtenido calificación negativa en la misma, independientemente de que se haya decidido o no su promoción. Dicho Plan recogerá una selección de estándares del área del curso en el que está matriculado, así como una selección de estándares del área no superados en cursos anteriores, teniendo en especial consideración los básicos.
- Si antes de terminar el curso el alumno/a supera los estándares de cursos anteriores, el maestro/a deja de aplicar el Plan de Refuerzo y Recuperación de área, informando al Equipo Docente en la Sesión de Evaluación correspondiente y a las familias.

EN FORMA DE ESQUEMA:

a) **Si ha alcanzado las competencias establecidas** globalmente y al menos en grado mínimo, el alumno/a **pasará al Tramo siguiente**.

b) **Si no los ha alcanzado**, habría que analizar:

- Qué competencias, estándares y objetivos no ha alcanzado y las causas.
- ¿Podrá alcanzarlas en el tramo siguiente con las ACI pertinentes?
- ¿Ha repetido ya algún curso?
- ¿Qué consecuencias tendría para el alumno/a o su grupo si pasa de curso o repite? Habría que analizar su integración en el Curso y en el siguiente.
- ¿Los resultados indican que es positivo que pase al Tramo siguiente o no?

Si es positivo, el alumno pasa al Tramo siguiente con las ACI pertinentes si las precisa, o el Plan de Refuerzo.

Si es negativo, es conveniente que el alumno/a permanezca un año más en el Tramo, recibiendo las ayudas necesarias.

A la hora de decidir si un alumno/a promociona, deberemos tener en cuenta aspectos variados:

- Su capacidad cognitiva.
- Su nivel madurativo.

- Su rendimiento y disponibilidad ante el trabajo.
- El grupo y las características del mismo.
- La actitud de las familias.
- Su estabilidad emocional ante el cambio.
- La valoración de final del curso anterior.
- Su nivel de dominio de las áreas instrumentales básicas (lengua y matemáticas) y sus competencias.

5.7. PERFILES DE LAS COMPETENCIAS DEL CURRÍCULO.

Aparecen en las programaciones docentes en ANOTA.

5.8. MEDIDAS A TOMAR A PARTIR DE LOS RESULTADOS DE LA EVALUACIÓN DE DIAGNÓSTICO.

Tras la realización de la prueba de diagnóstico correspondiente al pasado curso escolar (17-18), por parte de los alumnos/as de 3º y 6º, se analizan los siguientes datos y se proponen las siguientes medidas:

	3ºA	3ºB
	LENGUA CASTELLANA	
Nivel 1	0%	0%
Nivel 2	0%	0%
Nivel 3	4,35%	0%
Nivel 4	0%	0%
Nivel 5	52,17%	61,9%
Nivel 6	43,48%	38,1%
	MATEMÁTICAS	
Nivel 1	0%	0%
Nivel 2	4,35%	0%
Nivel 3	17,39%	4,35%
Nivel 4	17,39%	30,43%
Nivel 5	43,48%	39,13%
Nivel 6	17,39%	26,09%
	LENGUA INGLESA	
Nivel 1	0%	0%
Nivel 2	4,35%	14,29%
Nivel 3	13,04%	14,29%
Nivel 4	30,43%	23,81%
Nivel 5	21,74%	14,29%
Nivel 6	30,43%	33,33%

Prueba diagnóstica de 3º

En lengua inglesa:

Una vez estudiados los resultados de la prueba de diagnóstico llevada a cabo por los alumnos de tercer curso se realiza el siguiente análisis:

Los resultados a nivel de centro en la competencia de Lengua Inglesa son: 467 puntos (siendo 500 la media regional)

Los resultados obtenidos son aceptables. Se observa una diferencia entre los grupos A y B, siendo los obtenidos por el grupo A más favorables. En el grupo que obtiene resultados más bajos se encuentran unos alumnos que presentan mayor número de dificultades de aprendizaje y desarrollo de esta área. Además el grupo es más numeroso y hablador. Presentan dependencia de la maestra y necesitan más tiempo para llevar a cabo con éxito las tareas individuales. No obstante, en el grupo A un 82% de los alumnos se encuentran entre el nivel 4 y 6, mientras que en el grupo B son un 70% los que se encuentran entre el nivel 4 y 6.

Respecto a los apartados evaluados realizamos el siguiente análisis:

	COMPRESIÓN DE TEXTOS ORALES
LOCALIZAR Y OBTENER INFORMACIÓN (66-100%)	Los resultados alcanzados están en los límites de los porcentajes esperados en uno de los estándares (3ºA- 83%, 3ºB-85%) mientras que en el estándar de las costumbres de los países en un grupo van justos y en el otro fracasan y a su vez algunos no responden la cuestión planteada. La evaluación de ese estándar cae en el estereotipo en vez de un buen conocimiento real de aspectos culturales.
INTEGRAR E INTERPRETAR (33-66%)	En este apartado los resultados están dentro de la media, con porcentajes que van desde el 33% al 48%, habiendo niños que lo dejan en blanco.

	COMPRESIÓN DE TEXTOS ESCRITOS
LOCALIZAR Y OBTENER INFORMACIÓN (66-100%)	Los resultados alcanzados están en casi todos los casos en los límites de los porcentajes esperados y van desde el 62% al 83%.
INTEGRAR E INTERPRETAR (33-66%)	En este apartado los resultados están dentro de la media, con un porcentaje del 61-62%
LOCALIZAR Y OBTENER INFORMACIÓN (66-100%)	Se encuentran dentro de lo esperado entre 76-86%.
INTEGRAR E INTERPRETAR (33-66%)	Nuevamente dentro de lo esperado entre 43-67%

PRODUCCION DE TEXTOS ESCRITOS

En este apartado los porcentajes fluctúan entre el 57% y el 89%.

Se observa que el 89% en 3ºA y el 86% en 3ºB de nuestro alumnado puede producir textos escritos a partir de un modelo.

Nos sorprende cómo se ha evaluado el estándar referido a la producción escrita a partir de un dictado que constaba de dos palabras dichas en un CD y ambas debían ser escritas correctamente para alcanzar la máxima puntuación (GREEN APPLE).

No nos parece justo la manera en la que se evalúa la producción de una carta sencilla en la que se evaluaba de forma bastante drástica.

PROPUESTAS DE MEJORA PARA LA PRUEBA

1. Que en la parte trasera del cuadernillo aparezcan instrucciones relevantes para esta prueba (en inglés).
2. Aclaraciones precisas de cómo se deben evaluar los estándares para evitar interpretaciones subjetivas que sólo producen resultados incongruentes con la realidad del aula. (estándar 4.3)
3. Incluir las 4 destrezas en este tipo de prueba, no dejando relegada al olvido como siempre se ha hecho la expresión oral tan importante en un mundo global que camina hacia el bilingüismo; de esta forma se obtendría una visión lo más completa posible del grado de consecución real de la competencia de los alumnos en este área.

- Se decide continuar dando una hora más al horario dedicado al área de inglés.
- Incorporación del centro al programa SELE de la Región de Murcia.

Valoración de la prueba y los resultados en Lengua Castellana y matemáticas:

3ºA

Los resultados en la competencia de Lengua Castellana son: 510 puntos (siendo 500 la media regional).

Los resultados en la competencia matemática son: 484 puntos (siendo 500 la media regional).

La mayoría de niveles de rendimiento observados en competencia lingüística de Lengua castellana, se sitúan en los niveles 5 y 6, con un 52,17% y un 43,48% respectivamente.

En competencia matemática hay un alumno en el nivel 2 . El resto están repartidos en los niveles 3, 4, 5 y 6, situándose la mayor parte del alumnado en el nivel 5 con un 43,48%, y el resto con un 17,39% a partes iguales. Lo que supone que hay dieciocho alumnos de veintitrés que se contabilizan, en los niveles 4, 5 y 6.

Se han superado los niveles esperados en muchos aspectos. La valoración de resultados es, por lo tanto, es positiva en ambas competencias.

Las propuestas de mejora van encaminadas a seguir trabajando en la misma línea en las dos áreas.

3ºB

Los niveles en los que se sitúa el alumnado en cuanto a competencia lingüística de Lengua castellana son el 5 y el 6 con un 61.9% y un 38.1% respectivamente.

Destacar que en muchos de los estándares el resultado obtenido ha sido muy superior al porcentaje esperado establecido, por ejemplo, en "obtener las principales ideas de un texto" el porcentaje establecido es entre el 33% y el 66% y lo superan el 86% de los alumnos. O el referente a "hacer comentarios sobre un tema" se espera entre 0% y el 33% (dado el nivel de complejidad) y lo superan un 90% del alumnado.

En cuanto a competencia matemática la mayoría del alumnado se sitúa en los niveles 4, 5 y 6 con un 30.43%, un 39.13% y 26.09% respectivamente, situándose solo un alumno en el nivel 3.

Destacar la interpretación de planos o croquis sencillos que lo superan un 83% cuando el nivel establecido esperado es entre el 34% y el 50%

En cuanto a propuestas de mejora seguiremos trabajando en la misma línea en las dos áreas.

Medidas a tomar en 3º de Primaria:

- Analizar profundamente los estándares que van a ser evaluados en la pruebas, para su trabajo más exhaustivo dentro de nuestras programaciones.
- Realizar más actividades en un formato similar al de las pruebas.
- Reforzar el trabajo en comprensión lectora y resolución de problemas.

1. PRUEBA DE EVALUACIÓN DIAGNÓSTICA DE 6º

En cumplimiento de la normativa vigente, todos los alumnos de 6º de E. Primaria de nuestro centro realizaron el pasado de mayo la prueba de diagnóstico correspondiente a este curso escolar. En esta ocasión, las competencias objeto de evaluación eran la competencia matemática y competencias básicas en ciencia y tecnología, y la competencia lingüística (lengua castellana e inglés).

La Dirección del centro ha puesto en conocimiento del Claustro de Profesores y del Consejo Escolar los resultados de la evaluación de diagnóstico y se envió el informe individual de cada alumno/a a sus familias.

Los resultados en la competencia de Lengua Castellana son: 566 puntos (siendo 500 la media regional).

Los resultados en la competencia de Lengua Inglesa son: 518 puntos (siendo 500 la media regional).

Los resultados en la competencia matemática son: 551 puntos (siendo 500 la media regional).

Los resultados en la competencia en ciencia y tecnología son: 534 puntos (siendo 500 la media regional).

	6ºA	6ºB
	LENGUA CASTELLANA	
Nivel 1	0%	0%
Nivel 2	0%	0%
Nivel 3	0%	0%
Nivel 4	0%	0%
Nivel 5	42,11%	43,48%
Nivel 6	57,89%	56,52%
	LENGUA INGLESA	
Nivel 1	0%	0%
Nivel 2	0%	0%
Nivel 3	16,67%	4,55%
Nivel 4	22,22%	13,64%
Nivel 5	22,22%	31,82%
Nivel 6	38,89%	50%

	MATEMÁTICAS	
Nivel 1	0%	0%
Nivel 2	5,26%	0%
Nivel 3	0%	13,04%
Nivel 4	15,79%	21,74%
Nivel 5	52,63%	34,78%
Nivel 6	26,32%	30,43%
	CIENCIA Y TECNOLOGÍA	
Nivel 1	0%	0%
Nivel 2	0%	0%
Nivel 3	5,56%	0%
Nivel 4	16,67%	34,78%
Nivel 5	55,56%	52,17%
Nivel 6	22,22%	13,04%

Tras analizar los resultados cuantitativos arrojados de la Evaluación Final de la Etapa de 6º de 2018, hemos extraído las siguientes conclusiones.

Respecto a la comunicación lingüística en lengua castellana:

6ºA y 6ºB

Los resultados en lengua han sido muy satisfactorios reflejando que tanto en comprensión oral, lectura comprensiva y escritura los alumnos tienen un muy buen nivel, estando todos, excepto uno, los estándares evaluados por encima de la media o en registros muy elevados.

No se evaluó en la prueba nada muy específico de gramática, por lo que ayudó a que los resultados fuesen altos, ya que los aspectos que se preguntaron han sido trabajados en anteriores y en el presente curso con mucha frecuencia y en profundidad.

Respecto a la competencia matemática:

6ºA y 6ºB

Los resultados en matemáticas son muy satisfactorios, coinciden con lo esperado, estando los alumnos por encima de la media en la mayoría de estándares evaluados.

Aquellos en los que bajan más, son en los específicos que se vieron en el primer trimestre y después no se han trabajado durante todo el curso (fracciones), y los que desde el año anterior apenas se habían visto (ángulos, perímetros, croquis), destacan en resolución de problemas, comprensión y jerarquía de operaciones (aspectos muy trabajados este curso de cara al instituto).

Respecto a la competencia básica en ciencia y tecnología:

6ºA y 6ºB

Los resultados en tecnología coinciden con lo esperado, estando la mayoría de los alumnos dentro de media alta.

Los fallos se han localizado en aquellas unidades vistas en el primer trimestre correspondientes a los seres vivos, y en aquellos conocimientos en los que no se había podido profundizar aún, pues eran unidades formativas del 3º trimestre.

Aún así, los resultados son muy satisfactorios.

La valoración general de resultados es por lo tanto positiva en las tres competencias.

Las propuestas de mejora van encaminadas a seguir trabajando en la misma línea, y solicitar que, para que las pruebas reflejen de un modo más exacto el nivel de los alumnos, se lleven a cabo cuando se haya podido ver todo el temario, esto es, a finales de mayo.

Valoración de la prueba y los resultados de Lengua Inglesa:

Una vez estudiados los resultados de la prueba de diagnóstico llevada a cabo por los alumnos de sexto nivel se realiza el siguiente análisis:

A modo de comentario general se observa que un 61% del alumnado se encuentra en un nivel de rendimiento 5 y 6 en 6ºA y un 81% en 6B. Esta diferencia de porcentaje puede ser explicada por la coincidencia de un grupo de alumnos de muy alta capacidad en inglés en 6ºB.

Se observa que, en general, los alumnos tienen un muy buen conocimiento del idioma y su funcionamiento, siendo capaces no sólo de obtener información sino también de interpretarla y reflexionar sobre la misma.

Respecto a los apartados evaluados realizamos el siguiente análisis:

	COMPRESION DE TEXTOS ORALES
LOCALIZAR Y OBTENER INFORMACION (nivel esperado 66%-100%)	Los resultados alcanzados están en los límites de los porcentajes esperados en la mayoría de los casos yendo desde el 77% al 100%. La excepción ocurre sólo en un caso en 6ªA, donde sólo el 44% es capaz de extraer información específica de material audiovisual.
INTEGRAR E INTERPRETAR (nivel esperado 33%-66%)	En este apartado los resultados están muy por encima de la media, con porcentajes que van desde el 83% al 95%
REFLEXIONAR Y VALORAR (nivel esperado 0%-33%)	Con porcentajes que representan el 89% y el 95% los resultados alcanzados están muy por encima de lo esperado.

	COMPRESION DE TEXTOS ESCRITOS
LOCALIZAR Y OBTENER INFORMACION (nivel esperado 66%-100%)	Los resultados alcanzados están de nuevo en los límites de los porcentajes esperados en todos los casos y van desde el 82% al 98%.
INTEGRAR E INTERPRETAR (nivel esperado 33%-66%)	En este apartado los resultados están muy por encima de la media, con un porcentaje del 86% en ambas clases.
REFLEXIONAR Y VALORAR (nivel esperado 0%-33%)	Con unos porcentajes que se mueven entre el 61% y el 78% los resultados son, una vez más, superiores a lo esperado.

PRODUCCION DE TEXTOS ESCRITOS

En este apartado los porcentajes fluctúan entre el 36% y el 98% siendo la parte donde peores resultados se logran en ambos grupos; obviamente este hecho deberá ser tenido en cuenta.

Se observa que el 92% en 6B y el 98% en 6ªA de nuestro alumnado puede rellenar un formulario con sus datos personales, un tipo de pregunta objetiva que no presenta mayores problemas en su corrección.

Sin embargo, queda patente que los porcentajes disminuyen cuando aparecen preguntas cuya corrección es más subjetiva; al aplicarse con frecuencia criterios excesivamente restrictivos se penalizan pequeños errores y se pierde la impresión general del logro del alumno. Así, en el estándar 4.4 se especifica que el alumno puede seguir cometiendo errores y no obstante esto no suele contemplarse a la hora de la corrección. Sería deseable reformar este apartado para valorar más la iniciativa personal a la hora de producir un texto, valorando que sea comprensible para un "sympathetic native speaker" en su conjunto, más que detenerse a penalizar detalles que no impiden la comunicación. Este tipo de corrección no representa el tiempo, esfuerzo e importancia dados a un aspecto tan importante a la hora de adquirir una nueva lengua como es la comunicación escrita, con todas las dificultades que su enseñanza y aprendizaje conllevan en una sociedad

donde la paciencia, la atención al detalle, la reflexión y la constancia son sustituidos por la inmediatez y la sobreestimulación.

PROPUESTAS DE MEJORA PARA LA PRUEBA

1. Aplicación real de los estándares
 - si en el estándar se especifica que se puede usar un diccionario, que así sea 3.4,
 - si habla de conversación cara a cara, que se cumpla 1.3.
 - si se mencionan noticias breves, que aparezcan 3.4
 - si hay dictados, que sean reales y no fragmentos de un cd 4.2
 - que se eliminen estándares imposibles de evaluar en una prueba de estas características: 4.1 planifica los textos
2. Aclaraciones precisas de cómo se deben evaluar los estándares para evitar interpretaciones subjetivas que sólo producen resultados incongruentes con la realidad del aula.
3. Dar la debida importancia a las cuatro destrezas y para ello incluir la expresión oral como parte esencial de la prueba.

5.9. INCORPORACIÓN AL SELE.

Siguiendo las instrucciones establecidas en la **Orden 22 de Junio de 2017**, nuestro centro se incorpora al Sistema de Enseñanza en Lenguas Extranjeras de la Región de Murcia.

Nos incorporamos en el curso de **1º de Primaria y E. Infantil**. Se decide en claustro que la incorporación sea en la **modalidad básica**, aumentando el horario del área de Lengua Inglesa en una hora (en Infantil todo permanece igual, lo cual supone de hecho la incorporación al SELE).

La coordinadora del SELE en nuestro centro será **Carmen Buendía**, especialista de Inglés. Este año contamos con una auxiliar de conversación nativa (de EEUU), **Courtney Clark**, 3 horas a la semana.

Al final del curso se realizará una evaluación interna, siguiendo los criterios establecidos en la Orden de 22 de Junio de 2017, que constará en la Memoria del curso. También se realizarán aquellas evaluaciones externas que la consejería considere oportunas.

5.10. UTILIZACIÓN DE LOS PROGRAMAS ANOTA Y PUPILPRO.

5.10.1 Anota:

Durante este curso se seguirá utilizando, en E. Primaria, la herramienta Anota, con la que programamos y evaluamos. Después de unos cursos, donde la aplicación daba numerosos fallos, en la actualidad es mucho más fiable y ya la utilizamos con más seguridad.

5.10.2 Pupilpro:

En el curso 17-18 iniciamos una experiencia piloto en 2º y 6º de Primaria, utilizando el programa informático Pupilpro. Con esta aplicación también programamos, evaluamos y además se puede mantener comunicación con las familias, hacer actividades, deberes digitales, lectura de textos, etc...

La evaluación de la experiencia al final del curso pasado fue muy positiva, por ello se va a continuar este año con ella en 1º, 3º y 4º de Primaria.

Durante el curso mantendremos una serie de reuniones para que todo el profesorado interesado pueda introducirse en el manejo de la aplicación y se resuelvan todas las dudas que surjan.

Al final del curso se realizará una nueva evaluación que constará en la memoria.

5.11. PROGRAMACIONES DOCENTES.

- **Anexo I:** Programación Docente Educación Infantil.
- **Programaciones Docentes de Primaria:** Anota.

6. PLANES Y PROGRAMAS.

- **(Anexos del II al VII).**

7. OTROS PLANES Y PROGRAMAS

Plan de Fruta y Verdura.

Dentro del Plan de Salud, realizaremos en el curso actual un Plan de Fruta y Verdura, en coordinación con la Consejería de Educación. Consistirá en el reparto de fruta semanal durante el recreo, para el alumnado de 1º a 4º de Primaria. Junto con el consumo de la fruta, se realizarán diferentes actividades a nivel de aula que fomentarán los hábitos saludables. Dicho

Plan ha sido autorizado y estamos a la espera de que la Consejería comience su aplicación.

Programa de Competencia Lingüística.

Desarrollamos con varios alumnos/as de 6º de Primaria el Programa Competencia Lingüística. Dichos alumnos, por decisión del Equipo Docente correspondiente y con la autorización de sus familias, imparten refuerzo en competencia lingüística, en lugar de recibir segunda lengua extranjera (francés).

Practicum:

Desde hace muchos años recibimos en nuestro colegio futuros profesores en fase de prácticas. Durante este curso, se van a recibir alumnos de varias universidades que realizarán sus prácticas, tanto en infantil como en primaria, previa solicitud del profesorado interesado.

Existe una Coordinadora de Prácticas en el Centro, profesora, que se ocupará de coordinarse con los responsables de las distintas universidades para la evaluación y seguimiento de dichos alumnos/as. Existirá un calendario de reuniones y visitas de los profesores tutores de prácticas con los profesores tutores de los alumnos en el colegio para estudiar la aplicación y desarrollo y posibles mejoras.

Los objetivos que perseguimos son:

1. Aproximar a los estudiantes a la realidad escolar de nuestro colegio.
2. Conocer las funciones que el maestro realiza en su trabajo cotidiano teniendo como ejemplo uno de los profesores tutores del colegio.
3. Complementar de manera práctica los contenidos estudiados en la universidad.
4. Que los futuros profesores adquirieran las competencias necesarias para integrarse adecuadamente en la vida de nuestro colegio, aportando los conocimientos, habilidades y actitudes propias de un maestro.
5. Que ayuden y colaboran con el centro escolar tanto a nivel de aula como de colegio.

Consideramos que las Prácticas constituyen la oportunidad para que el futuro maestro o maestra de Educación Infantil y de Educación Primaria, pueda acercarse tener una visión integral que confronte su formación teórica con las experiencias vividas en él.

El desarrollo del período de prácticas será evaluado antes, durante y al final del período, y será incluido en la Memoria de Fin de curso.

Programa de Deporte en Edad Escolar:

Se denomina Deporte en Edad Escolar, a todas aquellas actividades que, de forma organizada se celebran fuera del programa de la asignatura de

Educación Física en nuestro centro escolar, como instrumento de transmisión de valores educativos y para fomentar hábitos más saludables.

Entre otros, son objetivos de este programa el fomento entre el alumnado de la adquisición de hábitos permanentes de actividad física y deportiva, utilizar el deporte como elemento de integración del alumnado de necesidades educativas especiales, influir en el clima del centro y hacer de la práctica deportiva un instrumento para la adquisición de valores como la solidaridad, la colaboración, el diálogo, la tolerancia, la igualdad entre sexos, el juego limpio.

Buscamos también que representen al centro escolar dentro de nuestra comunidad.

Durante el curso actual participaremos en diferentes actividades de Deporte Escolar promovidas por el Ayuntamiento de nuestra ciudad.

Uno de los profesores de Educación Física, se encarga de la información, inscripción y acompañamiento de los alumnos participantes en las diferentes actividades deportivas que se realizan, junto con los alumnos de varios centros educativos en edad escolar.

Durante este curso vamos a participar en:

- Campo a través.
- Jugando al atletismo.
- Atletismo en pista.

Plan Director para la Convivencia:

El Plan Director para la Convivencia y la Mejora de la Seguridad Escolar, en el que participan la Consejería de Educación, Cultura y Universidades junto con la Delegación del Gobierno de la Región de Murcia, tiene como objetivo responder de manera coordinada y eficaz a las cuestiones relacionadas con la seguridad de los niños/as y jóvenes en el centro educativo y su entorno, fortaleciendo la cooperación policial con las autoridades educativas en sus actuaciones para mejorar la convivencia y la seguridad en el ámbito educativo.

Entre otras actuaciones, se realizan conferencias y actividades dirigidas a menores y a jóvenes, cuyo contenido (prevención en materia de drogas, de acoso, bandas, riesgos de Internet, prevención de la violencia de género) se extiende también a padres de alumnos, y tareas de vigilancia en las inmediaciones de los centros escolares.

En nuestro colegio, y por tercer año consecutivo, participamos en el Plan Director para la Convivencia Escolar. Este Plan, consiste en la asistencia al centro de efectivos de la Guardia Civil, que imparten al alumnado de 5º y 6º de Primaria, charlas referidas a los temas anteriormente mencionados. Se realizará durante el tercer trimestre del curso escolar.

8. REGLAMENTO DE NORMAS DE ORGANIZACIÓN Y FUNCIONAMIENTO. (Anexo VIII).

9. CONCLUSIONES

La presente P.G.A. se ha elaborado con la intención de dinamizar y llevar a cabo un proceso pedagógico y un proyecto educativo que tiene como eje a nuestro alumnado y sus intereses. Esperamos, con las actuaciones programadas poder llegar a la consecución adecuada de los objetivos propuestos.