

# PROGRAMACIÓN GENERAL ANUAL



*Curso 2015/2016*

<b>1. INTRODUCCIÓN.</b>	pág. 3
<b>2. OBJETIVOS DEL CENTRO PARA EL CURSO ACTUAL.</b>	pág. 4
2.1. Educación Infantil.	pág. 4
2.2. 1º Tramo de Primaria.	pág. 5
2.3. 2º Tramo de Primaria.	pág. 7
2.4. Educación Física.	pág. 10
2.5. Plan de Salud.	pág. 11
2.6. Idioma Extranjero Inglés	pág. 12
2.6.1. Inglés Infantil.	pág. 12
2.6.2. Inglés Primaria.	pág. 12
2.7. Segunda Lengua Extranjera.	pág. 14
2.8. Educación Musical y Artística.	pág. 15
2.9. Religión.	pág. 16
2.10. Adecuada Atención Educativa.	pág. 17
2.10.1. E. Infantil.	pág. 17
2.10.2. E. Primaria.	pág. 17
2.11. Pedagogía Terapéutica.	pág. 18
2.12. Audición y lenguaje.	pág. 20
2.13. Respeto al profesorado.	pág. 23
2.14. Respeto a los órganos de gobierno.	pág. 24
2.15. Respeto a las instalaciones y equipamientos.	pág. 25
2.16. Respeto a Riesgos Laborales.	pág. 26
2.17. Respeto a medios informáticos.	pág. 27
2.18. Respeto a la gestión económica.	pág. 28
2.19. Respeto al cumplimiento y elaboración de horarios.	pág. 28
2.20. Respeto al Ampa.	pág. 29
<b>3. ORGANIZACIÓN DEL CENTRO.</b>	pág. 30
3.1. Organigrama.	pág. 30
3.2. Horario general, horarios del profesorado y del alumnado.	pág. 32
3.3. Criterios para la elaboración de horarios.	pág. 34
3.4. Calendario escolar.	pág. 37
3.5. Calendario de evaluaciones.	pág. 38
3.6. Calendario de reuniones de padres.	pág. 38
3.7. Calendario de reuniones de la Comisión de Coordinación Pedagógica.	pág. 39
<b>4. ACTIVIDADES COMPLEMENTARIAS Y EXTRAESCOLARES.</b>	pág. 39
4.1. Actividades complementarias a nivel de Centro (Proyectos y días especiales).	pág. 40
4.2. Viaje de Estudios de 6º.	pág. 44
4.3. Propuesta de actividades complementarias dentro y fuera del centro por curso y tramo.	pág. 46
4.3.1. Educación Infantil.	pág. 46

4.3.2. 1º Tramo de Primaria.	pág. 48
4.3.3. 2º Tramo de Primaria.	pág. 50
4.4. Actividades extraescolares.	pág. 51
4.5. Biblioteca de Centro.	pág. 53
<b>5. PROPUESTA CURRICULAR.</b>	<b>pág. 55</b>
5.1. Período de Adaptación en Educación Infantil 3 años.	pág. 55
5.2. Período de Adaptación en Educación Primaria y medidas de coordinación con Educación Infantil. (Proyecto Rumbo a Primaria).	pág. 59
5.3. Medidas de coordinación con la Educación Secundaria Obligatoria.	pág. 65
5.4. Medidas de coordinación entre el profesorado.	pág. 69
5.4.1. Medidas de coordinación entre los profesores de curso.	pág. 69
5.4.2. Medidas de coordinación entre los profesores de tramo.	pág. 71
5.4.3. Medidas de coordinación intertramo.	pág. 73
5.4.4. Medidas de coordinación profesorado atención a la diversidad.	pág. 74
5.4.5. Medidas de coordinación del profesorado de nivel.	pág. 75
5.5. Decisiones a nivel de etapa en relación con las estrategias e instrumentos de evaluación.	pág. 77
5.6. Criterios de promoción.	pág. 79
5.7. Perfiles de las competencias del currículo.	pág. 84
5.8. Medidas a tomar a partir de los resultados de la Evaluación de Diagnóstico.	pág. 84
5.9. Programaciones Docentes.	pág. 86
• <b>Anexo I:</b> Programación Docente Educación Infantil.	
• <b>Programaciones docentes de Primaria:</b> Anota.	
<b>6. PLANES Y PROGRAMAS</b>	<b>pág. 86</b>
<b>Anexo II:</b> Plan de Convivencia.	
<b>Anexo III:</b> Plan de Autoprotección.	
<b>Anexo IV:</b> Plan de Salud.	
<b>Anexo V:</b> Plan de Deporte Escolar.	
<b>Anexo VI:</b> Plan Lector.	
<b>Anexo VII:</b> Plan Lógico Matemático.	
<b>7. OTROS PLANES Y PROGRAMAS.</b>	<b>pág. 86</b>
<b>8. REGLAMENTO DE NORMAS DE ORGANIZACIÓN Y FUNCIONAMIENTO.(Anexo VIII)</b>	<b>pág. 89</b>
<b>9. CONCLUSIONES.</b>	<b>pág. 86</b>

## **1. INTRODUCCIÓN.**

El presente documento recoge las actuaciones a realizar durante el curso académico 2015/2016. Su realización ha sido coordinada y redactada por el Equipo Directivo, teniendo en cuenta las propuestas del Claustro, el Consejo Escolar y todos los sectores de nuestra Comunidad educativa.

Será aprobada en Claustro, y posteriormente presentada en Consejo Escolar para que quede informado y otorgue su visto bueno.

Parte, de las conclusiones de la Memoria del curso anterior, analizadas en los diferentes sectores, y de la recopilación de las propuestas de mejora que entonces realizamos. Han sido también tenidas en cuenta, nuestras señas de identidad, el diagnóstico de nuestro colegio y de su entorno, nuestra experiencia y los requerimientos de los poderes públicos.

Se remitirán por los cauces establecidos, los diferentes Anexos que forman parte de la misma.

Pretendemos dotar a dichos objetivos y actuaciones, del realismo necesario que nos ayude a cumplirlos. Debido a las últimas modificaciones que la LOMCE estipula, es un documento más vivo que nunca, y sujeto a continua revisión y posibles modificaciones.

## 2. OBJETIVOS DEL CENTRO PARA EL CURSO 2015/2016

### 2.1 Educación Infantil

					TIEMPO	
		QUIÉN LO REALIZA				
		RECURSOS				
		ACTUACIONES				
		OBJETIVOS				
ÁMBITO	Curricular	<ul style="list-style-type: none"> <li>• Evaluar el proceso de enseñanza de las distintas unidades formativas.</li> </ul>	<ul style="list-style-type: none"> <li>• Reunidos al terminar la programación, exponer dificultades, logros y propuestas de mejora.</li> <li>• Valorar los recursos materiales.</li> </ul>	<ul style="list-style-type: none"> <li>• Humanos</li> <li>• Materiales</li> <li>• Curriculares.</li> </ul>	<ul style="list-style-type: none"> <li>• Equipo de Tramo Infantil. Nivel 3 años, nivel 4 y 5 años.</li> <li>• Apoyos.</li> </ul>	<ul style="list-style-type: none"> <li>• Se realiza al finalizar cada unidad formativa o proyecto.</li> </ul>
	Curricular/Organizativo	<ul style="list-style-type: none"> <li>• Fomentar la interacción familia-escuela.</li> </ul>	<ul style="list-style-type: none"> <li>• Organización y puesta en marcha de diversas actividades que requieran la colaboración de las familias: talleres...</li> </ul>	<ul style="list-style-type: none"> <li>• Humanos: padres y profesorado.</li> <li>• Materiales específicos.</li> </ul>	<ul style="list-style-type: none"> <li>• Equipo de Tramo.</li> <li>• Padres / madres.</li> </ul>	<ul style="list-style-type: none"> <li>• Todo el curso.</li> </ul>
	Curricular/Organizativo	<ul style="list-style-type: none"> <li>• Mejorar reuniones sistemáticas para concretar U. Formativa.</li> </ul>	<ul style="list-style-type: none"> <li>• Búsqueda de información individual.</li> <li>• Puesta en común de todas las propuestas.</li> <li>• Toma de decisiones de aspectos a trabajar.</li> </ul>	<ul style="list-style-type: none"> <li>• Centro</li> <li>• Aula</li> <li>• Materiales</li> </ul>	<ul style="list-style-type: none"> <li>• Tutoras</li> <li>• Apoyos</li> </ul>	<ul style="list-style-type: none"> <li>• Todo el curso.</li> </ul>
	Curricular y Organizativo	<ul style="list-style-type: none"> <li>• Previsión de proyectos para el próximo curso.</li> </ul>	<ul style="list-style-type: none"> <li>• Programar reuniones de tramo para tratar el tema.</li> <li>• Evaluación de los proyectos realizados.</li> </ul>	<ul style="list-style-type: none"> <li>• Reunión de tramo y Equipos Docentes.</li> </ul>	<ul style="list-style-type: none"> <li>• Tutoras de 3, 4 y 5 años.</li> <li>• Alumnos-as</li> <li>• Apoyos.</li> </ul>	<ul style="list-style-type: none"> <li>• Todo el curso</li> </ul>
	Curricular	<ul style="list-style-type: none"> <li>• Unificar el formato de las fichas de trabajo en todos los niveles</li> </ul>	<ul style="list-style-type: none"> <li>• Antes de cada unidad, se pone en común la propuesta de formato, y se aprueba modelo definitivo.</li> </ul>	<ul style="list-style-type: none"> <li>• Fichas.</li> <li>• Dossiers temáticos.</li> </ul>	<ul style="list-style-type: none"> <li>• Tutores.</li> <li>• Apoyos.</li> </ul>	<ul style="list-style-type: none"> <li>• Todo el curso.</li> </ul>
ÁMBITO	Organizativo/ Curricular.	<ul style="list-style-type: none"> <li>• Estructurar los contenidos de la intranet de infantil.</li> </ul>	<ul style="list-style-type: none"> <li>• Organizar y poner al día el contenido del ordenador de infantil.</li> </ul>	<ul style="list-style-type: none"> <li>• Tutoras</li> <li>• Apoyo</li> <li>• Especialistas.</li> <li>• Ordenador.</li> </ul>	<ul style="list-style-type: none"> <li>• Tutoras</li> <li>• Apoyo</li> <li>• Especialistas</li> <li>• Equipo de Infantil.</li> </ul>	<ul style="list-style-type: none"> <li>• Durante todo el curso.</li> </ul>
	Curricular	<ul style="list-style-type: none"> <li>• Dotar de una pizarra digital a los cursos de 3 años de Infantil.</li> </ul>	<ul style="list-style-type: none"> <li>• Gestionar con el Centro, la compra de dos pizarras digitales.</li> </ul>	<ul style="list-style-type: none"> <li>• Humanos.</li> <li>• Económicos.</li> <li>• Tecnológicos.</li> </ul>	<ul style="list-style-type: none"> <li>• Tutoras</li> <li>• Equipo Directivo.</li> </ul>	<ul style="list-style-type: none"> <li>• 1º Trimestre.</li> </ul>

2.2. 1er Tramo de Primaria.

		QUIÉN LO REALIZA			TIEMPO	
		RECURSOS				
		ACTUACIONES				
		OBJETIVOS				
<b>ÁMBITO</b>	Organizativo- 1º Nivel	<ul style="list-style-type: none"> <li>Afianzar los hábitos de autonomía, trabajo, orden e higiene.</li> </ul>	<ul style="list-style-type: none"> <li>Trabajar rutinas a diario.</li> <li>Presentar al alumnado normas claras y concisas.</li> </ul>	<ul style="list-style-type: none"> <li>Normas de convivencia.</li> <li>Listado de normas.</li> </ul>	<ul style="list-style-type: none"> <li>Equipo Docente.</li> </ul>	<ul style="list-style-type: none"> <li>Todo el curso.</li> </ul>
	Curricular 1º Nivel	<ul style="list-style-type: none"> <li>Potenciar el hábito lector fomentando el uso de la biblioteca de aula y Centro.</li> </ul>	<ul style="list-style-type: none"> <li>Establecer el sistema de préstamo en el aula.</li> <li>Cumplir el horario de la biblioteca de Centro.</li> </ul>	<ul style="list-style-type: none"> <li>Biblioteca de aula y de Centro</li> </ul>	<ul style="list-style-type: none"> <li>Tutores.</li> </ul>	<ul style="list-style-type: none"> <li>Diario+ horario exclusivo de nuestra clase.</li> </ul>
	Curricular 1º Nivel.	<ul style="list-style-type: none"> <li>Afianzar técnicas instrumentales a través de actividades incluidas en Proyectos.</li> </ul>	<ul style="list-style-type: none"> <li>Trabajar matemáticas y lengua desde una perspectiva funcional y significativa.</li> </ul>	<ul style="list-style-type: none"> <li>Textos matemáticos y sociales.</li> <li>Currículo.</li> </ul>	<ul style="list-style-type: none"> <li>Tutor/a.</li> </ul>	<ul style="list-style-type: none"> <li>Todo el curso.</li> <li>A diario.</li> </ul>
	Curricular 2º nivel.	<ul style="list-style-type: none"> <li>Afianzar los hábitos de autonomía, orden e higiene.</li> </ul>	<ul style="list-style-type: none"> <li>Trabajar rutinas a diario.</li> <li>Establecer de forma escrita, normas claras y concretas.</li> </ul>	<ul style="list-style-type: none"> <li>Listado de normas.</li> <li>Normas de convivencia.</li> </ul>	<ul style="list-style-type: none"> <li>Equipo Docente.</li> </ul>	<ul style="list-style-type: none"> <li>Diario.</li> <li>Todo el curso.</li> </ul>
	Curricular 2º nivel	<ul style="list-style-type: none"> <li>Afianzar el hábito lector potenciando el préstamo de la biblioteca.</li> </ul>	<ul style="list-style-type: none"> <li>Promocionar el uso de la biblioteca de Centro y de aula.</li> <li>Cumplir el horario de uso de la biblioteca.</li> </ul>	<ul style="list-style-type: none"> <li>Biblioteca.</li> <li>Libros.</li> </ul>	<ul style="list-style-type: none"> <li>Tutoras.</li> </ul>	<ul style="list-style-type: none"> <li>A diario.</li> <li>Todo el curso.</li> </ul>
	Curricular 2º nivel.	<ul style="list-style-type: none"> <li>Afianzar las técnicas instrumentales.</li> </ul>	<ul style="list-style-type: none"> <li>Trabajar las matemáticas y lengua desde una perspectiva más funcional.</li> <li>Estrategias de lectura para mejorar la comprensión lectora.</li> </ul>	<ul style="list-style-type: none"> <li>Currículo.</li> <li>Textos sociales matemáticos y lingüísticos de uso cotidiano.</li> </ul>	<ul style="list-style-type: none"> <li>Tutores.</li> </ul>	<ul style="list-style-type: none"> <li>Todo el curso.</li> </ul>

					TIEMPO
					QUIÉN LO REALIZA
					RECURSOS
					ACTUACIONES
					OBJETIVOS
Curricular 3º nivel	<ul style="list-style-type: none"> <li>• Potenciar el crecimiento de los alumnos en todas sus dimensiones y capacidades, sentando las bases así para una mejor convivencia.</li> </ul>	<ul style="list-style-type: none"> <li>• Potenciar las relaciones con los demás en el Centro.</li> <li>• Dinámicas individuales y de grupo.</li> </ul>	<ul style="list-style-type: none"> <li>• Taller de Inteligencia Emocional.</li> </ul>	<ul style="list-style-type: none"> <li>• Un monitor de la Concejalía de Cultura.</li> <li>• Tutoras.</li> </ul>	<ul style="list-style-type: none"> <li>• Primer trimestre.</li> </ul>
Curricular. 3º nivel.	<ul style="list-style-type: none"> <li>• Apreciar la importancia de las matemáticas para tratar cuestiones cotidianas de economía, alimentación, consumo, etc.</li> </ul>	<ul style="list-style-type: none"> <li>• Uso de los medios tecnológicos para aplicar conocimientos matemáticos.</li> </ul>	<ul style="list-style-type: none"> <li>• Informaciones varias aportadas por padres y alumnos/as.</li> </ul>	<ul style="list-style-type: none"> <li>• Tutora y/o profesora de matemáticas.</li> </ul>	<ul style="list-style-type: none"> <li>• Todo el curso escolar.</li> </ul>

2. 3. 2º Tramo de Primaria.

					TIEMPO	
					QUIÉN LO REALIZA	
					RECURSOS	
					ACTUACIONES	
					OBJETIVOS	
ÁMBITO	Curricular 4º Nivel	<ul style="list-style-type: none"> <li>• Valorar, respetar y cooperar en actividades con alumnos con discapacidad.</li> </ul>	<ul style="list-style-type: none"> <li>• Recreos compartidos con el CEE" Primitiva López".</li> </ul>	<ul style="list-style-type: none"> <li>• Centro escolar. Primitiva López.</li> <li>• Autobús.</li> </ul>	<ul style="list-style-type: none"> <li>• Tutoras de 4º.</li> </ul>	<ul style="list-style-type: none"> <li>• 1º y 2º Trimestre.</li> </ul>
	Curricular 4º Nivel	<ul style="list-style-type: none"> <li>• Desarrollar la creatividad artística y espontaneidad en la expresión dramática y musical.</li> </ul>	<ul style="list-style-type: none"> <li>• "Coro del colegio"</li> </ul>	<ul style="list-style-type: none"> <li>• Instrumentos musicales.</li> <li>• Disfraces.</li> <li>• Colores, cartulinas, etc.</li> </ul>	<ul style="list-style-type: none"> <li>• Profesora de 4º B.</li> </ul>	<ul style="list-style-type: none"> <li>• Recreos martes y viernes (Todo el curso)</li> </ul>
	Curricular 4º nivel	<ul style="list-style-type: none"> <li>• Desarrollar el gusto por la lectura y mejorar la lectura comprensiva, a través de la dinamización de la biblioteca de aula.</li> </ul>	<ul style="list-style-type: none"> <li>• Acondicionamiento del Rincón de la Biblioteca de aula.</li> </ul>	<ul style="list-style-type: none"> <li>• Disfraces.</li> <li>• Alfombras.</li> <li>• Cojines.</li> <li>• Lámparas.</li> <li>• Libros.</li> </ul>	<ul style="list-style-type: none"> <li>• Tutoras de 4º.</li> </ul>	<ul style="list-style-type: none"> <li>• Horas de lengua y biblioteca de todo el curso.</li> </ul>
	Curricular/Organizativo. 5º Nivel	<ul style="list-style-type: none"> <li>• Trabajar hábitos y estrategias relacionados con la actividad de aula y la convivencia.</li> </ul>	<ul style="list-style-type: none"> <li>• Afianzar las normas de aula, resolución de conflictos.</li> <li>• Favorecer el diálogo.</li> <li>• Fomentar la realización de actividades grupales.</li> </ul>	<ul style="list-style-type: none"> <li>• Aula.</li> </ul>	<ul style="list-style-type: none"> <li>• Tutores.</li> </ul>	<ul style="list-style-type: none"> <li>• Actividad diaria durante todo el curso.</li> </ul>



					TIEMPO
					QUIÉN LO REALIZA
					RECURSOS
					ACTUACIONES
					OBJETIVOS
Curricular. 5º Nivel.	<ul style="list-style-type: none"> <li>Avanzar en la mejora de la expresión oral.</li> </ul>	<ul style="list-style-type: none"> <li>Incluir exposiciones y ocasiones, para expresarse oralmente en los proyectos y trabajos realizados.</li> </ul>	<ul style="list-style-type: none"> <li>Aula.</li> <li>Internet.</li> </ul>	<ul style="list-style-type: none"> <li>Tutores.</li> </ul>	<ul style="list-style-type: none"> <li>Proyectos, exposiciones y presentaciones durante el curso.</li> </ul>
	<ul style="list-style-type: none"> <li>Trabajar la resolución de problemas y retos matemáticos.</li> </ul>	<ul style="list-style-type: none"> <li>Unidades Formativas y Proyectos.</li> </ul>	<ul style="list-style-type: none"> <li>Aula.</li> <li>Internet.</li> </ul>	<ul style="list-style-type: none"> <li>Tutores.</li> </ul>	<ul style="list-style-type: none"> <li>Actividad diaria.</li> </ul>
	<ul style="list-style-type: none"> <li>Avanzar en la escritura de distintos tipos de textos haciendo hincapié en coherencia, cohesión, estructura...</li> </ul>	<ul style="list-style-type: none"> <li>Trabajo de textos en las Unidades Formativas y Proyectos.</li> </ul>	<ul style="list-style-type: none"> <li>Propios del aula, biblioteca, Internet...</li> </ul>	<ul style="list-style-type: none"> <li>Tutores.</li> </ul>	<ul style="list-style-type: none"> <li>Actividad diaria.</li> </ul>
Curricular. 5º nivel.	<ul style="list-style-type: none"> <li>Mejorar la comprensión lectora literal, y de las inferencias que se desprenden de los textos.</li> </ul>	<ul style="list-style-type: none"> <li>Plan Lector.</li> <li>Lecturas en las unidades formativas y proyectos.</li> </ul>	<ul style="list-style-type: none"> <li>Aula.</li> <li>Biblioteca.</li> <li>Internet.</li> </ul>	<ul style="list-style-type: none"> <li>Tutores.</li> </ul>	<ul style="list-style-type: none"> <li>Actividad diaria.</li> </ul>
	Curricular/Organizativo 6º nivel.	<ul style="list-style-type: none"> <li>Facilitar la coordinación de nivel mediante la creación de una nube.</li> </ul>	<ul style="list-style-type: none"> <li>Creación de una cuenta virtual.</li> <li>Actualización periódica.</li> </ul>	<ul style="list-style-type: none"> <li>Humanos.</li> <li>Tecnológicos.</li> </ul>	<ul style="list-style-type: none"> <li>Tutores.</li> </ul>

					TIEMPO
					QUIÉN LO REALIZA
					RECURSOS
					ACTUACIONES
					OBJETIVOS
Curricular. 6º nivel.	<ul style="list-style-type: none"> <li>• Dar a conocer al alumnado y familias el nuevo sistema de evaluación</li> </ul>	<ul style="list-style-type: none"> <li>• Reuniones generales y charlas.</li> <li>• Explicaciones diarias.</li> </ul>	<ul style="list-style-type: none"> <li>• Humanos.</li> </ul>	<ul style="list-style-type: none"> <li>• Tutores.</li> </ul>	<ul style="list-style-type: none"> <li>• Todo el curso.</li> </ul>
	<ul style="list-style-type: none"> <li>• Introducir un nuevo Proyecto de Nivel: El huerto Escolar y renovar los que se vienen realizando.</li> </ul>	<ul style="list-style-type: none"> <li>• Realización de Proyecto "Huerto Escolar" y "Democracia".</li> </ul>	<ul style="list-style-type: none"> <li>• Humanos.</li> <li>• Experto.</li> </ul>	<ul style="list-style-type: none"> <li>• Tutores.</li> </ul>	<ul style="list-style-type: none"> <li>• Anual y trimestralmente.</li> </ul>

2.4. Educación Física.

				TIEMPO		
				QUIÉN LO REALIZA		
		RECURSOS				
		ACTUACIONES				
		OBJETIVOS				
ÁMBITO	Curricular	<ul style="list-style-type: none"> <li>• Adquirir hábitos básicos de higiene.</li> </ul>	<ul style="list-style-type: none"> <li>• Lavarse manos y cara.</li> <li>• Cambiarse la camiseta.</li> <li>• Peinarse y echarse colonia y desodorante.</li> </ul>	<ul style="list-style-type: none"> <li>• Aseos del centro.</li> <li>• Bolsa de aseo.</li> </ul>	<ul style="list-style-type: none"> <li>• Docente Educación física.</li> <li>• Alumnos.</li> </ul>	<ul style="list-style-type: none"> <li>• Todo el curso.</li> <li>• Al finalizar las sesiones de E.Física.</li> </ul>
	Curricular	<ul style="list-style-type: none"> <li>• Valorar la importancia de realizar actividad física a diario.</li> <li>• Concienciar del ruido y sus consecuencias durante el desarrollo de las sesiones y en el Centro.</li> </ul>	<ul style="list-style-type: none"> <li>• Motivar y realizar propuestas para la práctica de actividad física fuera del horario escolar.</li> <li>• Corregir actuaciones y situaciones en las que los niños eleven mucho la voz.</li> </ul>	<ul style="list-style-type: none"> <li>• Pista polideportiva.</li> <li>• Entorno.</li> <li>• Semáforos.</li> </ul>	<ul style="list-style-type: none"> <li>• Docentes de Educación física.</li> <li>• Alumnos.</li> <li>• Docentes de Educación física.</li> <li>• Alumnos.</li> </ul>	<ul style="list-style-type: none"> <li>• Todo el curso en las sesiones de E.Física.</li> <li>• Todo el curso.</li> </ul>
	Curricular	<ul style="list-style-type: none"> <li>• Participar en los juegos y actividades disfrutando de las mismas independientemente del resultado.</li> </ul>	<ul style="list-style-type: none"> <li>• Juegos de disfrute.</li> <li>• Valorar la participación.</li> </ul>	<ul style="list-style-type: none"> <li>• Juegos.</li> <li>• Materiales.</li> </ul>	<ul style="list-style-type: none"> <li>• Docentes de E.Física.</li> <li>• Alumnos.</li> </ul>	<ul style="list-style-type: none"> <li>• Todo el curso en las sesiones de E.Física.</li> </ul>
ÁMBITO	Organizativo	<ul style="list-style-type: none"> <li>• Mayor implicación y participación del profesorado sobre el Plan de Deporte Escolar.</li> </ul>	<ul style="list-style-type: none"> <li>• Elaboración de fichas, carteles y calendario que tendrá cada profesor en el aula para motivar al alumnado.</li> </ul>	<ul style="list-style-type: none"> <li>• Fichas informativas.</li> <li>• Plan de Deporte Escolar.</li> </ul>	<ul style="list-style-type: none"> <li>• Coordinador del Plan.</li> <li>• Tutores.</li> </ul>	<ul style="list-style-type: none"> <li>• Todo el curso.</li> </ul>
ÁMBITO	Curricular	<ul style="list-style-type: none"> <li>• Incluir nuevos juegos y actividades en el Plan de Deporte Escolar.</li> </ul>	<ul style="list-style-type: none"> <li>• Investigar sobre nuevos juegos y materiales.</li> </ul>	<ul style="list-style-type: none"> <li>• Instrucciones de juegos.</li> <li>• Materiales específicos.</li> </ul>	<ul style="list-style-type: none"> <li>• Coordinador del Plan y profesorado participante.</li> </ul>	<ul style="list-style-type: none"> <li>• Durante los recreos.</li> </ul>

## 2.5. Plan de Salud

					TIEMPO	
					QUIÉN LO REALIZA	
		ACTUACIONES			RECURSOS	
		OBJETIVOS				
ÁMBITO	Curricular	<ul style="list-style-type: none"> <li>Consolidar el consumo de frutas y verduras.</li> <li>Mejorar la contaminación acústica del Centro.</li> </ul>	<ul style="list-style-type: none"> <li>1 sesión concienciación.</li> <li>1 día a la semana consumo de frutas y verduras.</li> <li>Encuesta a las familias y alumnado sobre el consumo de fruta.</li> <li>Semáforo medida nivel de ruido rotativo por las aulas.</li> </ul>	<ul style="list-style-type: none"> <li>Fruta.</li> <li>Material multimedia.</li> <li>Carteles.</li> <li>Plan de Fruta y verdura.</li> <li>Material multimedia.</li> <li>Fichas.</li> <li>Carteles.</li> <li>Semáforo.</li> </ul>	<ul style="list-style-type: none"> <li>Todo el profesorado.</li> <li>Coordinador de Salud.</li> <li>Todo el profesorado.</li> <li>Coordinador de Salud.</li> </ul>	<ul style="list-style-type: none"> <li>Todo el curso.</li> <li>Todo el curso cada día acciones puntuales.</li> </ul>
	Organizativo	<ul style="list-style-type: none"> <li>Evitar perder horas del responsable de salud por las sustituciones.</li> </ul>	<ul style="list-style-type: none"> <li>Controlar que se respete el tiempo semanal dedicado siempre que sea posible.</li> </ul>	<ul style="list-style-type: none"> <li>Horarios.</li> </ul>	<ul style="list-style-type: none"> <li>Jefatura de Estudios.</li> </ul>	<ul style="list-style-type: none"> <li>Todo el curso.</li> </ul>

2.6. Idioma Extranjero: inglés.

2.6.1. Inglés Infantil.

					TIEMPO	
					QUIÉN LO REALIZA	
					RECURSOS	
					ACTUACIONES	
					OBJETIVOS	
<b>ÁMBITO</b>	Curricular	<ul style="list-style-type: none"> <li>• Aumentar el número de oportunidades de expresarse a través del inglés.</li> </ul>	<ul style="list-style-type: none"> <li>• Actividades de respuesta física e imitación.</li> </ul>	<ul style="list-style-type: none"> <li>• Humanos.</li> <li>• Imágenes.</li> <li>• Audiovisual.</li> </ul>	<ul style="list-style-type: none"> <li>• Especialista.</li> </ul>	<ul style="list-style-type: none"> <li>• Todo el curso.</li> </ul>
	Curricular.	<ul style="list-style-type: none"> <li>• Seguir la programación de los tutores, incorporando el vocabulario trabajado en inglés.</li> </ul>	<ul style="list-style-type: none"> <li>• Actividades sistemáticas de presentación de vocabulario.</li> <li>• Temas transversales.</li> <li>• Fiestas.</li> </ul>	<ul style="list-style-type: none"> <li>• Humanos.</li> <li>• Imágenes.</li> <li>• Audiovisuales.</li> </ul>	<ul style="list-style-type: none"> <li>• Especialistas.</li> <li>• Tutores.</li> </ul>	<ul style="list-style-type: none"> <li>• Todo el curso.</li> </ul>

2.6.2. Inglés. Primaria.

					TIEMPO	
					QUIÉN LO REALIZA	
					RECURSOS	
					ACTUACIONES	
					OBJETIVOS	
<b>ÁMBITO</b>	Organizativo/Curricular	<ul style="list-style-type: none"> <li>• Fomentar la participación activa en las actividades comunicativas de aula.</li> </ul>	<ul style="list-style-type: none"> <li>• Rutinas diarias.</li> <li>• Pautas de actuación y trabajo.</li> <li>• Simulación de situaciones reales de comunicación en el aula.</li> <li>• Diálogos, sencillas conversaciones y entrevistas.</li> <li>• Trabajos en parejas y grupos.</li> </ul>	<ul style="list-style-type: none"> <li>• Humanos.</li> </ul>	<ul style="list-style-type: none"> <li>• Especialistas.</li> </ul>	<ul style="list-style-type: none"> <li>• Todo el curso.</li> </ul>
	Curricular	<ul style="list-style-type: none"> <li>• Desarrollar las capacidades individuales de forma significativa.</li> </ul>	<ul style="list-style-type: none"> <li>• Actividades de refuerzo y apoyo.</li> <li>• Utilización de medios específicos.</li> <li>• Autoevaluación y reflexión sobre las propias capacidades.</li> </ul>	<ul style="list-style-type: none"> <li>• Humanos.</li> <li>• Materiales.</li> </ul>	<ul style="list-style-type: none"> <li>• Especialistas.</li> </ul>	<ul style="list-style-type: none"> <li>• Todo el curso.</li> </ul>

					TIEMPO
					QUIÉN LO REALIZA
					RECURSOS
					ACTUACIONES
					OBJETIVOS
Organizativo/Curricular	<ul style="list-style-type: none"> <li>• Aprovechar recursos variados, para aplicar sus conocimientos en la lengua extranjera</li> </ul>	<ul style="list-style-type: none"> <li>• Utilización de material audiovisual e impreso en la lengua extranjera.</li> <li>• Trabajar contenidos propios de las áreas transversales.</li> <li>• Asistir a obras de teatro en inglés adaptadas a su nivel.</li> </ul>	<ul style="list-style-type: none"> <li>• Humanos.</li> <li>• Materiales.</li> </ul>	<ul style="list-style-type: none"> <li>• Especialistas.</li> </ul>	<ul style="list-style-type: none"> <li>• Todo el curso.</li> </ul>
Curricular	<ul style="list-style-type: none"> <li>• Progresar en la adquisición de la competencia comunicativa básica que, al menos en una lengua extranjera, les permita comprender y expresar mensajes sencillos referidos a situaciones de la vida diaria.</li> </ul>	<ul style="list-style-type: none"> <li>• Utilizar la lengua objeto de estudio como forma de comunicación habitual en el aula.</li> <li>• Introducir material impreso y audiovisual, que contenga mensajes cotidianos en la lengua extranjera.</li> <li>• Simular situaciones de la vida diaria para reaccionar ante ellas.</li> </ul>	<ul style="list-style-type: none"> <li>• Humanos.</li> <li>• Materiales.</li> </ul>	<ul style="list-style-type: none"> <li>• Especialistas.</li> </ul>	<ul style="list-style-type: none"> <li>• Todo el curso.</li> </ul>

2. 7. Segunda Lengua extranjera: Francés.

		TIEMPO				
		QUIÉN LO REALIZA				
		RECURSOS				
		ACTUACIONES				
		OBJETIVOS				
<b>ÁMBITO</b>	Curricular	<ul style="list-style-type: none"> <li>• Poner al alcance del alumno los contenidos gramaticales a pesar de que no tengan libro en casa.</li> </ul>	<ul style="list-style-type: none"> <li>• Preparación de los contenidos de cada unidad para ir pegándolos en la libreta.</li> </ul>	<ul style="list-style-type: none"> <li>• Ordenadores.</li> <li>• Fotocopias.</li> </ul>	<ul style="list-style-type: none"> <li>• Especialista en francés.</li> </ul>	<ul style="list-style-type: none"> <li>• Todo el curso.</li> </ul>
	Curricular	<ul style="list-style-type: none"> <li>• Mejorar la pronunciación y la capacidad de comunicarse en francés.</li> </ul>	<ul style="list-style-type: none"> <li>• Trabajar con más profundidad la pronunciación e incrementar el porcentaje de actividades orales.</li> </ul>	<ul style="list-style-type: none"> <li>• CD.</li> <li>• Videos.</li> <li>• Internet.</li> </ul>	<ul style="list-style-type: none"> <li>• Especialista en francés.</li> </ul>	<ul style="list-style-type: none"> <li>• Todo el curso.</li> </ul>

2. 8. Educación musical y artística.

					TIEMPO	
					QUIÉN LO REALIZA	
		RECURSOS				
		ACTUACIONES				
		OBJETIVOS				
<b>ÁMBITO</b>	Curricular	<ul style="list-style-type: none"> <li>Fomentar la audición activa y consciente de obras musicales como fuente de enriquecimiento cultural.</li> </ul>	<ul style="list-style-type: none"> <li>Escuchas activas en el aula.</li> </ul>	<ul style="list-style-type: none"> <li>CDS.ç</li> <li>PDi.</li> <li>Audiciones.</li> <li>Actividades complementarias.</li> </ul>	<ul style="list-style-type: none"> <li>Maestra de música.</li> </ul>	<ul style="list-style-type: none"> <li>Todo el curso.</li> </ul>
	Curricular	<ul style="list-style-type: none"> <li>Fomentar la participación en actividades musicales, tanto individuales como en grupo.</li> </ul>	<ul style="list-style-type: none"> <li>Coro del colegio.</li> </ul>	<ul style="list-style-type: none"> <li>Partituras.</li> <li>Instrumentos.</li> <li>PDI.</li> <li>Piano.</li> </ul>	<ul style="list-style-type: none"> <li>Profesora de 4ºB.</li> <li>Maestra de música.</li> </ul>	<ul style="list-style-type: none"> <li>Todo el curso.</li> </ul>
	Curricular	<ul style="list-style-type: none"> <li>Interpretar con la flauta dulce piezas sencillas.</li> <li>Trabajar la Muestra de Arte a lo largo del curso de una manera más operativa, sistemática y funcional.</li> </ul>	<ul style="list-style-type: none"> <li>Práctica de canciones.</li> <li>Incluir en el área de plástica y las programaciones docentes de manera paulatina, lo trabajado.</li> <li>Crear rincones de arte en las aulas.</li> </ul>	<ul style="list-style-type: none"> <li>Flauta.</li> <li>Partituras y fichas.</li> <li>Documentos variados referidos al pintor elegido.</li> <li>Unidades Formativas.</li> <li>Proyectos.</li> </ul>	<ul style="list-style-type: none"> <li>Maestra de música.</li> <li>A lo largo del curso escolar.</li> <li>Tutor.</li> <li>Equipo de Nivel.</li> <li>Equipo Directivo.</li> </ul>	<ul style="list-style-type: none"> <li>Todo el curso.</li> <li>Todo el curso.</li> </ul>



2. 9. Religión

		TIEMPO				
		QUIÉN LO REALIZA				
		RECURSOS				
		ACTUACIONES				
		OBJETIVOS				
<b>ÁMBITO</b>	Curricular Inf	<ul style="list-style-type: none"> <li>Mostrar interés por escuchar y conocer relatos bíblicos.</li> </ul>	<ul style="list-style-type: none"> <li>Videos sobre la Biblia.</li> <li>Lecturas de historias bíblicas por parte de la profesora.</li> </ul>	<ul style="list-style-type: none"> <li>Videos.</li> <li>Biblia.</li> </ul>	<ul style="list-style-type: none"> <li>Profesorado de Religión.</li> </ul>	<ul style="list-style-type: none"> <li>Todo el curso.</li> </ul>
	Curricular Inf	<ul style="list-style-type: none"> <li>Desarrollar la solidaridad y generosidad</li> </ul>	<ul style="list-style-type: none"> <li>Lectura de relatos bíblicos, despertando en ellos actitudes de respeto y colaboración.</li> </ul>	<ul style="list-style-type: none"> <li>La Biblia Infantil.</li> <li>Videos.</li> <li>Canciones.</li> </ul>	<ul style="list-style-type: none"> <li>Profesorado de Religión.</li> </ul>	<ul style="list-style-type: none"> <li>Todo el curso.</li> </ul>
	Curricular Primaria	<ul style="list-style-type: none"> <li>Fomentar actitudes de respeto y colaboración entre los compañeros.</li> </ul>	<ul style="list-style-type: none"> <li>Agenda escolar.</li> <li>Trabajo en Equipo.</li> <li>Diálogos.</li> <li>Lecturas bíblicas.</li> </ul>	<ul style="list-style-type: none"> <li>Juegos.</li> <li>Videos.</li> <li>Biblia.</li> <li>Agenda.</li> </ul>	<ul style="list-style-type: none"> <li>Profesoras de Religión.</li> </ul>	<ul style="list-style-type: none"> <li>Todo el curso.</li> </ul>
	Curricular Primaria	<ul style="list-style-type: none"> <li>Conocer el auténtico mensaje cristiano de la Navidad.</li> </ul>	<ul style="list-style-type: none"> <li>Campaña "Vela Solidaria".</li> <li>Recogida de alimentos.</li> <li>Montaje de belenes.</li> </ul>	<ul style="list-style-type: none"> <li>Entidades.</li> <li>Colegio.</li> </ul>	<ul style="list-style-type: none"> <li>Profesoras de Religión.</li> </ul>	<ul style="list-style-type: none"> <li>Primer Trimestre.</li> </ul>
Curricular Primaria	<ul style="list-style-type: none"> <li>Conocer la Biblia y saber interpretarla.</li> </ul>	<ul style="list-style-type: none"> <li>Trabajar relatos bíblicos, teniendo en cuenta que no es un libro científico, sino religioso) y situaciones de la época en que se escribió.</li> </ul>	<ul style="list-style-type: none"> <li>La Biblia.</li> </ul>	<ul style="list-style-type: none"> <li>Profesoras de Religión.</li> </ul>	<ul style="list-style-type: none"> <li>Todo el curso.</li> </ul>	

2.10. Adecuada Atención Educativa (Alternativa Religión-Valores Cívicos y Morales).

2.10.1. Infantil

		TIEMPO				
		QUIÉN LO REALIZA				
		RECURSOS				
		ACTUACIONES				
		OBJETIVOS				
<b>ÁMBITO</b>	Organizativo/Curricular Alternativa.	<ul style="list-style-type: none"> <li>• Desarrollar en el alumnado competencias sociales, artísticas, culturales y humanas desde la funcionalidad.</li> <li>• Mejorar el banco de actividades para alternativa.</li> </ul>	<ul style="list-style-type: none"> <li>• Actividades de activación de la inteligencia.</li> <li>• Colaboración en tareas del centro (alumnos de 3 años, biblioteca, etc.)</li> <li>• Juegos.</li> <li>• Actividades de plástica.</li> <li>• Actividades de valores.</li> </ul>	<ul style="list-style-type: none"> <li>• Humanos.</li> <li>• Programación.</li> <li>• Libros.</li> <li>• Revistas.</li> <li>• Películas.</li> <li>• Internet.</li> <li>• Fotografías.</li> <li>• Textos variados.</li> <li>• Materiales plásticos.</li> <li>• Prensa.</li> <li>• Juegos variados, etc.</li> </ul>	<ul style="list-style-type: none"> <li>• Profesorado que recibe alumnado de alternativa.</li> <li>• Tutores.</li> </ul>	<ul style="list-style-type: none"> <li>• Todo el curso.</li> </ul>

2.10.2. Primaria (Valores Cívicos y Sociales).

<b>ÁMBITO</b>	Organizativo/Curricular	<ul style="list-style-type: none"> <li>• Desarrollar en el alumnado competencias sociales, y valores cívicos.</li> </ul>	<ul style="list-style-type: none"> <li>• Aumentar el banco de actividades referidas al tema.</li> <li>• Mejorar bibliografía en nivel.</li> <li>• Utilizar la biblioteca de Centro para extraer información.</li> </ul>	<ul style="list-style-type: none"> <li>• Humanos.</li> <li>• Programación.</li> <li>• Libros.</li> <li>• Revistas.</li> <li>• Películas.</li> <li>• Internet.</li> <li>• Fotografías.</li> <li>• Textos variados.</li> <li>• Materiales plásticos.</li> <li>• Prensa.</li> <li>• Juegos variados, etc.</li> <li>• Bibliografía sobre educación cívica y moral.</li> </ul>	<ul style="list-style-type: none"> <li>• Profesorado que recibe alumnado de valores cívicos y sociales.</li> </ul>	<ul style="list-style-type: none"> <li>• Todo el curso.</li> </ul>
---------------	-------------------------	--	---	---	--	--

2.11. Pedagogía terapéutica.

		TIEMPO				
		QUIÉN LO REALIZA				
		RECURSOS				
		ACTUACIONES				
		OBJETIVOS				
ÁMBITO	Curricular	<ul style="list-style-type: none"> <li>Favorecer el desarrollo y las capacidades personales de nuestros ACNEAE, potenciando al máximo la normalización del grupo clase.</li> </ul>	<ul style="list-style-type: none"> <li>Atención dentro y fuera del aula.</li> <li>2 sesiones por alumno.</li> </ul>	<ul style="list-style-type: none"> <li>PT.</li> <li>Aula.</li> <li>Materiales específicos.</li> <li>TIC</li> </ul>	<ul style="list-style-type: none"> <li>P.T. en colaboración con el tutor.</li> </ul>	<ul style="list-style-type: none"> <li>Todo el curso.</li> </ul>
	Curricular	<ul style="list-style-type: none"> <li>Conseguir los objetivos plasmados en los distintos PTI's, contribuyendo al desarrollo de las competencias básicas.</li> </ul>	<ul style="list-style-type: none"> <li>Atención dentro y fuera del aula.</li> <li>2 sesiones por alumno.</li> </ul>	<ul style="list-style-type: none"> <li>PT.</li> <li>Aula.</li> <li>Materiales específicos.</li> <li>TIC</li> </ul>	<ul style="list-style-type: none"> <li>PT. en coordinación con el tutor.</li> </ul>	<ul style="list-style-type: none"> <li>Todo el curso.</li> </ul>
	Curricular / Organizativo	<ul style="list-style-type: none"> <li>Establecer pautas de actuación conjunta para contextualizar los aprendizajes en la sociedad y familia, orientando e informando a las mismas de las estrategias de intervención con sus hijos para su beneficio.</li> </ul>	<ul style="list-style-type: none"> <li>Entrevistas con las familias en presencia de los tutores.</li> </ul>	<ul style="list-style-type: none"> <li>Metodologías específicas de trabajo en casa.</li> </ul>	<ul style="list-style-type: none"> <li>PT. en coordinación con tutor y familia.</li> </ul>	<ul style="list-style-type: none"> <li>Al menos una vez por trimestre.</li> </ul>

				TIEMPO	
				QUIÉN LO REALIZA	
		RECURSOS			
		ACTUACIONES			
OBJETIVOS					
Organizativo.	<ul style="list-style-type: none"> <li>• Colaborar con los diversos órganos del Centro en la adopción de medidas que se refieren a la atención a la diversidad.</li> <li>• Coordinarse con el sector del EOEP a través de su orientadora, y con los EOEPs específicos, participando activamente en el seguimiento del PAD.</li> <li>• Servir de coordinación con instancias externas al centro: asociaciones de discapacitados, centros de educación especial, servicios sociales...</li> </ul>	<ul style="list-style-type: none"> <li>• Participación en la CCP en lo relativo a temas relacionados con el Plan de Atención a la diversidad.</li> <li>• Reuniones de seguimiento.</li> <li>• Seguimiento de casos con los que se trabaja fuera del Centro.</li> </ul>	<ul style="list-style-type: none"> <li>• PT</li> <li>• CCP</li> <li>• PT, AL, EOEP.</li> <li>• Equipo de Atención a la Diversidad.</li> </ul>	<ul style="list-style-type: none"> <li>• CCP</li> <li>• PT, AL, EOEP.</li> <li>• Equipo de Atención a la Diversidad.</li> </ul>	<ul style="list-style-type: none"> <li>• Siempre que se requiera, aunque se realizarán tres preceptivas al año.</li> <li>• Al menos quinquenalmente.</li> <li>• Siempre que se requiera.</li> </ul>
	Organizativo.				

2.12. Audición y Lenguaje.

		TIEMPO				
		QUIÉN LO REALIZA				
		RECURSOS				
		ACTUACIONES				
		OBJETIVOS				
<b>ÁMBITO</b>	Curricular Infantil	<ul style="list-style-type: none"> <li>• Contribuir a una integración lo más normalizada posible en el ámbito escolar.</li> </ul>	<ul style="list-style-type: none"> <li>• Realizar los apoyos en el aula, en la sala de AL, en pequeño grupo o individualmente.</li> </ul>	<ul style="list-style-type: none"> <li>• AL.</li> <li>• Aula.</li> <li>• Equipos Docentes.</li> </ul>	<ul style="list-style-type: none"> <li>• AL</li> </ul>	Jornada. <ul style="list-style-type: none"> <li>• 2 días y medio semanales.</li> </ul> Anual.
	Curricular Infantil	<ul style="list-style-type: none"> <li>• Ayudar a superar las deficiencias.</li> </ul>	<ul style="list-style-type: none"> <li>• Análisis de los documentos de seguimiento e informes.</li> </ul>	<ul style="list-style-type: none"> <li>• AL.</li> <li>• Aula AL.</li> <li>• Materiales específicos.</li> <li>• PTI</li> </ul>	<ul style="list-style-type: none"> <li>• AL</li> </ul>	<ul style="list-style-type: none"> <li>• 2 días y medio semanales.</li> <li>• Anual.</li> </ul>
	Curricular Infantil.	<ul style="list-style-type: none"> <li>• Estimular las capacidades sensoriales y mentales de los alumnos/as.</li> </ul>	<ul style="list-style-type: none"> <li>• Uso de material específico.</li> </ul>	<ul style="list-style-type: none"> <li>• Al.</li> <li>• Currículo.</li> <li>• Programaciones.</li> <li>• Tutores.</li> </ul>	<ul style="list-style-type: none"> <li>• AL</li> </ul>	<ul style="list-style-type: none"> <li>• 2 días y medio semanales.</li> <li>• Anual.</li> </ul>
	Curricular Infantil	<ul style="list-style-type: none"> <li>• Desarrollar la motricidad fina que afecta a los órganos de la articulación.</li> </ul>	<ul style="list-style-type: none"> <li>• Uso de material específico en pequeño grupo.</li> </ul>	<ul style="list-style-type: none"> <li>• Materiales específicos TIC.</li> <li>• Aula AL</li> </ul>	<ul style="list-style-type: none"> <li>• AL</li> </ul>	<ul style="list-style-type: none"> <li>• 2 días y medio semanales.</li> <li>• Anual.</li> </ul>
	Curricular Infantil	<ul style="list-style-type: none"> <li>• Estimular las bases de la percepción y discriminación fonética y auditiva.</li> </ul>	<ul style="list-style-type: none"> <li>• Uso de material específico en el aula ordinaria y aula de AL.</li> </ul>	<ul style="list-style-type: none"> <li>• Específicos.</li> <li>• TIC</li> <li>• Aula de AL</li> </ul>	<ul style="list-style-type: none"> <li>• AL</li> </ul>	<ul style="list-style-type: none"> <li>• 2 días y medio semanales.</li> <li>• Anual.</li> </ul>
	Curricular Infantil	<ul style="list-style-type: none"> <li>• Contribuir a la adquisición de hábitos.</li> </ul>	<ul style="list-style-type: none"> <li>• Coordinación con Equipo Docente.</li> </ul>	<ul style="list-style-type: none"> <li>• AL.</li> <li>• Tutores.</li> </ul>	<ul style="list-style-type: none"> <li>• Tutores.</li> <li>• AL</li> </ul>	<ul style="list-style-type: none"> <li>• 2 días y medio semanales.</li> <li>• Anual.</li> </ul>
Organizativo Infantil	<ul style="list-style-type: none"> <li>• Establecer lazos de colaboración con las familias.</li> </ul>	<ul style="list-style-type: none"> <li>• Citar a las familias cuando sea necesario.</li> </ul>	<ul style="list-style-type: none"> <li>• Aula.</li> <li>• Centro.</li> <li>• Familia.</li> </ul>	<ul style="list-style-type: none"> <li>• Tutores.</li> <li>• Familia.</li> <li>• AL</li> </ul>	<ul style="list-style-type: none"> <li>• 2 días y medio semanales.</li> <li>• Anual.</li> </ul>	

						TIEMPO
						QUIÉN LO REALIZA
						RECURSOS
						ACTUACIONES
						OBJETIVOS
<b>ÁMBITO</b>	Organizativo Infantil	<ul style="list-style-type: none"> <li>• Coordinar con los tutores el seguimiento del alumnado.</li> </ul>	<ul style="list-style-type: none"> <li>• Reuniones de tramo y de nivel.</li> </ul>	<ul style="list-style-type: none"> <li>• Aula.</li> <li>• Centro.</li> <li>• Familia.</li> <li>• PTI</li> </ul>	<ul style="list-style-type: none"> <li>• Tutores.</li> <li>• Familia.</li> <li>• AL</li> </ul>	Jornada. <ul style="list-style-type: none"> <li>• 2 días y medio semanales.</li> <li>• Anual.</li> </ul>
	Curricular Primaria	<ul style="list-style-type: none"> <li>• Colaborar en la elaboración de las ACI.</li> </ul>	<ul style="list-style-type: none"> <li>• Coordinación con orientadora y tutor.</li> </ul>	<ul style="list-style-type: none"> <li>• AL.</li> <li>• Orientadora</li> <li>• Equipos Docentes.</li> </ul>	<ul style="list-style-type: none"> <li>• AL</li> </ul>	<ul style="list-style-type: none"> <li>• 2 días y medio semanales.</li> <li>• Anual.</li> </ul>
	Curricular Primaria	<ul style="list-style-type: none"> <li>• Superar las deficiencias.</li> </ul>	<ul style="list-style-type: none"> <li>• Análisis de los documentos de seguimiento e informes.</li> <li>• Refuerzo positivo.</li> </ul>	<ul style="list-style-type: none"> <li>• AL.</li> <li>• Aula AL.</li> <li>• Materiales específicos.</li> <li>• PTI</li> </ul>	<ul style="list-style-type: none"> <li>• AL</li> </ul>	<ul style="list-style-type: none"> <li>• 2 días y medio semanales.</li> <li>• Anual.</li> </ul>
	Curricular Primaria	<ul style="list-style-type: none"> <li>• Contribuir a la integración más normalizada del alumnado.</li> <li>• Estimular las bases de la percepción y discriminación fonética y auditiva.</li> </ul>	<ul style="list-style-type: none"> <li>• Actividades emocionales y de integración.</li> <li>• Uso de material específico en pequeño grupo.</li> </ul>	<ul style="list-style-type: none"> <li>• AL.</li> <li>• Currículo.</li> <li>• Programaciones.</li> <li>• Tutores.</li> </ul>	<ul style="list-style-type: none"> <li>• AL</li> </ul>	<ul style="list-style-type: none"> <li>• 2 días y medio semanales.</li> <li>• Anual.</li> </ul>
	Curricular Primaria	<ul style="list-style-type: none"> <li>• Contribuir a la adquisición de hábitos.</li> </ul>	<ul style="list-style-type: none"> <li>• Uso de material específico en el aula ordinaria y aula de AL.</li> </ul>	<ul style="list-style-type: none"> <li>• Materiales específicos TIC.</li> <li>• Aula AL</li> </ul>	<ul style="list-style-type: none"> <li>• AL</li> </ul>	<ul style="list-style-type: none"> <li>• 2 días y medio semanales.</li> <li>• Anual.</li> </ul>
	Curricular Primaria	<ul style="list-style-type: none"> <li>• Coordinar con los tutores el seguimiento y actuaciones.</li> </ul>	<ul style="list-style-type: none"> <li>• Coordinación con Equipo Docente.</li> </ul>	<ul style="list-style-type: none"> <li>• AL.</li> <li>• Tutores.</li> </ul>	<ul style="list-style-type: none"> <li>• Tutores.</li> <li>• AL</li> </ul>	<ul style="list-style-type: none"> <li>• 2 días y medio semanales.</li> <li>• Anual.</li> </ul>

				TIEMPO	
				QUIÉN LO REALIZA	
		RECURSOS			
		ACTUACIONES			
OBJETIVOS					
Curricular Primaria.	<ul style="list-style-type: none"> <li>• Asesorar a las familias del alumno sobre las actuaciones específicas a seguir.</li> <li>• Aumentar el vocabulario expresivo-comprendiendo relaciones entre ellos.</li> <li>• Intentar que los alumnos/as asuman su dificultad en el área de lenguaje sin trauma alguno.</li> </ul>	<ul style="list-style-type: none"> <li>• Citar a las familias cuando sea necesario.</li> <li>• Actividades específicas en aula y fuera de ella.</li> <li>• Reuniones de tramo y de nivel.</li> <li>• Reuniones con la familia.</li> </ul>	<ul style="list-style-type: none"> <li>• Aula.</li> <li>• Centro.</li> <li>• Familia.</li> <li>• AL</li> <li>• AL.</li> <li>• Familia</li> </ul>	<ul style="list-style-type: none"> <li>• Tutores.</li> <li>• Familia.</li> <li>• AL</li> <li>• AL</li> <li>• Tutores.</li> <li>• Familia.</li> <li>• AL</li> </ul>	<p>Jornada.</p> <ul style="list-style-type: none"> <li>• 2 días y medio semanales. Anual.</li> <li>• 2 días y medio semanales. Anual.</li> <li>• 2 días y medio semanales. Anual.</li> </ul>
	Curricular Primaria.				

2.13. Respecto al profesorado.

		TIEMPO				
		QUIÉN LO REALIZA				
		RECURSOS				
		ACTUACIONES				
		OBJETIVOS				
<b>ÁMBITO</b>	Organizativo	<ul style="list-style-type: none"> <li>Realizar más apoyos tutor-tutor</li> </ul>	<ul style="list-style-type: none"> <li>Contemplar en los horarios y en el Plan de Atención a la Diversidad, la presencia de dos profesores en el aula.</li> </ul>	<ul style="list-style-type: none"> <li>Lomce.</li> <li>Análisis del Equipo Directivo.</li> <li>Horarios.</li> </ul>	<ul style="list-style-type: none"> <li>Equipo Directivo.</li> <li>Claustro de Profesores.</li> </ul>	<ul style="list-style-type: none"> <li>Inicio de curso.</li> </ul>
	Curricular	<ul style="list-style-type: none"> <li>Trabajar de manera más sistemática en las aulas, la Educación en Valores.</li> </ul>	<ul style="list-style-type: none"> <li>Formación.</li> <li>Dedicar más tiempo a la agenda escolar y los valores mensuales que figuran en ella.</li> </ul>	<ul style="list-style-type: none"> <li>Profesorado.</li> <li>Agenda Escolar.</li> <li>Bibliografía específica de la biblioteca de Centro.</li> </ul>	<ul style="list-style-type: none"> <li>Claustro.</li> </ul>	<ul style="list-style-type: none"> <li>Todo el curso.</li> </ul>
	Curricular/ Organizativo	<ul style="list-style-type: none"> <li>Tutorizar al nuevo profesorado en el centro.</li> </ul>	<ul style="list-style-type: none"> <li>Seguir el Plan de Tutorización.</li> </ul>	<ul style="list-style-type: none"> <li>Plan.</li> <li>Equipo Directivo.</li> <li>Profesores.</li> </ul>	<ul style="list-style-type: none"> <li>Equipo Directivo y profesorado designado.</li> </ul>	<ul style="list-style-type: none"> <li>Todo el curso.</li> </ul>
	Curricular	<ul style="list-style-type: none"> <li>Realizar más propuestas de mejora a la hora de elaborar la Memoria.</li> </ul>	<ul style="list-style-type: none"> <li>Reflexión sobre quehacer diario de manera más sistemática.</li> </ul>	<ul style="list-style-type: none"> <li>Memoria de Centro.</li> <li>Reuniones de Equipo de tramo.</li> </ul>	<ul style="list-style-type: none"> <li>Claustro.</li> </ul>	<ul style="list-style-type: none"> <li>Durante el curso.</li> </ul>
	Curricular	<ul style="list-style-type: none"> <li>Mejorar la utilización de las pizarras digitales.</li> </ul>	<ul style="list-style-type: none"> <li>Formación externa e interna.</li> </ul>	<ul style="list-style-type: none"> <li>Internet.</li> <li>CPR</li> </ul>	<ul style="list-style-type: none"> <li>Profesorado.</li> <li>Ponentes.</li> </ul>	<ul style="list-style-type: none"> <li>Todo el curso.</li> </ul>
	Organizativo	<ul style="list-style-type: none"> <li>Realizar menos CCP y más reuniones de Claustro.</li> </ul>	<ul style="list-style-type: none"> <li>Espaciar las reuniones de CCP, y reunirnos en la hora complementaria todo el Claustro más a menudo.</li> </ul>	<ul style="list-style-type: none"> <li>Horarios.</li> </ul>	<ul style="list-style-type: none"> <li>Equipo Directivo.</li> </ul>	<ul style="list-style-type: none"> <li>Todo el curso.</li> </ul>
	Organizativo	<ul style="list-style-type: none"> <li>Mejorar la coordinación entre especialistas y tutores de Infantil.</li> </ul>	<ul style="list-style-type: none"> <li>Cada tutor analizará cuándo necesita reunirse con un especialista, y se acordará día y hora complementaria para ello.</li> </ul>	<ul style="list-style-type: none"> <li>Tutores y Especialistas.</li> </ul>	<ul style="list-style-type: none"> <li>Tutor.</li> </ul>	<ul style="list-style-type: none"> <li>Todo el curso.</li> </ul>
	Organizativo	<ul style="list-style-type: none"> <li>Mayor disponibilidad de la Orientadora para Infantil.</li> </ul>	<ul style="list-style-type: none"> <li>Conseguir aumentar el número de horas de la Orientadora en el Centro.</li> <li>Buscar tiempo para atender mejor a los alumnos/as de Infantil.</li> </ul>	<ul style="list-style-type: none"> <li>EOEP.</li> <li>Orientadora.</li> </ul>	<ul style="list-style-type: none"> <li>Tutores infantil y orientadora.</li> </ul>	<ul style="list-style-type: none"> <li>Todo el curso.</li> </ul>
	Organizativo	<ul style="list-style-type: none"> <li>Mejorar la puntualidad en los recreos.</li> </ul>	<ul style="list-style-type: none"> <li>Recordar en reuniones de Claustro la importancia de la puntualidad el día de guardia de patio.</li> </ul>	<ul style="list-style-type: none"> <li>Horarios de recreos.</li> <li>Equipo Directivo.</li> </ul>	<ul style="list-style-type: none"> <li>Equipo Directivo.</li> <li>Claustro de Profesores.</li> </ul>	<ul style="list-style-type: none"> <li>Todo el curso.</li> </ul>



2.14. Objetivos respecto a los Órganos de Gobierno y Coordinación.

		TIEMPO				
		QUIÉN LO REALIZA				
		RECURSOS				
		ACTUACIONES				
		OBJETIVOS				
<b>ÁMBITO</b>	Organizativo Curricular	<ul style="list-style-type: none"> <li>Seguir tutorizando al nuevo profesorado que comienza a trabajar en el centro.</li> </ul>	<ul style="list-style-type: none"> <li>Entrega de documentos.</li> <li>Reuniones con Equipo Directivo.</li> </ul>	<ul style="list-style-type: none"> <li>Reuniones, visitas.</li> <li>Documentos específicos.</li> </ul>	<ul style="list-style-type: none"> <li>Equipo Directivo.</li> <li>Claustro de profesores.</li> </ul>	<ul style="list-style-type: none"> <li>Durante todo el curso.</li> </ul>
	Curricular.	<ul style="list-style-type: none"> <li>Fomentar la formación y actualización del profesorado del Centro.</li> </ul>	<ul style="list-style-type: none"> <li>Información de cursos.</li> <li>Realización de reuniones formativas en horario complementario: anota y programación.</li> </ul>	<ul style="list-style-type: none"> <li>Consejería, CPR, Inspección.</li> </ul>	<ul style="list-style-type: none"> <li>Equipo Directivo.</li> <li>Claustro de Profesores.</li> </ul>	<ul style="list-style-type: none"> <li>Todo el curso.</li> </ul>
	Organizativo.	<ul style="list-style-type: none"> <li>Promover la coordinación entre los diferentes tramos.</li> </ul>	<ul style="list-style-type: none"> <li>Elaborar un calendario para la coordinación con la distribución de las tareas a realizar.</li> </ul>	<ul style="list-style-type: none"> <li>Reuniones.</li> <li>Horas complementarias.</li> </ul>	<ul style="list-style-type: none"> <li>Equipo directivo.</li> </ul>	<ul style="list-style-type: none"> <li>Todo el curso.</li> </ul>
	Curricular	<ul style="list-style-type: none"> <li>Fomentar por parte del Equipo Directivo la realización de proyectos.</li> </ul>	<ul style="list-style-type: none"> <li>Dinamización y seguimiento de los proyectos que se piensan realizar o se estén realizando.</li> </ul>	<ul style="list-style-type: none"> <li>Horas complementarias, CCP.</li> </ul>	<ul style="list-style-type: none"> <li>Equipo Directivo.</li> </ul>	<ul style="list-style-type: none"> <li>Todo el curso.</li> </ul>
	Organizativo/ Curricular	<ul style="list-style-type: none"> <li>Aumentar las sugerencias de los coordinadores de tramo para la CCP.</li> </ul>	<ul style="list-style-type: none"> <li>Mayor previsión de las necesidades y asuntos pedagógicos a tratar en la CCP.</li> </ul>	<ul style="list-style-type: none"> <li>Coordinadores de tramo.</li> </ul>	<ul style="list-style-type: none"> <li>Coordinadores de tramo.</li> </ul>	<ul style="list-style-type: none"> <li>Todo el curso.</li> </ul>
	Organizativo/ Curricular.	<ul style="list-style-type: none"> <li>Mejorar la coordinación entre tutores a la hora de la planificación de los proyectos.</li> </ul>	<ul style="list-style-type: none"> <li>Buscar momentos en la hora de tutoría para la planificación.</li> </ul>	<ul style="list-style-type: none"> <li>Hora tutoría.</li> </ul>	<ul style="list-style-type: none"> <li>Tutores de nivel.</li> </ul>	<ul style="list-style-type: none"> <li>Todo el curso.</li> </ul>

2.15. Respecto a las instalaciones y equipamientos.

		QUIÉN LO REALIZA			TIEMPO	
		RECURSOS				
		ACTUACIONES				
		OBJETIVOS				
ÁMBITO	Organizativo	<ul style="list-style-type: none"> <li>• Conseguir lo que el Centro necesita respecto a los requisitos mínimos en instalaciones y equipamientos:</li> </ul>	<ul style="list-style-type: none"> <li>• Gestión con la Administración.</li> <li>• Solicitud de las obras que se necesitan para el buen funcionamiento del Centro.</li> <li>• Reuniones con familias y Consejo Escolar.</li> </ul>	<ul style="list-style-type: none"> <li>• Reuniones, visitas.</li> <li>• Documentos.</li> <li>• Informes.</li> </ul>	<ul style="list-style-type: none"> <li>• Equipo Directivo.</li> <li>• Consejo Escolar.</li> <li>• Consejería.</li> <li>• Ayuntamiento.</li> </ul>	<ul style="list-style-type: none"> <li>• Durante todo el curso.</li> </ul>
ÁMBITO	Organizativo	<ul style="list-style-type: none"> <li>• Conseguir el tercer limpiador a tiempo completo.</li> </ul>	<ul style="list-style-type: none"> <li>• Reuniones y entrega de documentación en Personal no Docente.</li> </ul>	<ul style="list-style-type: none"> <li>• Informes.</li> </ul>	<ul style="list-style-type: none"> <li>• Directora.</li> </ul>	<ul style="list-style-type: none"> <li>• Todo el curso.</li> </ul>
ÁMBITO	Organizativo	<ul style="list-style-type: none"> <li>• Conseguir de la Consejería, una infraestructura adecuada que facilite el uso de internet en el Centro.</li> </ul>	<ul style="list-style-type: none"> <li>• Mantener contactos con los Servicios Informáticos de la Consejería tanto personalmente como telefónicamente.</li> </ul>	<ul style="list-style-type: none"> <li>• Humanos.</li> </ul>	<ul style="list-style-type: none"> <li>• Directora.</li> </ul>	<ul style="list-style-type: none"> <li>• Todo el curso.</li> </ul>
ÁMBITO	Organizativo	<ul style="list-style-type: none"> <li>• Conseguir unas instalaciones eléctricas adecuadas.</li> </ul>	<ul style="list-style-type: none"> <li>• Realizar las pertinentes peticiones al Ayuntamiento.</li> </ul>	<ul style="list-style-type: none"> <li>• Informes escritos.</li> <li>• Humanos.</li> </ul>	<ul style="list-style-type: none"> <li>• Directora.</li> </ul>	<ul style="list-style-type: none"> <li>• Todo el curso.</li> </ul>
ÁMBITO	Organizativo.	<ul style="list-style-type: none"> <li>• Mejorar las condiciones climáticas de ciertas aulas, colocando aires acondicionados.</li> </ul>	<ul style="list-style-type: none"> <li>• Realizar las solicitudes pertinentes a los organismos competentes.</li> </ul>	<ul style="list-style-type: none"> <li>• Humanos.</li> </ul>	<ul style="list-style-type: none"> <li>• Directora.</li> <li>• Ampa.</li> </ul>	<ul style="list-style-type: none"> <li>• Todo el curso.</li> </ul>

2.16. Respecto a Riesgos Laborales.

		QUIÉN LO REALIZA				TIEMPO
		RECURSOS				
		ACTUACIONES				
		OBJETIVOS				
ÁMBITO	Organizativo	<ul style="list-style-type: none"> <li>• Modificar los planos del Centro tras las obras realizadas.</li> </ul>	<ul style="list-style-type: none"> <li>• Revisión de todos los puntos, modificación de datos.</li> </ul>	<ul style="list-style-type: none"> <li>• Programa de Elaboración de Planos.</li> </ul>	<ul style="list-style-type: none"> <li>• Equipo Directivo y Coordinadora de Riesgos Laborales.</li> </ul>	1º Trimestre.
	Organizativo.	<ul style="list-style-type: none"> <li>• Entrega al nuevo profesorado y personal que trabaja en el Centro de carpetas de información sobre el Plan de Autoprotección y emergencias.</li> </ul>	<ul style="list-style-type: none"> <li>• Preparación de documentos.</li> </ul>	<ul style="list-style-type: none"> <li>• Documentos impresos.</li> </ul>	<ul style="list-style-type: none"> <li>• Coordinadora de Riesgos Laborales.</li> <li>• Directora.</li> </ul>	<ul style="list-style-type: none"> <li>• Primer Trimestre.</li> </ul>
	Curricular	<ul style="list-style-type: none"> <li>• Mejorar la formación de la nueva Coordinadora de Riesgos Laborales.</li> </ul>	<ul style="list-style-type: none"> <li>• Realización del curso telemático de la Consejería.</li> </ul>	<ul style="list-style-type: none"> <li>• Curso de la Consejería.</li> </ul>	<ul style="list-style-type: none"> <li>• Coordinadora de Riesgos Laborales.</li> </ul>	<ul style="list-style-type: none"> <li>• Todo el curso.</li> </ul>
	Organizativo	<ul style="list-style-type: none"> <li>• Que el profesorado tenga conocimiento de las aulas medicalizadas.</li> </ul>	<ul style="list-style-type: none"> <li>• Actualizar la ficha de alumnos con problemas de salud.</li> </ul>	<ul style="list-style-type: none"> <li>• Ficha.</li> <li>• Informes familiares.</li> </ul>	<ul style="list-style-type: none"> <li>• Coordinadora de Riesgos Laborales.</li> </ul>	<ul style="list-style-type: none"> <li>• Primer trimestre.</li> </ul>

2.17. Respecto a Medios Informáticos.

		TIEMPO				
		QUIÉN LO REALIZA				
		RECURSOS				
		ACTUACIONES				
		OBJETIVOS				
ÁMBITO	Organizativo	<ul style="list-style-type: none"> <li>Respetar en la medida de lo posible las horas de RMI debido a la cantidad de trabajo en el Centro.</li> </ul>	<ul style="list-style-type: none"> <li>Tenerlo en cuenta a la hora de las sustituciones.</li> </ul>	<ul style="list-style-type: none"> <li>Humanos.</li> </ul>	<ul style="list-style-type: none"> <li>RMI</li> <li>Equipo Directivo.</li> </ul>	<ul style="list-style-type: none"> <li>Todo el curso.</li> </ul>
	Curricular Organizativo	<ul style="list-style-type: none"> <li>Dinamizar la participación del profesorado en la web mediante la creación de un tutorial.</li> </ul>	<ul style="list-style-type: none"> <li>Creación de tutorial.</li> <li>Explicación al Claustro.</li> <li>Soporte y ayuda cuando se precise.</li> </ul>	<ul style="list-style-type: none"> <li>Internet.</li> <li>Humanos.</li> </ul>	<ul style="list-style-type: none"> <li>RMI</li> <li>Profesores.</li> <li>E. Directivo.</li> </ul>	<ul style="list-style-type: none"> <li>Todo el curso.</li> </ul>
ÁMBITO	Curricular	<ul style="list-style-type: none"> <li>Mejorar la formación del profesorado respecto a la integración de las tecnologías de la información y la comunicación en el aula.</li> </ul>	<ul style="list-style-type: none"> <li>Participar en cursos de formación.</li> </ul>	<ul style="list-style-type: none"> <li>CPR.</li> </ul>	<ul style="list-style-type: none"> <li>Cada profesor.</li> </ul>	<ul style="list-style-type: none"> <li>Todo el curso.</li> </ul>
ÁMBITO	Organizativo	<ul style="list-style-type: none"> <li>Aumentar el número de ordenadores en las aulas y sustituir los antiguos por otros nuevos.</li> </ul>	<ul style="list-style-type: none"> <li>Solicitar ordenadores a la Administración.</li> </ul>	<ul style="list-style-type: none"> <li>Informáticos.</li> <li>Consejería de Educación.</li> </ul>	<ul style="list-style-type: none"> <li>Consejería de Educación.</li> </ul>	<ul style="list-style-type: none"> <li>Todo el curso.</li> </ul>
ÁMBITO	Organizativo	<ul style="list-style-type: none"> <li>Actualizar el inventario del Equipo Informático e intentar reponer los equipos que no se encuentran en condiciones.</li> </ul>	<ul style="list-style-type: none"> <li>Comprobar los números de serie y la ubicación de cada elemento.</li> </ul>	<ul style="list-style-type: none"> <li>Humanos, materiales, Internet.</li> </ul>	<ul style="list-style-type: none"> <li>RMI</li> </ul>	<ul style="list-style-type: none"> <li>Todo el curso.</li> </ul>
ÁMBITO	Organizativo/ Curricular	<ul style="list-style-type: none"> <li>Fomentar la creación de una nube en la que compartir los Documentos de Centro.</li> </ul>	<ul style="list-style-type: none"> <li>Creación de cuenta.</li> <li>Invitación a todo el Claustro.</li> </ul>	<ul style="list-style-type: none"> <li>Humanos, Internet.</li> </ul>	<ul style="list-style-type: none"> <li>RMI y Equipo Directivo.</li> </ul>	<ul style="list-style-type: none"> <li>1º Trimestre.</li> </ul>
ÁMBITO	Organizativo	<ul style="list-style-type: none"> <li>Mantener la web del Centro.</li> </ul>	<ul style="list-style-type: none"> <li>Supervisar actualizaciones, formato, códigos, maquetación...</li> </ul>	<ul style="list-style-type: none"> <li>Humanos.</li> <li>Informáticos.</li> </ul>	<ul style="list-style-type: none"> <li>RMI</li> </ul>	<ul style="list-style-type: none"> <li>Todo el curso.</li> </ul>

2.18. Respecto a la Gestión Económica.

		TIEMPO				
		QUIÉN LO REALIZA				
		RECURSOS				
		ACTUACIONES				
		OBJETIVOS				
<b>ÁMBITO</b>	Organizativo	<ul style="list-style-type: none"> <li>Tener informado al Claustro y Consejo Escolar de los presupuestos y posibles modificaciones.</li> </ul>	<ul style="list-style-type: none"> <li>Reuniones de la Comisión Económica, Claustros y Consejos Escolares.</li> </ul>	<ul style="list-style-type: none"> <li>Dotación de la Consejería.</li> </ul>	<ul style="list-style-type: none"> <li>Equipo Directivo.</li> <li>Comisión de G.E.</li> <li>CCP</li> <li>Coordinadores de Ciclo.</li> </ul>	<ul style="list-style-type: none"> <li>Todo el curso.</li> </ul>
	Organizativo	<ul style="list-style-type: none"> <li>Distribuir de manera razonada y consensuada la dotación económica del Centro.</li> </ul>	<ul style="list-style-type: none"> <li>Registrar por escrito las necesidades del curso.</li> </ul>	<ul style="list-style-type: none"> <li>Ficha de necesidades.</li> </ul>	<ul style="list-style-type: none"> <li>Equipo Directivo.</li> <li>Comisión de G.E.</li> </ul>	<ul style="list-style-type: none"> <li>Cada trimestre.</li> </ul>

2.19. Respecto al cumplimiento y elaboración de horarios.

		TIEMPO				
		QUIÉN LO REALIZA				
		RECURSOS				
		ACTUACIONES				
		OBJETIVOS				
<b>ÁMBITO</b>	Organizativo	<ul style="list-style-type: none"> <li>Hacer mayor hincapié a las familias para mejorar la puntualidad en las entradas.</li> </ul>	<ul style="list-style-type: none"> <li>Reuniones de padres.</li> <li>Agenda escolar.</li> <li>Normas de convivencia.</li> </ul>	<ul style="list-style-type: none"> <li>Agenda.</li> <li>Reuniones.</li> <li>Familias.</li> <li>Profesorado.</li> <li>Normas de convivencia.</li> </ul>	<ul style="list-style-type: none"> <li>Equipo Directivo.</li> <li>Tutores.</li> </ul>	<ul style="list-style-type: none"> <li>Todo el curso.</li> </ul>
	Organizativo	<ul style="list-style-type: none"> <li>Llevar un control más exhaustivo sobre la impuntualidad del alumnado.</li> </ul>	<ul style="list-style-type: none"> <li>Cumplimentar con rigurosidad el registro de impuntualidad.</li> </ul>	<ul style="list-style-type: none"> <li>Registro.</li> <li>Observación diaria.</li> <li>Profesorado.</li> </ul>	<ul style="list-style-type: none"> <li>Equipo Directivo.</li> <li>Profesores.</li> </ul>	<ul style="list-style-type: none"> <li>Todo el curso.</li> </ul>
	Organizativo	<ul style="list-style-type: none"> <li>Mejorar la puntualidad del profesorado en los recreos.</li> </ul>	<ul style="list-style-type: none"> <li>Estar pendiente del horario de patio.</li> </ul>	<ul style="list-style-type: none"> <li>Horario de guardia.</li> </ul>	<ul style="list-style-type: none"> <li>Profesorado vigilante de recreos.</li> <li>Equipo Directivo.</li> </ul>	<ul style="list-style-type: none"> <li>Todo el curso.</li> </ul>
	Organizativo	<ul style="list-style-type: none"> <li>Facilitar la coordinación entre especialistas, colocando la hora de tutoría en la misma franja horaria.</li> </ul>	<ul style="list-style-type: none"> <li>Elaboración del horario por parte del Jefe de Estudios.</li> </ul>	<ul style="list-style-type: none"> <li>Horarios.</li> </ul>	<ul style="list-style-type: none"> <li>Jefe de Estudios.</li> </ul>	<ul style="list-style-type: none"> <li>Primer trimestre.</li> </ul>

2.20. Respecto al AMPA

		QUIÉN LO REALIZA/PLANES EN LOS QUE SE INCLUYE				TIEMPO
		RECURSOS				
		ACTUACIONES				
		OBJETIVOS				
<b>ÁMBITO</b>	Organizativo Curricular	<ul style="list-style-type: none"> <li>Gestión y compra de algunos volúmenes de libros de texto de uso común en el aula.</li> </ul>	<ul style="list-style-type: none"> <li>Coordinación con los profesores.</li> <li>Efectuar los pagos.</li> </ul>	<ul style="list-style-type: none"> <li>Materiales.</li> <li>Humanos.</li> </ul>	<ul style="list-style-type: none"> <li>Equipos Docentes.</li> <li>Ampa.</li> <li>Equipo D.</li> </ul>	<ul style="list-style-type: none"> <li>1º Trimestre.</li> </ul>
	Organizativo	<ul style="list-style-type: none"> <li>Gestionar la obtención de recursos para dotar al alumnado en distintos ámbitos para suplir las carencias en infraestructuras de nuestro Centro.</li> </ul>	<ul style="list-style-type: none"> <li>Dotación de recursos pedagógicos y equipamientos.</li> </ul>	<ul style="list-style-type: none"> <li>Gestión y acuerdos con diferentes entidades.</li> </ul>	<ul style="list-style-type: none"> <li>Equipo Directivo.</li> <li>Equipos de Ciclo.</li> <li>CCP</li> </ul>	<ul style="list-style-type: none"> <li>Todo el curso.</li> </ul>
	Organizativo	<ul style="list-style-type: none"> <li>Mejorar los cauces de información a todos los sectores educativos a través de la web del Centro.</li> </ul>	<ul style="list-style-type: none"> <li>Publicar regularmente las actuaciones realizadas.</li> </ul>	<ul style="list-style-type: none"> <li>Web.</li> </ul>	<ul style="list-style-type: none"> <li>Equipo directivo.</li> <li>Ampa.</li> </ul>	<ul style="list-style-type: none"> <li>Todo el curso.</li> </ul>
	Organizativo Curricular	<ul style="list-style-type: none"> <li>Crear la figura de Encargado de Aula, para agilizar la información y colaborar con el centro.</li> </ul>	<ul style="list-style-type: none"> <li>Coordinación equipo directivo y A.M.P.A. y a su vez, con el Equipo Docente.</li> </ul>	<ul style="list-style-type: none"> <li>Humanos.</li> </ul>	<ul style="list-style-type: none"> <li>Equipo Directivo</li> <li>Representantes del A.M.P.A.</li> <li>Equipo Docente.</li> </ul>	<ul style="list-style-type: none"> <li>1º Trimestre</li> </ul>
	Organizativo Curricular	<ul style="list-style-type: none"> <li>Participación en la gestión económica del “Huerto Escolar” y otros proyectos significativos.</li> </ul>	<ul style="list-style-type: none"> <li>Gestión con las empresas y con Equipo Docente y Directivo.</li> </ul>	<ul style="list-style-type: none"> <li>Economicos.</li> <li>Pedagógicos.</li> <li>Humanos.</li> </ul>	<ul style="list-style-type: none"> <li>Equipo Directivo.</li> <li>Ampa.</li> <li>Equipo Docente.</li> </ul>	<ul style="list-style-type: none"> <li>Todo el curso.</li> </ul>
	Curricular	<ul style="list-style-type: none"> <li>Reposición de las bibliotecas de aula de infantil para fomentar el servicio de préstamo.</li> </ul>	<ul style="list-style-type: none"> <li>Favorecer al Equipo de Infantil la adquisición de volúmenes.</li> </ul>	<ul style="list-style-type: none"> <li>Económicos.</li> <li>Humanos.</li> <li>Materiales.</li> </ul>	<ul style="list-style-type: none"> <li>Ampa.</li> <li>Equipo de Infantil.</li> </ul>	<ul style="list-style-type: none"> <li>1º Trimestre.</li> </ul>

### **3. ORGANIZACIÓN DEL CENTRO.**

La organización del Centro, nos va a permitir conseguir los objetivos que figuran en nuestro Proyecto. En nuestro Centro existen una serie de elementos: equipos, cargos, servicios, órganos de gobierno, etc., que conviene regular y articular adecuadamente.

Tendremos en cuenta que existe una estructura mínima obligatoria que ya viene dada por la legislación y que será completada en base a nuestras necesidades en función de la autonomía de los Centros.

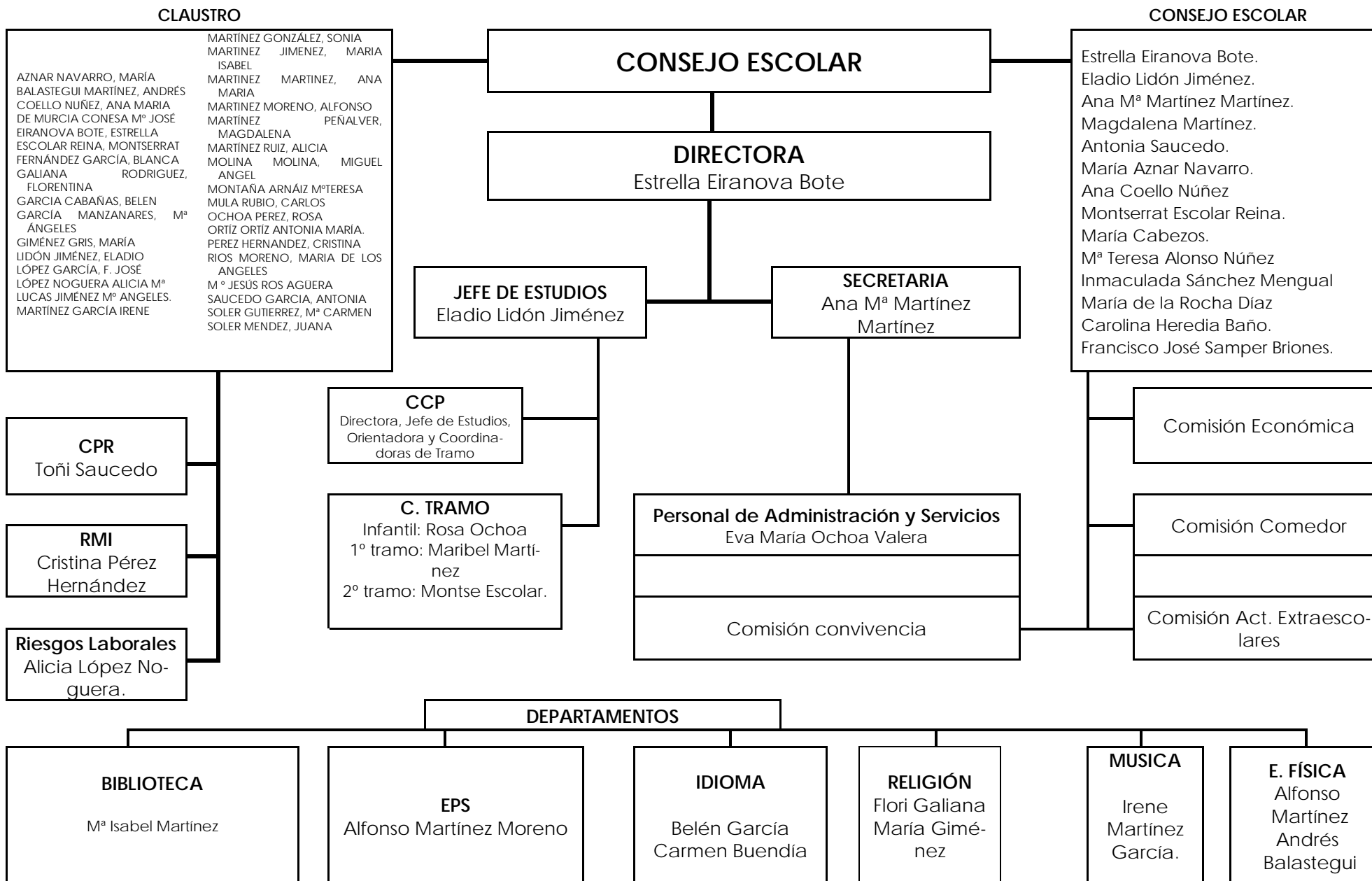
#### 3.1. ORGANIGRAMA.

Todas y cada una de las personas que forman nuestra Comunidad Educativa se encuentran organizadas de manera que todas y cada una de ellas contribuyen al desarrollo adecuado del proceso de enseñanza-aprendizaje, tanto en el ámbito curricular como en el organizativo y son parte fundamental para la consecución del proyecto.

Debido a que todavía todo el personal del Centro no es definitivo, es un documento cambiante curso a curso.

La organización para el curso actual es la siguiente:

C.E.I.P. VIRGEN DE BEGOÑA





### 3.2. HORARIO GENERAL, HORARIOS DEL PROFESORADO Y DEL ALUMNADO.

#### A) HORARIO EN QUE EL CENTRO PERMANECERÁ ABIERTO.

Mes	Horario	
SEPTIEMBRE	De 9.00 a 16.00 horas Servicio de Guardería: De 7.30 a 9.00 horas. + Horario de Comedor (13:00 a 15:00 horas) + Horario de custodia (13:00 a 14:00, 14:00 a 15.00 ,15:00 a 16:00).	
De octubre a mayo, ambos inclusive	DE 7.30 a 16.00 horas De LUNES a JUEVES De 7.30 a 9.00 horas guardería + horario de Comedor (14.00 a 16.00) + Actividades extraescolares de 16:00 a 18:00 horas y de lunes a jueves.	VIERNES: De 7.30 a 9.00 horas guardería + horario de Comedor (14.00 a 16.00)
JUNIO	De 9.00 a 16.00 horas Servicio de Guardería: De 7.30 a 9.00 horas. + Horario de Comedor (13:00 a 15:00 horas) + Horario de custodia (13:00 a 14:00, 15:00 a 16:00).	

#### B) HORARIO LECTIVO

Mes	Horario
SEPTIEMBRE	De 9.00 a 13.00 horas
De octubre a mayo, ambos inclusive	De 9.00 a 14.00 horas
JUNIO	De 9.00 a 13.00 horas

#### C) HORARIO LECTIVO DE LOS ALUMNOS/AS

##### INFANTIL Y PRIMARIA

LUNES A VIERNES 5 horas diarias	TOTAL: 5 x 5 = 25 horas semanales
------------------------------------	-----------------------------------

#### D) CALENDARIO ESCOLAR Y DE EVALUACIONES

	CALENDARIO ESCOLAR	EVALUACIONES
1º TRIMESTRE	Del 8 de septiembre al 22 de diciembre.	- E. Inicial: Infantil (7 de octubre), 1º tramo (28-29-30 de septiembre) y 2º tramo (21 y 22 de septiembre) - Evaluación 1º trimestre: 14 y 15 de diciembre.
2º TRIMESTRE	Del 8 de enero al 17 de marzo	- E. 2º trimestre: 14 y 15 de Marzo.
3º TRIMESTRE	Del 7 de abril al 19 de junio.	Evaluación 3º Trimestre: Infantil (14 de Junio) y 1º tramo (21 de junio). 2º tramo (22 de junio).

**DISTRIBUCIÓN DE LOS PERÍODOS LECTIVOS DE OCTUBRE A MAYO.**

**INFANTIL**

HORAS	DURACION	SESION
De 9.00 a 9.45 h.	45´	1ª Sesión
De 9.45 a 10.30 h.	45´	2ª Sesión
De 10.30 a 11.30	60´	3º Sesión
De 11.30 a 12.00 h.	30´	Recreo
De 12.00 a 13.00 h.	60´	4ª Sesión
De 13.00 a 14.00 h.	60´	5ª Sesión

Algunas clases puntuales tienen un horario lectivo de 30´ o de 90´.

**PRIMARIA**

HORAS	DURACION	SESION
De 9.00 a 10.30 h.	90´	1ª Sesión
De 10.30 a 11.30 h.	60´	2ª Sesión
De 11.30 a 12.00 h.	30´	RECREO
De 12.00 a 13.00 h.	60´	3ª Sesión
De 13.00 a 14.00 h.	60´	4ª Sesión

Algunas clases puntuales tienen un horario lectivo de 45´ o 90´

**HORARIO DE COMPLEMENTARIAS DEL PROFESORADO**

LUNES	MARTES	MIERCOLES	JUEVES	VIERNES
De 8:00 a 9:00 o de 14:00 a 15:00 Hora de trabajo personal	De 14:00 a 15:00 reuniones de Tramo. CCP	De 08:00 a 09:00 o de 14:00 a 15:00 Hora de visita a padres	De 8:00 a 9:00 Reuniones de trabajo	De 8:00 a 9:00 o de 14:00 a 15:00 Hora de trabajo personal

Horas de Cómputo Mensual: Claustros, Sesiones de Evaluación...

El día y hora dependerá de la necesidad.

### 3.3. CRITERIOS PARA LA ELABORACIÓN DE HORARIOS

---

*Conforme a normativa:*

a) El horario lectivo del profesorado que tenga jornada completa constará de 25 horas lectivas semanales, y estará formado por las horas de docencia directa, así como por las horas de cómputo lectivo, uno de cuyos períodos será dedicado a tareas de acción tutorial (a excepción del profesorado especialista y de apoyo), incluidos los períodos de recreo.

b) La distribución del horario semanal será la expresada en la tabla siguiente:

Horas lectivas	Horas complementarias recogidas en el horario individual	Horas complementarias de cómputo mensual	Horas de preparación.
25	4	2	6,5

c) Las cuatro horas complementarias de obligada permanencia en el centro recogidas en el horario individual se podrán dedicar a las siguientes actividades:

1. Entrevistas con padres. Se ha concretado para cada docente una hora fija semanal.
2. Asistencia a reuniones de Equipos de Tramo.
3. Programación de la actividad del aula y realización de actividades extraescolares y complementarias de carácter semanal.
4. Asistencia a reuniones de tutores y profesores de grupo.
5. Asistencia, en su caso, a reuniones de C.C.P. y del Consejo Escolar.
6. Actividades de perfeccionamiento e investigación educativa.
7. Cualquier otra de las establecidas en la P.G.A. que la directora estime oportuna.

Los coordinadores de los distintos tramos, junto con la Directora, el Jefe de Estudios y la representante del E.O.E.P., coincidirán una hora quincenal para las reuniones de la C.C.P. en lo que al Plan de Atención a la Diversidad se refiere. Así mismo, asistirán el profesorado de Audición y Lenguaje y Pedagogía Terapéutica, en el caso que se necesite.

En cuanto al acceso a los espacios comunes, se elaborarán horarios que propicien el uso organizado de los mismos por todo el alumnado y por el profesorado, teniendo en cuenta la importante carencia que de ellos tenemos. Dichos espacios son: la Biblioteca, las pistas deportivas, las aulas disponibles para Alternativa a la Religión, la sala de PT y AI. (Todas ellas en condiciones regulares o malas de espacio y habitabilidad, pues son antiguos almacenes).

En numerosas ocasiones, los horarios se modifican, para organizar actividades en las que participan alumnos/as de diferentes cursos, que harán uso conjunto de los distintos espacios del Centro y para las sustituciones del profesorado.

Cambios de actividad: la variedad de actividades, puede exigir un cambio en los horarios previstos, por lo que es fundamental comunicarlo con la suficiente antelación a las personas implicadas.

Revisión continua: los horarios, al no ser rígidos y cerrados, están en continua revisión por parte del profesorado, para dar respuesta a la metodología, recursos, características de grupo-clase, refuerzos ordinarios en el aula según necesidades, etc.

### EDUCACIÓN INFANTIL

- El área de inglés se imparte en dos períodos de 30 minutos (3 años), y dos de 45 minutos en 4 y 5 años. En 3 años vemos idóneo que las sesiones sean de 30', pero en 4 y 5 años para un mejor y más completo desarrollo de las clases, las especialistas de inglés y el Equipo directivo consideramos más productivas las sesiones de 45'.
- Las tutoras de infantil acompañan al especialista de inglés.
- El área de Religión se impartirá en sesiones de 90 minutos en cuatro y cinco años. Y en dos sesiones, una de 1 hora y otra de media, en las aulas de tres años o en una sesión de 1 hora y media.
- Disponemos de 2 profesoras de apoyo. Una de las profesoras es compartida con Primaria, dedicando las primeras horas de la mañana, hasta el recreo, para Infantil.
- Se llevará a cabo (al menos) una hora complementaria mensual para facilitar la coordinación entre el especialista de inglés y las tutoras en esta etapa. (Orden de 20 de mayo de 2005, art. 1).
- El especialista de música apoya en Infantil de 4 y 5 años, mientras se realizan actividades musicales. Se impartirá en un período de 45 minutos por grupo en esta etapa, quedando excluido el nivel de 3 años.
- La coordinadora de tramo dispondrá de 2 horas semanales: 1 hora por cada 3 grupos de ciclo o fracción.
- Las dos profesoras de apoyo distribuirán su horario entre las 6 clases de infantil: Una de ellas apoya en 3 años y la otra a 4 y 5 años. El resto hasta horario completo en Primaria.

### EDUCACIÓN PRIMARIA.

- Se destinarán dos horas de Religión semanales en los primeros cursos de 1º del 1º tramo, y 1 hora en 2º y 3º de Primaria. Para ello se reduce una hora de Lengua en 1º curso y se amplía una hora de Inglés en 3º de Primaria. En 2º tramo, 4º de primaria tendrá 2 horas semanales y 5º y 6º de Primaria 1 hora y media. Con lo que quedan redistribuidas y completas todas las horas a lo largo de la Primaria.
- Disponemos de dos profesoras de Religión, ninguna de las dos a tiempo completo sino parcial de 20 y 12 horas respectivamente (Orden de 13 de septiembre de 2006. art. 4.2). El horario complementario del profesorado de religión será proporcional a las horas impartidas (Orden 7 de julio de 2012, Anexo II).

- En 3º de Primaria, una vez analizados los resultados de las pruebas de diagnóstico, hemos escogido ampliar una hora del área de inglés, dando 3 horas semanales distribuidas en 2 sesiones de hora y media.
- En 2º Tramo se ha elegido, entre las Áreas a determinar por el centro, Conocimiento Aplicado por ser la que más favorece nuestra metodología, que dispondrá de una hora y media semanal.
- Se prioriza la permanencia de los tutores/as las primeras sesiones de la mañana en sus cursos, si bien, algunos cursos deben ceder algunas de estas a las especialidades para una completa organización y distribución horaria.
- El área de francés se impartirá en 2º tramo (5º y 6º) en una sesión de hora y media. Los alumnos que opten por el Área de Refuerzo en Competencia en Comunicación Lingüística, durante esas horas estarán con un profesor/a (preferentemente su tutora) realizando tareas de Lengua.
- Los apoyos ordinarios en el aula, darán preferencia a los alumnos/as que terminan el tramo. Tendremos en cuenta, no obstante, las características de cada grupo de alumnos/as, y flexibilizaremos o modificaremos los apoyos, en función de las necesidades de los grupos.
- El profesorado itinerante y el Equipo Directivo no atiende recreos (Orden de 29 de noviembre de 2000 y 29 de julio modificada). Este curso el Equipo Directivo colabora en las tareas de Deporte Escolar durante los recreos.
- La Directora apoyará 5 horas a los cursos de 1º tramo de Primaria, en los que figuran dos nuevas profesoras, para así facilitar la Tutorización de las mismas. Se ocupará también, de cubrir necesidades puntuales en diferentes momentos.
- La Secretaria, imparte 5 horas de apoyo en 6º de Primaria.
- El Jefe de Estudios, imparte 5 horas de apoyo en el segundo tramo.
- Cada Coordinador de tramo dispone de 2 horas semanales: 1 hora semanal por cada 3 grupos de ciclo o fracción (Orden 21 junio 2007).
- La profesora responsable de Riesgos Laborales dispone de 2 horas semanales para el desarrollo de sus funciones (Orden de 21 junio 2007). Dos de ellas lectivas.
- El profesor coordinador de Educación para la Salud cuenta con dos horas semanales para el desempeño de sus funciones (Orden de 14 de julio de 2010).
- La Responsable de Biblioteca y Recursos Documentales dispone de una reducción de 3 horas semanales, una por cada 6 grupos (6 de infantil y 14 de primaria), conforme a lo establecido en la Orden 21 junio 2007.
- La profesora representante de CPR dispondrá de una hora semanal los martes de 13 a 14 horas, coincidiendo esta hora con las reuniones que tienen lugar en el CPR.
- La profesora RMI dispondrá de 3 horas en su horario para poder realizar las tareas derivadas de este cargo.
- Se procurará, que todos los maestros tutores del mismo nivel coincidan en su hora de tutoría de su horario individual de mañana para garantizar una mayor coordinación pedagógica en el mismo nivel (Orden de 4 de julio de 2007).
- En el área de E. Física, un mismo curso no podrá tener clase dentro de las 24 horas siguientes a la última clase.

- Se procurará entre los especialistas y tutores un reparto equitativo entre las horas de docencia directa y las destinadas a apoyos u otras responsabilidades.

Se procura que dentro del horario de cada especialista, que tiene que impartir clase en diferentes niveles, coincidan los diferentes grupos (A, B, C) de manera continuada o en el mismo día, para facilitar el desarrollo y organización de las clases.

### 3.4. CALENDARIO ESCOLAR.

#### **Actividades lectivas:**

ENSEÑANZAS FECHA INICIO FECHA FIN

2º CICLO E. INFANTIL

E. PRIMARIA-E. ESPECIAL: 8 septiembre 2015- 20 junio 2016

#### **Períodos de vacaciones:**

VACACIONES NAVIDAD: 23 diciembre 2015 -7 enero 2016

VACACIONES SEMANA SANTA: 18 marzo 2015 al 28 de marzo de 2016.

#### **Días no lectivos:**

Sábados, domingos, días considerados inhábiles a efectos laborales en la Comunidad Autónoma de la Región de Murcia y, además, los siguientes:

#### **Festividades del patrón de las correspondientes enseñanzas:**

2º ciclo de E. Infantil-E. Primaria 27 noviembre 2015

#### **Días festivos de carácter local:**

Considerados inhábiles a efectos laborales determinados por el municipio según la normativa vigente o trasladados a periodo lectivo por coincidir sus fechas con días o periodos no lectivos:

Día: 25 septiembre 2015, 7 de diciembre de 2015, 8 de diciembre de 2015 y 9 de junio de 2016.

#### **Otros días no lectivos:**

Día: 24 septiembre 2015, 23 de diciembre de 2015, 7 de enero de 2016, 28 de marzo de 2016 y 10 de junio de 2016.

### 3.5. CALENDARIO DE EVALUACIONES.

- E. INICIAL:** 1º -> 30 de septiembre de 2015.  
 2º-> 23 de septiembre de 2015.  
 3º ->28 de septiembre de 2015  
 4º -> 21 se septiembre de 2015.  
 5º -> 24 de septiembre de 2015.  
 6º-> 21 de septiembre de 2015.

Infantil-> 7 de Octubre de 2015

**1ª EVALUACIÓN:** 15 de Diciembre de 2015 (Infantil y 2º tramo), y 14 de diciembre de 2015, primer tramo.

#### **2ª EVALUACIÓN:**

- Infantil: 15 de Marzo de 2016.
- 1º Tramo: 14 de Marzo de 2016.
- 2º Tramo: 15 de Marzo de 2016.

#### **3ª EVALUACIÓN:**

- Infantil: 14 de Junio de 2016.
- 1º Tramo: 21 de junio de 2016.
- 2º Tramo: 22 de Junio de 2016.

### 3.6. CALENDARIO DE REUNIONES DE PADRES Y MADRES.

Curso	1º Trimestre	2º Trimestre	3º Trimestre	Observaciones
Infantil	3 años, 1 sep. 4 y 5 años, 14 de octubre.	<u>3,4 y 5 años, 21 de enero.</u>	<u>3, 4 y 5 años, 17 de junio.</u>	Todas las reuniones se realizarán a horas distintas para facilitar la asistencia.
1º Primaria	<u>7 octubre.</u>	<u>20 de enero.</u>	<u>28 de junio.</u>	
2º Primaria	<u>7 octubre.</u>	<u>20 de enero.</u>	<u>28 de junio.</u>	
3ª Primaria	<u>14 octubre.</u>	<u>20 de enero.</u>	<u>28 de junio.</u>	
4º Primaria	<u>5 de octubre.</u>	<u>26 de enero.</u>	<u>28 de junio.</u>	
5º Primaria	<u>6 de octubre.</u>	<u>26 de enero.</u>	<u>28 de junio.</u>	
6º Primaria	<u>7 de octubre.</u>	<u>26 de enero.</u>	<u>28 de junio.</u>	

### 3.7. CALENDARIO DE REUNIONES DE LA COMISIÓN DE COORDINACIÓN PEDAGÓGICA.

Estas son las reuniones previstas para la CCP de nuestro centro para el curso actual:

**1º trimestre:** 22 de Septiembre. 6 y 20 de Octubre. 3 y 17 de Noviembre. 1 y 15 de Diciembre

**2º trimestre:** 12 y 26 de Enero. 9 y 23 de Febrero. 3, 8 y 29 de Marzo.

**3º trimestre:** 12 y 26 de Abril. 10 y 24 de Mayo. 7 y 21 de Junio.

*No obstante, han surgido y surgen necesidades, que nos han obligado a realizar alguna otra puntualmente. Se remitirán las fechas en la Memoria de Centro.*

### 4. ACTIVIDADES COMPLEMENTARIAS Y EXTRAESCOLARES

Son actividades aprobadas por el Claustro de Profesores de nuestro Centro, y de las que con posterioridad se informa a los miembros del Consejo Escolar. Surgen a propuesta de los Equipos de Tramo y de los padres y madres del mismo. Todas están programadas y responden a unos objetivos, estándares, contenidos, actividades, metodología, recursos, tiempos y criterios de evaluación. Serán evaluadas tras su realización, y comunicadas sus incidencias al Consejo Escolar en la Memoria de final de curso.

Las actividades complementarias y extraescolares programadas para el curso actual tienen la intención de cumplir los siguientes **objetivos:**

- Favorecer situaciones de enlace entre nuestro Centro y el entorno y nuestra ciudad, despertando interés por el saber y la cultura de nuestra región.
- Propiciar hábitos saludables.
- Desarrollar capacidades artísticas y culturales participando en actividades de este tipo: recitales de música, certámenes literarios, teatro, etc.
- Proponer actividades interdisciplinares que desarrollen todas las capacidades de nuestro alumnado.
- Afianzar valores que surgen de la relación con los otros, el cuidado del medio ambiente, la solidaridad, etc.
- Fomentar la cohesión entre todos los miembros de la Comunidad Educativa.



4.1. ACTIVIDADES COMPLEMENTARIAS DENTRO Y FUERA DEL CENTRO (PROYECTOS Y DÍAS ESPECIALES)

		RECURSOS HUMANOS Y MATERIALES				
		CRITERIOS DE EVALUACION				
		OBJETIVOS	CONTENIDOS			
PRIMER TRIMESTRE	FIESTA DEL COLEGIO: "VIRGEN DE BEGOÑA"	<ul style="list-style-type: none"> <li>- Celebrar la fiesta de nuestro Colegio.</li> <li>- Realizar actividades lúdico-deportivas.</li> <li>- Aprender a respetar las normas que lo rigen.</li> <li>- Elaborar diferentes tipologías textuales para su difusión y realización.</li> <li>- Realizar dibujos sobre actividades realizadas en el colegio.</li> <li>- Fomentar la unión entre todos los miembros de la Comunidad.</li> </ul>	<ul style="list-style-type: none"> <li>- Tipologías textuales: programa de la fiesta, reseña histórica del colegio, cartel, comentarios, pie de foto.</li> <li>- Control del cuerpo en diferentes posiciones.</li> <li>- Juegos populares.</li> <li>- Concurso de Dibujo.</li> <li>- Normas que rigen los juegos: esperar, turnos...</li> <li>- Plasmación plástica de lo vivido.</li> <li>- Valoración de las actividades festivas en Comunidad.</li> <li>- Participación con agrado en las Fiestas.</li> </ul>	<ul style="list-style-type: none"> <li>- Si se han respetado las normas establecidas.</li> <li>- Si han participado con agrado en las fiestas.</li> <li>- Si se ha realizado de la manera prevista.</li> <li>- Si los recursos materiales han sido suficientes.</li> <li>- Si los tiempos han sido los adecuados.</li> <li>- Si se han conseguido los objetivos.</li> </ul>	<ul style="list-style-type: none"> <li>- El profesorado del Centro.</li> <li>- Colaboración de las familias.</li> <li>- El patio del Centro.</li> <li>- Todo el alumnado del colegio.</li> <li>- Diferentes materiales plásticos y deportivos.</li> <li>- Premios para el concurso de dibujo.</li> </ul>	
	PRIMER TRIMESTRE	DIA DE LA CONSTITUCIÓN	<ul style="list-style-type: none"> <li>- Conocer y respetar nuestra Bandera y el Himno nacional.</li> <li>- Conocer y memorizar algún artículo de nuestra Constitución.</li> <li>- Elaborar nuestro propio libro de derechos y deberes.</li> <li>- Reconocer la importancia de La Constitución para la convivencia.</li> </ul>	<ul style="list-style-type: none"> <li>- La bandera.</li> <li>- El himno de España.</li> <li>- El libro de la Constitución.</li> <li>- Historia de la Constitución.</li> </ul>	<ul style="list-style-type: none"> <li>- Participar en la actividad.</li> <li>- Elaboración de una bandera de España.</li> <li>- Estudiar, memorizar y profundizar en algún artículo.</li> </ul>	<ul style="list-style-type: none"> <li>- Bandera de España.</li> <li>- Globo terráqueo.</li> <li>- Himno nacional</li> <li>- La Constitución.</li> <li>- Pinturas de cara.</li> <li>- Equipo de Música.</li> </ul>
	PRIMER TRIMESTRE	TEATRO EN INGLÉS	<ul style="list-style-type: none"> <li>- Acercarse a la cultura inglesa a través de un teatro con nativo.</li> </ul>	<ul style="list-style-type: none"> <li>- Cultura inglesa.</li> </ul>	<ul style="list-style-type: none"> <li>- Participación interactiva.</li> <li>- Atención.</li> <li>- Comportamiento.</li> </ul>	<ul style="list-style-type: none"> <li>- Nativo en inglés.</li> <li>- Salón de actos de Elcano.</li> </ul>

		RECURSOS HUMANOS Y MATERIALES			
		CRITERIOS DE EVALUACION			
		OBJETIVOS	CONTENIDOS		
<b>SEGUNDO TRIMESTRE</b>	<b>FIESTA DE NAVIDAD</b>	<ul style="list-style-type: none"> <li>- Conocer costumbres y hechos relacionados con la Navidad identificando algunos sentimientos y emociones propias de estas fiestas.</li> <li>- Utilizar diferentes formas de expresión: dramatización, expresión corporal y musical, dibujos.</li> </ul>	<ul style="list-style-type: none"> <li>- Manifestación y expresión de sentimientos.</li> <li>- Los textos de tradición popular y distintas tipologías.</li> <li>- Técnicas de representación (corporal y musical).</li> <li>- Los villancicos.</li> <li>- Técnicas plásticas para decorar el colegio.</li> </ul>	<ul style="list-style-type: none"> <li>- Participación en las actividades.</li> <li>- Conversación.</li> <li>- Producciones escritas.</li> <li>- Reproducción de los textos memorizados.</li> </ul>	<ul style="list-style-type: none"> <li>- Profesora de Religión.</li> <li>- Profesor de música.</li> <li>- Tutores.</li> <li>- Videos y canciones con villancicos.</li> <li>- Adornos navideños.</li> </ul>
	<b>DÍA DE LA PAZ</b>	<ul style="list-style-type: none"> <li>- Celebrar el día de la Paz con la participación de todos los alumnos/as del Centro.</li> <li>- Trabajar a nivel de aula el valor de la agenda escolar referido a la Paz.</li> </ul>	<ul style="list-style-type: none"> <li>- Murales en el Patio.</li> <li>- Trabajos en las aulas.</li> <li>- Producciones en las aulas.</li> <li>- Reproducir canciones referidas a la paz.</li> </ul>	<ul style="list-style-type: none"> <li>- Interés por lo realizado.</li> <li>- Si lo aplica a su vida diaria.</li> <li>- Grado de participación.</li> </ul>	<ul style="list-style-type: none"> <li>- Todo el Centro.</li> <li>- Murales.</li> <li>- Diferentes videos musicales.</li> <li>- Material plástico.</li> </ul>
	<b>CARRERA APU</b>	<ul style="list-style-type: none"> <li>- Sacar fondos para la Asociación Pablo Ugarte, que lucha contra el cáncer Infantil.</li> <li>- Desarrollar la competencia social y ciudadana.</li> </ul>	<ul style="list-style-type: none"> <li>- El cáncer como enfermedad.</li> <li>- La solidaridad.</li> <li>- Tareas en grupo.</li> </ul>	<ul style="list-style-type: none"> <li>- Nivel de participación.</li> <li>- Dinero recaudado.</li> <li>- Organización.</li> </ul>	<ul style="list-style-type: none"> <li>- Pancartas.</li> <li>- Diplomas.</li> <li>- Dorsales.</li> <li>- Conos.</li> <li>- Cintas.</li> <li>- Comunidad educativa.</li> </ul>
	<b>CARNAVAL</b>	<ul style="list-style-type: none"> <li>- Afianzar las posibilidades motrices, expresivas y sensitivas.</li> <li>- Conocer y participar en las fiestas de la Comunidad.</li> <li>- Utilizar diversas formas de representación.</li> </ul>	<ul style="list-style-type: none"> <li>- Sentimientos y emociones a través de los personajes.</li> <li>- Valoración de las tradiciones culturales.</li> <li>- Ritmos, canciones, poesías sobre el Carnaval.</li> </ul>	<ul style="list-style-type: none"> <li>- Recogida de información en conversaciones.</li> <li>- Grado de participación.</li> <li>- Producciones plásticas y escritas.</li> </ul>	<ul style="list-style-type: none"> <li>- Comunidad Educativa.</li> <li>- Disfraces, cartel, periódicos, revistas, bailes, desfile</li> <li>- Música, papeles, pinturas.</li> <li>- AMPA</li> </ul>

<b>RECURSOS HUMANOS Y MATERIALES</b>				
<b>CRITERIOS DE EVALUACION</b>				
	<b>OBJETIVOS</b>	<b>CONTENIDOS</b>		
<b>FERIA DEL LIBRO 2º y 3º Trimestre</b>	<ul style="list-style-type: none"> <li>- Interesarse por el mundo de la Literatura.</li> <li>- Disfrutar consultando e investigando diferente bibliografía sobre el tema.</li> <li>- Trabajar características de la obra de Cervantes y de Shakespeare.</li> <li>- Desarrollar el impulso creador y la imaginación, valorando las producciones propias y ajenas.</li> <li>- Utilizar diferentes lenguajes para ser capaz de expresar ideas, observaciones y crítica literaria.</li> <li>- Iniciarse en la obra de Cervantes y su influencia en la literatura actual.</li> <li>- Avanzar en el trabajo cooperativo y de producción colectiva.</li> <li>- Experimentar la satisfacción de la creación individual y del trabajo en equipo.</li> </ul>	<ul style="list-style-type: none"> <li>- Cervantes y su obra.</li> <li>- Encuadre histórico.</li> <li>- Shakespeare.</li> <li>- Manifestaciones sociales y culturales relacionadas con la época.</li> <li>- Características básicas de los textos trabajados.</li> <li>- Lenguaje oral: necesidades de comunicación y vocabulario correspondientes a ellas.</li> <li>- Textos expositivos.</li> <li>- Exposición oral y escrita de lo trabajado.</li> <li>- Elaboración de un dossier y materiales memoria.</li> <li>- Técnicas plásticas variadas para la exposición de trabajos y decoración de la feria.</li> </ul>	<ul style="list-style-type: none"> <li>- Conocimiento de los contenidos curriculares inherentes a cada uno de los diferentes temas sobre los autores trabajados en las aulas.</li> <li>- Interés por lo realizado.</li> <li>- Grado de participación.</li> <li>- Valoración de las producciones prácticas realizadas en las aulas.</li> </ul>	<ul style="list-style-type: none"> <li>- Textos, obras y libros variados.</li> <li>- Materiales específicos variados.</li> <li>- Comunidad educativa.</li> <li>- El Centro.</li> <li>- Algún experto sobre el tema.</li> <li>- Entidades externas relacionadas con la ciencia.</li> <li>- Espacio de la entrada del colegio para montar la exposición.</li> </ul>
<b>OFRENDA FLORAL</b>	<ul style="list-style-type: none"> <li>- Celebrar el Día de la Virgen para aquellos alumnos que dan religión.</li> </ul>	<ul style="list-style-type: none"> <li>- Ofrenda floral en el patio.</li> </ul>	<ul style="list-style-type: none"> <li>- Grado de participación en las actividades.</li> <li>- Traer los materiales.</li> <li>- Comportamiento durante la actividad.</li> </ul>	<ul style="list-style-type: none"> <li>- Alumnado de Religión.</li> <li>- Flores.</li> <li>- Imagen de la Virgen.</li> </ul>

		RECURSOS HUMANOS Y MATERIALES				
		CRITERIOS DE EVALUACION				
		OBJETIVOS	CONTENIDOS			
ANUAL.	MUESTRA DE ARTE	<ul style="list-style-type: none"> <li>-Iniciar a los niños/as en el conocimiento de obras de arte y pintores de todas las épocas y estilos .</li> <li>-Representar plásticamente escenas, bocetos, y secuencias que impliquen sucesión espacio- temporal.</li> <li>-Reflexionar sobre lo que nos ofrece y representan los cuadros.</li> <li>-Exponerlo a los demás en una exposición.</li> </ul>	<ul style="list-style-type: none"> <li>- Obras de arte.</li> <li>- Pintores de todas las épocas y estilos.</li> <li>- Reflexión sobre el color, las formas, las proporciones, el estilo de pintura.</li> <li>-El arte y su relación con otros lenguajes.</li> </ul>	<ul style="list-style-type: none"> <li>- Disfrutar con la contemplación de la belleza en las producciones.</li> <li>-Representación de obras pictóricas.</li> <li>- Búsqueda de información.</li> <li>- Establecimiento de relaciones entre el arte y otros lenguajes.</li> </ul>	<ul style="list-style-type: none"> <li>-Láminas de cuadros de diferentes pintores.</li> <li>-Búsqueda en Internet.</li> <li>-Obras pictóricas: formas, colores, materiales, luz, manchas...</li> <li>-Exposición de las obras a nivel de Centro.</li> </ul>	
	TERCER TRIMESTRE	CLAUSURA DE CURSO	<ul style="list-style-type: none"> <li>- Potenciar las actividades grupales.</li> <li>-Acercar el colegio a las familias.</li> <li>-Despedir a los alumnos que nos dejan.</li> <li>-Elegir al alumno/a más solidario por aula.</li> </ul>	<ul style="list-style-type: none"> <li>- Diplomas a los alumnos/as que terminan Infantil.</li> <li>- Entrega Premio Solidario.</li> <li>-Entrega de premios de biblioteca.</li> <li>-Despedida de 6º.</li> </ul>	<ul style="list-style-type: none"> <li>- Grado de participación.</li> <li>-Desarrollo de la actividad.</li> <li>-Consecución de objetivos.</li> <li>-Respeto a las normas.</li> </ul>	<ul style="list-style-type: none"> <li>-Toda la Comunidad Educativa.</li> <li>-Diferentes materiales.</li> </ul>
	ANUAL.	HUERTO ESCOLAR TODO EL CURSO	<ul style="list-style-type: none"> <li>- Montar un huerto ecológico en el Centro.</li> <li>- Cuidado y protección del medio ambiente.</li> </ul>	<ul style="list-style-type: none"> <li>-Ecología.</li> <li>-Productos del huerto.</li> <li>-Tipos de tierra.</li> <li>-Plagas.</li> <li>-Abonos ecológicos.</li> <li>-Cuidado del huerto.</li> <li>-Riego.</li> </ul>	<ul style="list-style-type: none"> <li>- Identificar las características del huerto ecológico.</li> <li>- Conocer e identificar diferentes frutas y hortalizas.</li> </ul>	<ul style="list-style-type: none"> <li>-Huerto.</li> <li>-Semillas.</li> <li>-Herramientas de trabajo.</li> <li>-Experto.</li> <li>-Fichas y dossier.</li> </ul>

## 4.2. VIAJE DE ESTUDIOS DE 6º DE PRIMARIA

### **Objetivos:**

- a) Conexionar al grupo con las actividades previas al viaje, y que sirven para recaudar fondos.
- b) Disfrutar de la convivencia entre compañeros y con los profesores durante unos días.
- c) Conocer e identificar distintos enclaves de la zona o región a visitar, de forma participativa y divertida.
- d) Establecer reglas y cuidar de su cumplimiento, en cada situación que lo requiera.
- e) Asumir el respeto por el entorno natural, valorar la riqueza del mismo y tomar conciencia de la necesidad de conservarlo.
- f) Conocer la flora y fauna características del entorno.
- g) Cumplimentar el dossier o cuadernillo de viaje, desarrollando el trabajo personal de forma sistemática, buscando información e investigando dónde y cómo sea necesario, tomando notas de las observaciones personales y explicaciones de los profesores o monitores...
- h) Participar en juegos y deportes, mejorando de forma global la condición física de base y estableciendo relaciones equilibradas con los demás.
- i) Experimentar aprendizajes en situaciones prácticas.
- j) Valoración de los deportes alternativos en el medio natural: tiro con arco, tirolesa, senderismo...
- k) Asumir el respeto hacia el profesor/a, compañeros/as, monitores, material utilizado y hacia las normas impuestas.
- l) Cooperar con los compañeros/as, aceptar y desempeñar las funciones atribuidas dentro de la labor de equipo.
- m) Participar activamente en la organización y desarrollo de deportes, juegos, talleres y tareas.
- n) Mejorar las relaciones interpersonales.
- o) Comportarse de manera correcta y ordenada en el albergue y en las visitas didácticas.
- p) Respetar el horario previsto en el programa de la actividad.
- q) Desarrollar actitudes y hábitos democráticos de participación.
- r) Asumir y extremar las normas básicas de aseo personal (ducha diaria).
- s) Evitar todo aquello que moleste o perjudique a los demás (gritos, carreras, juegos inadecuados...).

### **Criterios de evaluación:**

- Interés y participación activa en la realización de las actividades.
- Elaboración del cuadernillo de la actividad.
- Interés por la convivencia y correcto disfrute de la misma.
- Conocer un entorno natural distinto al habitual.

### **Recursos humanos y materiales.**

- Acompañará al alumnado un profesor/a por grupo más un acompañante en casos de alumnos/as con necesidades educativas especiales.
- Guías y monitores proporcionados por la agencia de viajes.
- Comisiones de organización.
- Equipo Directivo.

### 4.3. PROPUESTA DE ACTIVIDADES COMPLEMENTARIAS DENTRO Y FUERA DEL CENTRO POR CURSO Y TRAMO.

#### 4.3.1. Educación Infantil

ACTIVIDAD	TEMPORALIZACIÓN
<b>3 años</b>	
<ul style="list-style-type: none"> <li>- Fiesta del Colegio (Centro escolar).</li> <li>- Día del Niño (Centro escolar).</li> <li>- Día de la Constitución (Centro escolar).</li> <li>- Visita al Belén Viviente del IES ELCANO.</li> <li>- Fiesta de Navidad (Centro escolar)</li> <li>- Proyecto apadrinamiento (todo el curso).</li> <li>- Planetario.</li> </ul>	<ul style="list-style-type: none"> <li>- 1º trimestre, 9 de octubre.</li> <li>- 1º trimestre, 20 de noviembre</li> <li>- 1º trimestre, 4 de diciembre.</li> <li>- 1º trimestre, 18 diciembre.</li> <li>- 1º Trimestre, 22 diciembre.</li> <li>- ( Algunas fechas por confirmar).</li> </ul>
<ul style="list-style-type: none"> <li>- Día de la Paz (Centro escolar)</li> <li>- Carrera solidaria APU (Centro escolar).</li> <li>- Carnaval (Centro escolar)</li> <li>- Visita a biblioteca</li> <li>- Proyecto apadrinamiento (todo el curso).</li> <li>- Animación a la lectura Javier Tonda.</li> </ul>	<ul style="list-style-type: none"> <li>- 2º trimestre, 30 de enero.</li> <li>- 2º trimestre, febrero.</li> <li>- 2º trimestre, febrero.</li> <li>- 2º trimestre, febrero-marzo</li> </ul>
<ul style="list-style-type: none"> <li>- Feria del libro (centro escolar).</li> <li>- Muestra de Arte.</li> <li>- Visita a la Biblioteca (centro escolar).</li> <li>- Ofrenda de flores (centro escolar).</li> <li>- Clausura fin de curso (centro escolar).</li> <li>- Proyecto apadrinamiento (todo el curso).</li> <li>- Visita Puerto de Culturas.</li> <li>- Pintar Cartagena.</li> </ul>	<p>3º trimestre</p>

<b>4 años</b>	
<ul style="list-style-type: none"> <li>- Fiesta del Colegio (Centro escolar).</li> <li>- Día del Niño (Centro escolar).</li> <li>- Día de la Constitución (Centro escolar).</li> <li>- Visita al Belén Viviente del IES ELCANO.</li> <li>- Fiesta de Navidad (Centro escolar).</li> <li>- Visita a la biblioteca.</li> <li>- Planetario.</li> </ul>	<ul style="list-style-type: none"> <li>- 1º trimestre, 9 de octubre.</li> <li>- 1º trimestre, 20 de noviembre</li> <li>- 1º trimestre, 4 de diciembre.</li> <li>- 1º trimestre, 18 diciembre.</li> <li>- 1º Trimestre, 22 diciembre.</li> <li>Por confirmar.</li> <li>- Por confirmar</li> </ul>
<ul style="list-style-type: none"> <li>- Día de la Paz (Centro escolar)</li> <li>- Carrera solidaria APU (Centro escolar).</li> <li>- Carnaval (Centro escolar)</li> <li>- Visita a biblioteca</li> <li>- Animación Javier Tonda</li> </ul>	<ul style="list-style-type: none"> <li>- 2º trimestre, 30 de enero.</li> <li>- 2º trimestre, febrero.</li> <li>- 2º trimestre, febrero.</li> <li>- 2º trimestre, febrero-marzo</li> <li>- Por confirmar</li> </ul>
<ul style="list-style-type: none"> <li>- Feria del libro (Centro escolar).</li> <li>- Muestra de Arte (Centro escolar)</li> <li>- Ofrenda de flores (Centro escolar).</li> <li>- Clausura fin de curso (Centro escolar).</li> <li>- Visita Puerto de Culturas.</li> <li>- Pintar Cartagena.</li> </ul>	<p>3º trimestre.</p>
<b>5 años</b>	
<ul style="list-style-type: none"> <li>- Fiesta del Colegio (Centro escolar).</li> <li>- Día del Niño (Centro escolar).</li> <li>- Día de la Constitución (Centro escolar).</li> <li>- Fiesta de Navidad (Centro escolar)</li> <li>- Visita a la biblioteca.</li> <li>- Planetario.</li> </ul>	<ul style="list-style-type: none"> <li>- 1º trimestre, 9 de octubre.</li> <li>- 1º trimestre, 20 de noviembre</li> <li>- 1º trimestre, 4 de diciembre.</li> <li>- 1º trimestre, 18 diciembre.</li> <li>- 1º Trimestre, 22 diciembre.</li> <li>- Por confirmar.</li> <li>- Por confirmar</li> </ul>
<ul style="list-style-type: none"> <li>- Día de la Paz (Centro escolar)</li> <li>- Carrera solidaria APU (Centro escolar).</li> <li>- Carnaval (Centro escolar)</li> <li>- Visita a biblioteca</li> <li>- Animación Javier Tonda</li> </ul>	<ul style="list-style-type: none"> <li>- 2º trimestre, 30 de enero.</li> <li>- 2º trimestre, febrero.</li> <li>- 2º trimestre, febrero.</li> <li>- 2º trimestre, febrero-marzo</li> <li>- Por confirmar</li> </ul>



<ul style="list-style-type: none"> <li>- Feria del libro (centro escolar).</li> <li>- Muestra de Arte (centro escolar).</li> <li>- Ofrenda de flores (centro escolar).</li> <li>- Clausura fin de curso (centro escolar).</li> <li>- Visita Puerto de Culturas.</li> <li>- Pintar Cartagena.</li> </ul>	<p>3º trimestre.</p>
---	----------------------

**4.3.2. 1º Tramo**

<b>ACTIVIDAD</b>	<b>TEMPORALIZACIÓN</b>
<b>1º</b>	
<ul style="list-style-type: none"> <li>- Día del colegio (Centro escolar)</li> <li>- Día de la Constitución (Centro escolar).</li> <li>- Fiesta de la Navidad (Centro escolar).</li> <li>- Visita a Erosky.</li> <li>- Fabricamos pan.</li> <li>- Teatro en Inglés.</li> <li>- Planetario.</li> </ul>	<p>1º trimestre.</p>
<ul style="list-style-type: none"> <li>- Día de la Paz (Centro escolar).</li> <li>- Carrera APU (Centro escolar).</li> <li>- Carnaval (Centro escolar).</li> <li>- Teatro Escolar.</li> </ul>	<p>2º trimestre.</p>
<ul style="list-style-type: none"> <li>- Ofrenda floral (Centro escolar)</li> <li>- Visita de los canales del Taibilla.</li> <li>- Visita al Parque de Seguridad.</li> <li>- Feria del libro (Centro escolar).</li> <li>- Encuentros con autor.</li> <li>- Muestra de Arte.</li> <li>- Fiesta fin de curso (Centro escolar).</li> </ul>	<p>3º trimestre.</p>
<b>2º</b>	
<ul style="list-style-type: none"> <li>- Día del colegio (Centro escolar).</li> <li>- Día de la Constitución (Centro escolar).</li> <li>- Fiesta de la Navidad (Centro escolar).</li> <li>- Barranquillo y Cifea.</li> <li>- Teatro en Inglés.</li> </ul>	<p>1º trimestre.</p>

<ul style="list-style-type: none"> <li>- Día de la paz (Centro escolar).</li> <li>- Carrera APU (Centro escolar).</li> <li>- Carnaval (Centro escolar)</li> <li>- Senderismo Roldán</li> <li>- Planetario.</li> </ul>	<p>2º trimestre.</p>
<ul style="list-style-type: none"> <li>- Ofrenda floral (Centro escolar).</li> <li>- Feria del libro (Centro escolar).</li> <li>- Muestra de Arte. (Centro escolar).</li> <li>- Encuentros con autor (Centro escolar)</li> <li>- Teatro Escolar.</li> <li>- Fiesta fin de curso (Centro escolar).</li> <li>- El Almendrico.</li> </ul>	<p>3º trimestre.</p>
<p><b>3º</b></p>	
<ul style="list-style-type: none"> <li>- Día del colegio. (Centro escolar)</li> <li>- Día de la Constitución. (Centro escolar)</li> <li>- Día de la Navidad. (Centro escolar)</li> <li>- Visita a la biblioteca.</li> <li>- Teatro en Inglés.</li> <li>- Planetario.</li> </ul>	<p>1º trimestre.</p>
<ul style="list-style-type: none"> <li>- Día de la paz. (Centro escolar)</li> <li>- Carrera APU. (Centro escolar)</li> <li>- Carnaval (Centro escolar)</li> <li>- Teatro escolar.</li> </ul>	<p>2º trimestre.</p>
<ul style="list-style-type: none"> <li>- Ofrenda floral.</li> <li>- Feria del libro (Centro escolar).</li> <li>- Muestra de Arte. (Centro escolar).</li> <li>- Encuentros con autor (Centro escolar)</li> <li>- Fiesta fin de curso (Centro escolar).</li> <li>- Peke-park La Manga.</li> </ul>	<p>3º trimestre.</p>

**4.3.3. 2º Tramo**

ACTIVIDAD	TEMPORALIZACIÓN
<b>4º</b>	
<ul style="list-style-type: none"> <li>- Día del colegio (Centro escolar).</li> <li>- Día de la Constitución (Centro escolar).</li> <li>- Fiesta de la Navidad (Centro escolar).</li> <li>- Visita al CEE Primitiva López.</li> <li>- Teatro en Inglés.</li> <li>- Parque minero.</li> <li>- Planetario.</li> </ul>	1º trimestre.
<ul style="list-style-type: none"> <li>- Día de la paz. (Centro escolar).</li> <li>- Carrera APU. (Centro escolar).</li> <li>- Teatro escolar.</li> <li>- Huerto Pío.</li> </ul>	2º trimestre.
<ul style="list-style-type: none"> <li>- Ofrenda floral. (Centro escolar).</li> <li>- Feria del libro (Centro escolar).</li> <li>- Encuentros con autor.</li> <li>- Muestra de Arte (Centro escolar).</li> <li>- Fiesta fin de curso (Centro escolar).</li> <li>- Arqua y Puerto.</li> <li>- Salida Quar Hadast.</li> <li>- Parque aventura Tentegorra.</li> </ul>	3º trimestre.
<b>5º</b>	
<ul style="list-style-type: none"> <li>- Día del colegio (Centro escolar).</li> <li>- Día de la Constitución (Centro escolar).</li> <li>- Fiesta de la Navidad (Centro escolar).</li> <li>- Parque Ed. Vial.</li> <li>- Consumo y economía.</li> <li>- Teatro en Inglés.</li> <li>- Teatro el Lazarillo de Tormes.</li> <li>- Planetario.</li> </ul>	1º trimestre.
<ul style="list-style-type: none"> <li>- Día de la paz. (Centro escolar).</li> <li>- Carrera APU. (Centro escolar).</li> <li>- Castillo de Lorca.</li> </ul>	2º trimestre.
<ul style="list-style-type: none"> <li>- Ofrenda floral. (Centro escolar).</li> <li>- Feria del libro (Centro escolar).</li> <li>- Muestra de Arte (Centro escolar).</li> </ul>	3º trimestre.

<ul style="list-style-type: none"> <li>- Encuentros con autor (Centro escolar).</li> <li>- Fiesta fin de curso (Centro escolar)</li> <li>- Salida al Mar Menor.</li> <li>- Actividades Náuticas y de convivencia.</li> </ul>	
<b>6º</b>	
<ul style="list-style-type: none"> <li>- Día del colegio (Centro escolar).</li> <li>- Día de la Constitución (Centro escolar).</li> <li>- Día de la Navidad (Centro escolar).</li> <li>- Teatro en Inglés.</li> <li>- Consumo y ahorro.</li> <li>- Planetario.</li> </ul>	1º trimestre.
<ul style="list-style-type: none"> <li>- Día de la paz. (Centro escolar)</li> <li>- Carrera APU. (Centro escolar)</li> <li>- Conoce el Mar Menor y su entorno.</li> </ul>	2º trimestre.
<ul style="list-style-type: none"> <li>- Ofrenda floral. (Centro escolar)</li> <li>- Feria del libro (Centro escolar).</li> <li>- Encuentros con autor.</li> <li>- Muestra de Arte (Centro escolar)</li> <li>- Teatro escolar.</li> <li>- Fiesta fin de curso (Centro escolar)</li> <li>- Despedida de 6º.</li> <li>- Teatro en Francés.</li> <li>- Viaje de Estudios.</li> </ul>	3º trimestre.

#### 4.4. ACTIVIDADES EXTRAESCOLARES.

Las actividades extraescolares previstas para cada curso escolar, son gestionadas, organizadas, distribuidas y evaluadas por el AMPA del Centro Escolar, atendiendo a las necesidades y peticiones de las familias.

Se realizarán de lunes a jueves de 4 a 6 de la tarde. Los días de comienzo de vacaciones no se realizarán actividades.

El AMPA es la encargada de la contratación de las empresas que lo llevan a cabo, y el Centro escolar cede las instalaciones, previa petición a los servicios del Ayuntamiento, que serán los encargados de aprobarlas.

Serán voluntarias y controladas por el AMPA, en lo que a monitores, calidad y utilización de las instalaciones se refiere, así como a la apertura y cierre del centro para la realización de las mismas.

<b>LUNES</b>	<b>MARTES</b>	<b>MIÉRCOLES</b>	<b>JUEVES</b>
BAILE Aula 4 (De 16:00 a 17:30)	BALONCESTO Aula 8 y pista. (De 16:00 a 17:00)	INGLÉS I Aula 14 (De 16:00 a 17:30)	BALONCESTO Aula 8 y pista. (De 16:00 a 17:00)
		INGLÉS II Aula 17 (De 16:00 a 17:30)	DIBUJO Y PINTURA Aula 7 (De 16:00 a 17:30)
PROGRAMA Inglés GEF 3-4 años. Aula 3 (De 16:00 a 17:00)		PROGRAMA Inglés GEF Infantil-3-4 años. Aula 3 (De 16:00 a 17:00)	PROGRAMA Inglés GEF Infantil-3-4 años.. Aula 3 (De 16:00 a 17:00)
PROGRAMA Inglés GEF Infantil 5 años. Aula 1 (De 16:00 a 17:00)		PROGRAMA Inglés GEF Infantil 5 años. Aula 1 (De 16:00 a 17:00)	PROGRAMA Inglés GEF Infantil 5 años. Aula1 (De 16:00 a 17:00)
PROGRAMA Inglés GEF Primaria 1°. Aula 13 (De 16:00 a 17:00)		PROGRAMA Inglés GEF Primaria 1°. Aula 13 (De 16:00 a 17:00)	PROGRAMA Inglés GEF 1° Primaria. Aula 13 (De 16:00 a 17:00)
PROGRAMA Inglés GEF Primaria 2° y 3° Aula 15 (De 16:00 a 17:00)		PROGRAMA Inglés GEF Primaria 2° y 3°. Aula 15 (De 16:00 a 17:00)	PROGRAMA Inglés GEF 2° y 3° Primaria. Aula 15 (De 16:00 a 17:00)
PROGRAMA Inglés GEF Primaria 4°,5° y 6° Aula 6 (De 16:00 a 17:00)		PROGRAMA Inglés GEF Primaria 4°,5° y 6°. Aula 6 (De 17:00 a 18:00)	PROGRAMA Inglés GEF 4°,5° y 6° Primaria. Aula 6 (De 16:00 a 17:00)
		Dibujo y Pintura. Aula 7. ( De 16 a 17.30 horas)	

## 4.5. BIBLIOTECA DEL CENTRO.

### Horario de la biblioteca:

HORA	LUNES	MARTES	MIÉRCOLES	JUEVES	VIERNES
9:00-10:30		ORIENTADORA			
10:30-11:30	INFANTIL 5-AÑOS-B	ORIENTADORA		INFANTIL 3-AÑOS-A	INFANTIL 3-AÑOS-B
11:30-12:00	R...E...C...R...E...O				
12:00-13:00	INFANTIL 4-AÑOS-B	INVENTARIO	INVENTARIO	INVENTARIO	
13:00-14:00	INFANTIL 5-AÑOS-A				INFANTIL 4-AÑOS-A

HORA	LUNES	MARTES	MIÉRCOLES	JUEVES	VIERNES
9:00-10:30	4ºA	ORIENTADORA	6ºB	5ºA	6ºA
10:30-11:30	6ºC	ORIENTADORA	2ºA	1ºB	5ºB
11:30-12:00	R...E...C...R...E...O				
12:00-13:00		INVENTARIO	INVENTARIO	INVENTARIO	
13:00-14:00	2ºB	4ºB	3ºB	1ºA	3ºA

### OBJETIVOS

- Dotar a la Biblioteca de forma permanente con los recursos necesarios para su funcionamiento.
- Proporcionar apoyo al programa de enseñanza y aprendizaje, e impulsar el cambio educativo, respaldando el Proyecto Educativo de nuestro colegio y el plan de estudios.
- Dotar a los estudiantes de las capacidades básicas para obtener y usar de forma autónoma gran diversidad de recursos y servicios, evaluar y utilizar la información.
- Habituarse a toda la Comunidad Educativa a la utilización de las bibliotecas con finalidades recreativas, informativas y de educación permanente.
- Promover actividades propias de la Biblioteca.
- Despertar, crear y extender el gusto por la lectura, desarrollando la imaginación y la creatividad a través de los recursos que ofrece la biblioteca.
- Profundizar en los hábitos de comportamiento e iniciar en los niños la metodología bibliotecaria.
- Organizar los recursos de tal modo que sean fácilmente accesibles y utilizables.

### ACTIVIDADES ESPECÍFICAS REALIZADAS POR EL PERSONAL DE BIBLIOTECA:

- Mantenimiento del catálogo y lectores.
- Actualización de fondos.
- Formación de los alumnos ayudantes de biblioteca.
- Formación de usuarios.
- Fomentar la relación entre la Biblioteca de Aula y la de Centro.
- Iniciar a los alumnos de 5 años en el préstamo de libros, dentro del proyecto “Rumbo a primaria”.

## ACTIVIDADES Y ACTUACIONES TEMPORALIZADAS

1 <sup>er</sup> Trimestre	2 <sup>o</sup> Trimestre	3 <sup>er</sup> Trimestre	Todo el curso
Selección de libros, Solicitud de presupuestos y pedidos libros a distintas editoriales	"Sigue las huellas"	Elaboración de murales	Exposiciones
El semáforo.	Elaboración de "Recomiendas"	Entrega de diplomas de lectores asiduos	Visitas a la Biblioteca
Conocemos nuestra Biblioteca.	Selección de libros sobre la "Feria del libro"	Entrega de diplomas de agradecimiento a los alumnos ayudantes de biblioteca.	Presentación de novedades
Las piruletas de las emociones.	Preparación actividades para la "Feria del libro"	Limpieza y colocación de libros y materiales en las librerías.	Rincones temáticos. Decoración de la sala.
Shakespeare, el ratón de la biblioteca.			Recomiendas literarios
	Organizar visitas Encuentros con el autor Roberto Aliaga para los alumnos de Infantil y Norma Sturniolo para Primaria.	Metros de lectura. "Somos poetas"	Trabajos de investigación, recopilación y memorias
Lecturas Terroríficas	Un bosque de sentimientos. Libros sobre valores.		Cuentacuentos
Preparamos la Navidad			Taller de recuperación de libros
El "Árbol de los deseos"			Formación de usuarios de biblioteca

## **5. PROPUESTA CURRICULAR.**

### **5.1. PERIODO DE ADAPTACIÓN EN EDUCACIÓN INFANTIL (3 AÑOS).**

El Período de Adaptación, por sus características específicas, va a merecer una mención especial en nuestra P.G.A. por la importancia que consideramos va a tener para la marcha y evolución de nuestros alumnos/as.

En virtud de la autonomía organizativa y pedagógica de la que disponen los Centros para el desarrollo del Período de Adaptación, el Equipo de Tramo de Infantil de nuestro colegio, ha tomado diferentes medidas educativas, para que el desarrollo de este Período se produzca con las mínimas dificultades posibles y buscando los mecanismos que nos aseguren su desarrollo de manera operativa y no traumática.

#### **Objetivos:**

Durante estos primeros días, pensamos en conseguir una serie de objetivos que les ayuden a que su experiencia en la escuela sea positiva, lo que más tarde ayudará a que su relación con el profesorado, con el ambiente, con el personal del Centro y con los otros niños y niñas sea más gratificante. Pretendemos que:

- El niño se sienta acogido y respetado.
- Que sienta la presencia de un adulto que le proteja.
- Que el ambiente en el que está sea agradable y acogedor.
- Que se sienta relajado y tranquilo, y vaya decidiendo lo que desea hacer con orientación de la profesora.
- Que aprenda a orientarse en el espacio escolar.
- Que vaya conociendo al profesor/a, a sus compañeros/as, al personal del Centro, su clase.
- Que vaya interiorizando de manera progresiva algunas normas y hábitos (orden, recogida, salida y entrada, etc.).
- Que utilice sus recursos lingüísticos para diferentes expresiones (saludo, despedida, decir su nombre...).
- Que utilice de manera progresiva diferentes materiales del aula y del centro.

#### **Medidas pedagógicas:**

En las reuniones de Tramo y en la Comisión de Coordinación Pedagógica correspondientes, se establecen las siguientes medidas organizativas según las instrucciones de principio de curso y la normativa vigente:

#### **Información inicial sobre el colegio, durante el período de matriculación:**

En el momento de matricularse en el colegio, se les da a las familias información general sobre el Centro, los servicios que ofrece y el enfoque pedagógico. Se realiza también una jornada de puertas abiertas antes del período de admisión.



### **Entrevistas Iniciales:**

Se realizan en la primera semana de septiembre antes del inicio de las clases. Durante estas entrevistas, los padres acuden al Centro con sus hijos, para que puedan conocer el aula, a su profesora, al colegio, etc. Se tratarán puntos de sumo interés como las características y peculiaridades de sus hijos, cuando le corresponde entrar y el porqué de la entrada escalonada, la importancia de trabajar rutinas, hábitos y destrezas, con su colaboración, sugerencias para que la adaptación sea lo menos traumática posible, y sobre todo tranquilizarles.

### **Realización de la entrada escalonada**

Atendiendo a las indicaciones de las Instrucciones de principio de curso de la Consejería, los alumnos/as de 3 años, se incorporarán de forma progresiva durante la primera semana de clase. Durante esta incorporación, el centro garantizará la presencia de al menos dos maestros con cada grupo de dicho curso de la etapa durante el mes de septiembre, siendo al menos uno de ellos especialista en Educación Infantil.

Durante este período, las profesoras de apoyo, se dedicarán, en coordinación con los tutores, a colaborar en las entradas y salidas, desarrollo de hábitos de higiene, aseo y alimentación, colaborar con la tutora en la organización de espacios, materiales y tiempos, tratar de que la actividad diaria se realice con normalidad para la consecución de los diferentes objetivos, y serán también unas observadoras externas que servirán de referente para la evaluación inicial y continua de los alumnos/as.

### **Reunión general de padres y madres en septiembre:**

Se realizará una reunión general durante el mes de septiembre con las familias de los alumnos/as de nuevo ingreso, donde se les explicarán aspectos de carácter más general como el enfoque metodológico, las unidades formativas y proyectos a trabajar, los cauces participativos...etc.

El Equipo Directivo explicará en dicha reunión aspectos de carácter general sobre el colegio y el Proyecto de Centro.

### **Entrega de documentación a la familia:**

La familia recibirá toda la documentación necesaria, para estar al corriente de las incidencias y necesidades para el buen desarrollo del Período de Adaptación. Se les entregará una circular a principio de curso, con diferentes recomendaciones, y durante la Reunión General de Padres se les entregará información acerca de los objetivos, unidades didácticas, proyectos, actividades complementarias, etc. que se vayan a realizar.

### **Acompañamiento de las familias a la hora de la entrada.**

Durante las primeras semanas, las familias a la hora de traer a sus hijos/as podrán acceder al interior del centro y llevarlos hasta su clase para ir facilitando su adaptación. Se realizará hasta que las profesoras tutoras lo consideren oportuno.

## **Información específica sobre el período de adaptación.**

Una vez finalizado el período de adaptación, el Equipo Docente elaborará un documento escrito informativo, para las familias, sobre el transcurso de dicho período, y como se ha desenvuelto su hijo/a.

### Mecanismos de participación con las familias.

Ante las características peculiares de cada uno de nuestros alumnos/as, las profesoras junto con las familias, decidirán cual es la mejor forma de ayudar a sus hijos/as.

Cuando son los padres y madres, los que llevan a los niños al colegio durante esos primeros días, se les aconseja que se despidan de ellos y les expliquen que volverán a buscarlos, que hablen en casa con ellos de la experiencia y que no se enojen o asusten ante las reacciones negativas de sus hijos.

Las familias podrán comunicarse con el profesorado por todos los cauces establecidos para tal fin (tutorías, circulares, reuniones, correo electrónico...etc.). Señalaremos, que desde el centro, se facilitará la fluidez de dicha colaboración.

### Organización de espacios, materiales y tiempos.

El horario escolar establecido para estos primeros días será flexible y siempre respondiendo a las necesidades de los alumnos/as de estas edades (fisiológicas, de autonomía, de descanso, de juego, de descubrimiento, de estimulación, de alimentación, etc.).

Los tiempos estarán estructurados para cubrir estas necesidades y favorecer el período de adaptación. Somos conscientes de que una jornada de 9.00 a 13.00 horas es muy larga para alumnos/as de estas edades por lo que jugamos con los tiempos buscando siempre actividades variadas y de corta duración.

Los materiales estarán bien organizados y no serán muy abundantes durante estos primeros días, con el objetivo de que los utilicen de forma autónoma y con un fin claro y sin agobios.

Los espacios serán utilizados y estructurados con el objetivo, de que los niños/as se desinhiban. Buscaremos una ambientación que sea armónica para transmitir bienestar. Los espacios exteriores se utilizarán para satisfacer las necesidades de juego al aire libre. Los niños de estas edades ocuparán un patio diferente al resto de los alumnos/as del colegio, para facilitar su cuidado y evitar accidentes innecesarios.

### Secuenciación de actividades para los primeros días:

- Evaluación inicial.
- Llegada, saludos, explicación de las vivencias fuera de clase.
- Actividades preparadas de gran grupo. Intervenciones de la maestra para hacer observar, para observar, escuchar lo que dicen.
- “Excursión por su clase”, para conocer los rincones y los materiales.

- Actividades más descentralizadas para disponer de tiempo para atender a otros niños/as.
- Juegos de conocimiento e interacción.
- Cuentos, canciones, poesías, etc.
- Excursión por el Centro Escolar.
- Juego libre de simulación de situaciones de la vida cotidiana.
- Desayunamos (trabajamos situaciones de alimentación).
- Actividades de experimentación, manipulación, exploración de materiales, etc.
- Puestas en común.

#### Evaluación del Plan Propuesto:

Una vez considerado finalizado el Periodo de Adaptación (sin olvidar las posibles excepciones), el proceso será sometido a la pertinente evaluación. Evaluaremos tanto el proceso de enseñanza-aprendizaje, como la actividad docente.

Se evaluará:

- Si las medidas respecto a las familias han sido las adecuadas.
- Temporalización dedicada a su desarrollo y posibles ajustes.
- Idoneidad del tiempo estipulado hasta que entra todo el alumnado.
- Si los recursos seleccionados y utilizados han sido los adecuados.
- Si la previsión, horarios y actuaciones de los recursos humanos dedicados al Plan han dado respuesta a las necesidades reales.

## 5.2. PERÍODO DE ADAPTACIÓN EN EDUCACIÓN PRIMARIA Y MEDIDAS DE COORDINACIÓN CON EDUCACIÓN INFANTIL. PROYECTO “ RUMBO A PRIMARIA ”



### Fundamentación.

---

Atendiendo a la LOE, y en su necesidad de organización de la orientación y la acción tutorial en los centros públicos que imparten las enseñanzas de Educación Infantil y Primaria, realizamos este Proyecto “**Rumbo a Primaria**”, con el fin de concretar de una forma sencilla una serie de actividades, que permitan facilitar el paso de una etapa a otra y una efectiva continuidad del alumnado de Educación Infantil a Educación Primaria.

Desde la Educación Infantil se debe, por un lado, potenciar y desarrollar al máximo, por medio de la acción educativa, todas las posibilidades del alumnado y, por otro, dotarles de las competencias, las destrezas, las habilidades, los hábitos, las actitudes...necesarias, que faciliten la posterior adaptación a la Educación primaria.

El paso a la etapa de Educación Primaria supone un cambio importante para el alumnado: cambian los profesores, los espacios, la distribución del tiempo, la metodología de trabajo, las rutinas de clase, los materiales y los recursos. Resulta evidente que incluso las características y necesidades de los menores son diferentes.

Teniendo en cuenta todo esto, el comienzo del primer curso de primaria es percibido por el alumnado como un nuevo reto que debe afrontar y superar por él mismo. La adaptación a la nueva situación le llevará un tiempo, que en algunos casos durará los primeros meses y en otros casos todo el curso.

Ahora bien, el desarrollo del alumnado es un proceso continuo y ascendente, que ocurre como resultado de la educación: los logros que se producen en una etapa tienen repercusiones para la siguiente y serán la base de otros aprendizajes posteriores.

Es por ello que el paso de una etapa a otra debe ser continuo, gradual y coherente evitando cambios bruscos y saltos en el vacío.

Esto solo es posible con una buena coordinación entre el profesorado de una etapa y el de la siguiente.

El proyecto **Rumbo a Primaria** se dirige básicamente a 3 grupos:

- a) **ALUMNADO:** Tercer curso de Educación Infantil y Primero de Primaria.
- b) **FAMILIAS:** la del alumnado de tercer nivel de Educación Infantil.
- c) **PROFESORADO,** los responsables del diseño e implementación del Programa serán los que a continuación se detallan:
  - Equipo Docente de maestros y maestras de Educación Infantil. Dentro de este conjunto de profesionales, sólo los pertenecientes al tercer curso del segundo ciclo de Educación Infantil llevarán a cabo la puesta en práctica de todas las actuaciones planificadas. Se incluye el profesorado de apoyo.
  - Equipo de docentes del primer tramo de Educación Primaria. En este caso, los maestros/as y especialistas que realicen la docencia de 1º de Primaria, serán los encargados de realizar las distintas actividades, en la medida de lo posible.
  - Profesorado especialista en Pedagogía Terapéutica y Audición y Lenguaje
  - El jefe de estudios, coordinador del programa.

La orientadora del E.O.E.P que asesorará en los casos necesarios.

## Objetivos.

---



- Facilitar una adecuada transición y adaptación del alumnado a los cambios producidos en el contexto escolar (de Educación Infantil y el Primer curso de E. Primaria).
- Conocer la organización del centro educativo de Educación Primaria.
- Establecer vínculos con los alumnos de primero y sus profesores.
- Orientar a las familias sobre aquellos aspectos que permitan la adaptación de sus hijos e hijas a la nueva etapa educativa.
- Orientar al profesorado con el intercambio de datos, documentación, e información de interés para mejorar la respuesta educativa del alumnado.
- Promover la coordinación entre el profesorado de Educación Infantil y del Primer tramo de Educación Primaria.

## Secuenciación.



Las actividades, que se exponen a continuación, se realizarán a lo largo del tercer trimestre de cada año escolar y el primer trimestre del nuevo curso. Contempla actuaciones dirigidas a tres sectores de la Comunidad Educativa:

- Alumnado.
- Profesorado.
- Familias.

## Actividades.



Las actividades se dividen en: *metodológicas, organizativas y de convivencia.*

- **Actividades con el alumnado**

### GRUPO: INFANTIL DE 5 AÑOS

ACTIVIDADES	TEMPORALIZACIÓN	RESPONSABLES
- Énfasis en el trabajo individual dentro de clase.	- Tercer trimestre.	- Tutor/a de Infantil 5 años.
- Consumo del bocadillo en el recreo - Tirar los papeles en las papeleras del recreo.	- Último mes y medio (mayo y junio).	
- Regulación de la asistencia al aseo con el establecimiento de momentos para ir al servicio.	- Tercer trimestre.	
- Acercamiento y desarrollo al proceso lecto-escritor a ritmo personal.		
- Pautas para el estilo de escritura y material escolar: <ul style="list-style-type: none"> <li>• <i>Dónde se escribe:</i> folios con pauta, línea y en blanco.</li> </ul>	- Tercer trimestre.	- Tutor/a de Infantil 5 años.
- Pasar <b>una sesión</b> en un aula de primaria con las profesoras de 1º de primaria realizando diferentes trabajos.	Tercer trimestre.	- Profesoras de Primaria
- Visitar la biblioteca de Centro y poder llevarse algún libro con un carnet provisional.	Tercer trimestre.	Profesoras Infantil y Responsable de Biblioteca.

**GRUPO: 1º PRIMARIA**

	ACTIVIDADES	TEMPORALIZACIÓN	RESPONSABLES
ORGANIZATIVAS	- Relajación después del recreo similar a Infantil.	- Septiembre.	
	- Organización de grupos para el trabajo en clase, alternando con la disposición por parejas o el trabajo individual.	- Septiembre y octubre.	- Tutor/a.
	- Establecimiento de rincones y zonas de trabajo el "Rincón de la Biblioteca" y el "Rincón del Ordenador".		
METODOLÓGICAS	- Realización de la asamblea al comenzar la mañana.		- Tutor/a.
	- Tratamiento de la lectura: se alternará el trabajo del alumnado: un día le cuenta el/la maestro/a un cuento, y otro día se deja a los/as niños/as que cojan libros libremente.		
	- Pautas para el estilo de escritura y material escolar: <ul style="list-style-type: none"> <li>• <i>Dónde se escribe</i>: dos rayas, folios.</li> <li>• <i>Con qué se escribe</i>: lápiz normal, ceras finas y rotuladores punta fina.</li> <li>• <i>Cómo se corrigen los errores</i>: utilizan la goma para corregir sus propios errores.</li> </ul>	- Primer trimestre.	
	- Ser flexible en la duración de las actividades		
	- Aprovechar las experiencias cotidianas, la curiosidad infantil, el deseo de saber más y de saber hacer, su creatividad y la necesidad de reflejar sus vivencias, para reafirmar y consolidar hábitos y habilidades.		
	- Evaluación: mayor peso en el procedimiento de observación directa, la asimilación de hábitos y el trabajo diario de clase.		

**GRUPOS: INFANTIL 5 AÑOS Y 1º PRIMARIA**

**Actividades con el profesorado.**

ACTIVIDADES	TEMPORALIZACIÓN	RESPONSABLES
- Reuniones internivelares e intertramo: <ul style="list-style-type: none"> <li>• Conocimiento mutuo acerca de la forma de trabajar de los tutores/as de ambas etapas.</li> <li>• Intercambio de información en relación a cada alumno/a (Informe Individualizado).</li> </ul>	- Septiembre	- Tutores/as y Jefe/a de Estudios.
- Alumnado con necesidades específicas de apoyo educativo (reunión para el establecimiento de unas pautas de actuación a lo largo del siguiente curso escolar).	-Junio.	- Tutores/as y orientador/a del EOEP. PT y AL.
- Seguimiento del Programa de Rumbo a Primaria.	- Mayo, junio y octubre.	- Coordinadores y Jefe/a de Estudios.
- Evaluación del Proyecto con la realización de una memoria sobre la aplicación del mismo y las propuestas de mejora.	- En Junio y final de Octubre.	- Tutores/as, maestros/as especialistas y Jefe/a de Estudios.

**Actividades con las familias.**

ACTIVIDADES	TEMPORALIZACIÓN	RESPONSABLES
- Información sobre el proyecto de Rumbo a Primaria y qué actividades se van a desarrollar.	- Junio. -Después de que los alumnos de 5 años hayan ido a primaria.	- Tutor/a de Infantil 5 años y Jefe/a de Estudios. Coordinador del tramo, maestros de primaria y especialistas.
- Reunión con los padres de primero.	-Octubre.	- Tutores/as.



## Organización de los apoyos en septiembre para 1º de Primaria.

Según Instrucciones de la Consejería se han establecido las siguientes medidas organizativas:

- Puesta en marcha y revisión del Plan.
- Realización de una sesión de coordinación en el mes de septiembre entre los tutores de 1º de Primaria y los tutores de 5 años, para la aplicación del plan, revisión de informes individualizados y aspectos relevantes del alumnado.
- Se ha realizado el Periodo de Adaptación durante el Mes de septiembre de la siguiente manera:
  1. Las tutoras de Infantil de 5 años del curso anterior han realizado una sesión diaria a primera hora de la mañana en las aulas de 1º curso de primaria. Durante ese tiempo han compartido tareas con las tutoras intercambiándose a mitad de sesión de un aula a otra, pues había alumnado de cada una de ellas en ambas clases.
  2. Estas tutoras de infantil han colaborado en actividades de acogida y presentación, han supervisado las tareas, han colaborado en la organización de espacios del aula, para que no haya ruptura respecto a Infantil, han realizado también junto con la tutora, las pruebas de Evaluación Inicial, etc.

### **Evaluación y seguimiento.**

---



El proceso de seguimiento y valoración del proyecto se realizará a lo largo de la realización del mismo.

Se elaborará una Memoria Final que tendrán en cuenta, entre otros, los siguientes indicadores:

Idoneidad de las actividades planteadas.

Implicación de las familias.

Resultados obtenidos en el alumnado.

Adecuación del Proyecto a los Objetivos planteados.

La evaluación de estos parámetros considerará las dificultades encontradas y el establecimiento de unas propuestas de mejora para el próximo curso escolar.

### 5.3. MEDIDAS DE COORDINACION CON LA ESO.

#### **INTRODUCCIÓN.**

Nuestro Centro cuenta con tres unidades de 6º de Primaria y cuatro institutos adscritos. A pesar de tener uno justo al lado de nuestro colegio, no existe un número importante de alumnos que continúan sus estudios de E.S.O. en el mismo, ni tampoco sucede con el resto. Nuestro alumnado se distribuye por varios institutos y colegios concertados de la ciudad y no sólo en los adscritos, por lo que es complicado mantener con todos ellos una estrecha coordinación.

A pesar de todo, con los que tenemos adscritos, mantenemos las medidas que describimos en el presente documento.

#### **JUSTIFICACION.**

Mejorar la coordinación entre centros para que nuestros alumnos que pasan a secundaria realicen la transición de manera correcta y no traumática, es algo fundamental y un aspecto pedagógico que debe estar programado, puesto en marcha y evaluado de manera adecuada.

La transición de los alumnos les va a suponer un cambio a un sistema educativo más complejo, con más divisiones y parcelas en el conocimiento, en el horario, en los espacios y tiempos, en los materiales y recursos, en el número de profesores y la metodología.

Queremos que nuestros alumnos/as realicen este cambio con positividad y ganas de emprender la nueva etapa. Que esta transición no sea brusca, va a exigir una serie de estrategias. Entre ellas:

Crear equipos de profesores interesados y conscientes de la necesidad de un programa estructurado y planificado de acciones para el cambio.

Propiciando la colaboración de las familias para dar continuidad a las etapas educativas.

Manteniendo relaciones con los Equipos Directivos de los centros de Secundaria adscritos para tener información de los diferentes proyectos educativos y sus posibles peculiaridades.

Ejerciendo un acompañamiento y tutorización de nuestros alumnos desde todos los ámbitos: personal, familiar, pedagógico...etc.

Preparando el traspaso de la información sobre los alumnos/as que pasan al instituto.

## **OBJETIVOS.**

### ***Objetivos generales.***

- ❖ Mejorar la coordinación entre etapas.
- ❖ Conseguir que el paso de una etapa a otra se desarrolle de manera adecuada para todos los agentes intervinientes y en todos los ámbitos.

### ***Objetivos respecto a los alumnos/as.***

- ❖ Favorecer el conocimiento de sí mismo.
- ❖ Informarle sobre la estructura de la Educación Secundaria.
- ❖ Proporcionar el conocimiento del Instituto.
- ❖ Facilitar información sobre las opciones académicas.
- ❖ Favorecer la acogida.

### ***Objetivos respecto a la familia.***

- ❖ Informar a las familias sobre la nueva etapa.
- ❖ Proporcionar información sobre becas, matrículas, oferta educativa...
- ❖ Proporcionar el conocimiento del instituto.

### ***Objetivos respecto al profesorado.***

- ❖ Elaborar e incluir el programa de coordinación en la P.G.A.
- ❖ Coordinar el desarrollo del programa entre los Centros.
- ❖ Promover la coordinación del profesorado.
- ❖ Favorecer el trasvase de información y documentación.

## **MECANISMOS.**

- ❖ Establecimiento de un calendario de actuaciones en el mes de septiembre.
- ❖ Ponerse en contacto con los centros adscritos.
- ❖ Colaboración activa entre todos los miembros.

- ❖ Realización de reuniones con Orden del día y en la que se recojan acuerdos.
- ❖ Que dichas reuniones sean dinámicas y con temas de debate y reflexión para la consecución de los fines propuestos, que es el adecuado tránsito de una etapa a otra.
- ❖ Unificar criterios pedagógicos y de adecuación para la mejora del rendimiento académico y de la convivencia escolar.
- ❖ Promover el trabajo colaborativo e interdisciplinar del profesorado para el logro de las competencias básicas que faciliten el tránsito de nuestro alumnado.

### CALENDARIO DE ACTUACIONES

<b>Actividades</b>	<b>Temporalización</b>	<b>Lugar</b>	<b>Responsables</b>	<b>Implicados</b>	<b>Explicación</b>
<b>Reunión Inicio de curso</b>	Sep /Octubre	Colegio	C.C.P.	Miembros C.C.P. y profesores de 6º	Revisión del Plan de medidas de coordinación y concreción del calendario.
<b>Contacto con los institutos adscritos tras la evaluación inicial.</b>	Finales Primer Trimestre.	Colegio.	Directora y Jefe de Estudios.	Jefes de Estudios de colegio e instituto.	Obtener información sobre nuestros alumnos tras las evaluaciones iniciales en los institutos.
<b>Reunión.</b>	Principio Segundo trimestre	Colegio	C.C.P.	Miembros C.C.P. y profesores de 6º	Comentar la información obtenida del instituto y establecer actuaciones si es preciso.
<b>Entrega de documentos informativos sobre la E.S.O a los tutores de 6º</b>	Mayo.	Colegio	Jefes de Estudios del Instituto y del Colegio.	Tutores. Coordinadores de tramos y de la E.S.O.	Transmitir a los alumnos/as información sobre E.S.O. y funcionamiento del Instituto.
<b>Jornadas de Puertas Abiertas</b>	Mayo. Junio.	Director del Instituto.	Director/a.	Director/a, Jefe de Estudios del Instituto y tutores/as de 6º.	Visita guiada por las dependencias.
<b>Transmisión de Información.</b>	Junio.	Colegio.	Jefe de Estudios del colegio.	Tutores, Orientadores, Jefe de Estudios, Coordinador de tramo y Secretario.	Organización de toda la información a remitir al expediente del alumno y al Instituto.

<b>Información final de los tutores de 6º.</b>	Junio.	Colegio.	Jefe de Estudios del colegio.	Jefe de Estudios, Tutores de 6º, especialistas y Orientadora.	Realización de Sesiones de Evaluación.
<b>Orientación Individual ACNEE</b>	Junio.	Colegio.	Jefe de Estudios Instituto.	Jefe de Estudios IES.	Orientadores, Profesorado PT y AL.
<b>Reuniones padres en los institutos.</b>	Junio.	Instituto.	Jefe de Estudios de Instituto y del Colegio.	Jefe de Estudios IES, familias y Jefe de Estudios del colegio.	Reuniones con las familias previa citación en los institutos adscritos.
<b>Reuniones padres en el colegio.</b>	Junio.	Colegio.	Jefe de Estudios del colegio.	Jefe de Estudios, familias y tutores/as de 6º.	Reuniones con las familias previa citación en el colegio.

### **ACTIVIDADES CURRICULARES CONJUNTAS CON EL INSTITUTO ELCANO:**

Es uno de nuestros Centros adscritos y lindante con nuestro colegio. Por la proximidad y con el objetivo de que conozcan el Centro, realizamos varias actividades.

- Asistencias a conciertos, representaciones teatrales y otras actividades complementarias durante el curso a las que previamente somos invitados.
- Utilización del salón de actos para hacer nuestras representaciones.

### **EVALUACIÓN Y SEGUIMIENTO**

Este Plan de Coordinación de Tránsito entre 6º de Primaria y 1º de la E.S.O. será presentado en Claustro y se realizará una evaluación al final de cada trimestre. Esta evaluación será llevada a cabo por los tutores/as de 6º, el Jefe de Estudios, la coordinadora de tramo y la CCP.

En dicha evaluación se tendrán en cuenta los siguientes ítems:

- Grado de participación de los implicados.
- Nivel de información a las familias y a los alumnos/as.
- Grado de fluidez de las relaciones con los institutos adscritos.
- Nivel de ejecución de las actividades propuestas.
- Grado de satisfacción de las familias tras el paso al instituto.

Todas las conclusiones formarán parte de la Memoria de Final de Curso.

5.4. MEDIDAS PARA GARANTIZAR LA COORDINACIÓN ENTRE CURSOS, TRAMOS Y ETAPAS

EQUIPOS DOCENTES	OBJETIVOS	ACCION	TEMPORALIZACIÓN	
<p><b>5.4.1.De curso</b>  ( todos los profesores que imparten en el mismo curso, especialistas y no especialistas)</p>	<ul style="list-style-type: none"> <li>- Evaluar los procesos de enseñanza y de aprendizaje del alumnado del grupo. El estudio y búsqueda de acuerdos sobre cómo, qué y cuándo evaluar.</li> <li>- Analizar las características del grupo y adoptar las medidas que favorezcan la convivencia.</li> <li>- Adoptar las decisiones sobre promoción.</li> <li>- Establecer los principios de intervención educativa.</li> <li>- Establecer un marco de trabajo común en el tratamiento de las principales líneas de acción: enseñar a pensar, enseñar a convivir, enseñar a ser personas.</li> <li>- Realización de las programaciones docentes.</li> <li>- Diseñar y programar conjuntamente tareas para el desarrollo de las competencias básicas desde la integración curricular, y acorde con la propuesta curricular para los alumnos/as del curso.</li> <li>- Realizar el seguimiento y evaluación de los acuerdos adoptados en el seno del equipo docente de curso.</li> <li>- Promover el trabajo colaborativo e interdisciplinar del profesorado que interviene en el curso, así como del alumnado..</li> </ul>	<ul style="list-style-type: none"> <li>- Establecimiento de un calendario de reuniones.</li> <li>- Seguimiento del alumnado del curso.</li> <li>- Cumplimentar los documentos de aula sobre la convivencia (partes, registro de incidencias, impuntualidad, faltas de asistencia).</li> <li>- Coordinación con el tutor para los acnee.</li> <li>- Decisiones sobre promoción.</li> <li>- Decidir el Refuerzo en 5º de Primaria.</li> <li>- Acordar los documentos a cumplimentar para el grupo (Informes Individualizados, informes para padres en tutorías, etc.).</li> <li>- Acuerdo en la realización de actividades complementarias y extraescolares a realizar.</li> <li>- Conocimiento unidades formativas.</li> <li>- Realizar un acta con los acuerdos tomados.</li> <li>- Acuerdos sobre los deberes de casa para evitar un excesivo número de los mismos.</li> <li>- Dejar la clase en condiciones para el resto de profesorado que entra en la misma.</li> <li>- Establecer criterios de evaluación comunes con su compañero/a de nivel aplicando los estándares de evaluación de una manera coordinada.</li> <li>- Establecer fechas de exámenes razonadamente para no sobrecargar.</li> <li>- Acuerdos sobre entregas de notas.</li> <li>- Coordinar la asistencia a las reuniones de padres cuando lo solicite el tutor/a.</li> </ul>	<p>Todo el curso</p>	<p>Quincenalmente. Cuando no hay equipo de tramo o cuando se necesite.</p>

EQUIPOS DOCENTES	OBJETIVOS	ACCIONES	TEMPORALIZACIÓN	
	<ul style="list-style-type: none"> <li>- Analizar las características del curso unificar los criterios de acción pedagógica y adoptar medidas que favorezcan la adecuada convivencia y la mejora del rendimiento escolar.</li> <li>- Favorecer el intercambio de experiencias y la formación del profesorado del curso.</li> <li>- Trasladar al tutor cualquier información relevante.</li> </ul>	<ul style="list-style-type: none"> <li>- Acordar calendario de evaluaciones iniciales de los distintos profesores de la clase.</li> <li>- Elaboración y aplicación coordinada de las normas de aula teniendo en cuenta el Reglamento de Régimen Interior y el Plan de Convivencia estableciendo pautas de disciplina comunes.</li> <li>- Poner en prácticas experiencias interdisciplinares y proyectos de innovación y buenas prácticas.</li> <li>- Establecimiento, reparto y acuerdos sobre los materiales del aula a utilizar y tener en cuenta los que van a necesitar los profesores que entran en el aula para no pedirlos por duplicado.</li> <li>- Solicitar de los Especialistas la Información necesaria sobre su alumnado.</li> </ul>	<p>Todo el curso.</p>	<p>Quincenalmente. Cuando no hay equipo de tramo y cuando se necesite.</p>
			<p>Todo el curso.</p>	<p>Quincenalmente. Cuando no hay equipo de tramo y cuando se necesite.</p>

<b><u>EQUIPOS DOCENTES</u></b>	<b><u>OBJETIVOS</u></b>	<b><u>ACCIONES</u></b>	<b><u>TEMPORALIZACIÓN</u></b>	<b><u>EQUIPOS DOCENTES</u></b>
<p><b>5.4.2. DE TRAMO</b> (Grupo de profesores que imparten docencia en cada uno de los tramos). Al menos quincenal</p>	<ul style="list-style-type: none"> <li>- Formular propuestas al equipo directivo a la Comisión de Coordinación Pedagógica y al Claustro del profesorado relativas a la elaboración y modificación del proyecto educativo y propuesta curricular.</li> <li>- Elegir los materiales curriculares de acuerdo con los criterios establecidos con carácter general, para su posterior aprobación por el Claustro de Profesores.</li> <li>- Llevar a cabo las estrategias de detección e intervención con el alumnado que presenta necesidades específicas de apoyo educativo, según las directrices emanadas de la comisión de coordinación pedagógica.</li> <li>- Atender a la problemática del tramo.</li> <li>- Elaborar al final de curso una memoria en la que se evalúe el desarrollo de la programación, la práctica docente y los resultados obtenidos.</li> </ul>	<ul style="list-style-type: none"> <li>- Elaborar la propuesta pedagógica de educación Infantil y las programaciones didácticas de cada tramo y nivel de primaria, de acuerdo con las directrices de la Comisión de Coordinación Pedagógica y bajo la supervisión de la Jefatura de Estudios.</li> <li>- Elección y revisión de materiales (curriculares y de todo tipo) establecer acuerdos sobre ellos. Realizar las peticiones que se necesiten.</li> <li>- Puesta en práctica de estrategias que permita la detección e intervención con el alumnado que presenta necesidades específicas de apoyo.</li> <li>- Colaborar en la organización y desarrollo de cualquier actividad de centro aprobada en la Programación General Anual.</li> <li>- Realizar propuestas de actividades de formación y actualización didáctica según necesidades del tramo.</li> <li>- Asistencia y absentismo, acoso escolar. Controlar los posibles casos.</li> <li>- Establecer el calendario de trabajo de los Equipos Docentes del tramo para elaborar las programaciones docentes.</li> <li>- Elegir responsables de tramo: Actividades complementarias, compras...</li> </ul>	<p><b>Todos los trimestres.</b></p> <p><b>Semanalmente.</b></p>	<p><b><u>Infantil:</u></b></p> <p>Ana Rosa (Coord.) Blanca Mariá Jose. Toñi.(Apoyo) Toñi. M<sup>a</sup> Angeles.(Apo) Maleni. Flori (Religión) María G. (Religión)</p>
			<p><b>Todos los trimestres.</b></p> <p><b>Semanalmente.</b></p>	<p><b><u>1ºTramo</u></b></p> <p>Carmenchu) Maribel María Aznar M<sup>o</sup> Angeles Garcia. Carmen Andrés (E.F) Miguel Ángel(PT) María Teresa.(AL) Estrella.(Apoyo). M<sup>a</sup> Angeles Ríos. Sonia</p>



		<ul style="list-style-type: none"> <li>- Tener al día los documentos del Tramo (Modelos y plazos).</li> <li>- Realizar la evaluación trimestral de la Propuesta Curricular.</li> <li>- Programar sesiones con los Maestros/as de apoyo, PT y AL y especialistas de área para coordinar el proceso de aprendizaje y evaluación del alumnado</li> <li>- Programar reuniones intertramos.</li> <li>- Preparar pruebas de evaluación que reflejen los estándares de tramos.</li> <li>- Reflejar los acuerdos de promoción que se van a adoptar en el tramo.</li> <li>- Complimentar la Memoria Final de curso.</li> <li>- Elaborar una propuesta de textos y materiales curriculares para los cursos.</li> <li>- Llevar el seguimiento del cumplimiento de los objetivos en la PGA.</li> <li>- Transmitir a la CCP, a través de su coordinadora, los posibles problemas de convivencia del tramo.</li> </ul>	<p><b>TODOS LOS TRIMESTRES.</b> Semanalmente.</p>	<p><b><u>2º Tramo</u></b> Montse Carlos Fran Alicia Mª Ángeles G. May.(Apoyo) Belén(Inglés) Alfonso.(E.F.) Irene(Música) Eladio.(Apoyo) Alicia López María Jesús</p>
--	--	--	---	--

<b>PROFESORADO DE CADA TRAMO.</b>	<b><u>OBJETIVOS</u></b>	<b><u>ACCIONES</u></b>	<b>TEMPORALIZACIÓN</b>
<b>5.4.3. INTERTRAMOS</b>	<ul style="list-style-type: none"> <li>- Proponer, reflexionar y consensuar aspectos organizativos y metodológicos.</li> <li>- Planificar y organizar las actividades interdisciplinares e intertramo.</li> <li>- Informar de las actividades que ofertan a lo largo del curso de entidades, instituciones o colectivos que no se han prefijado en la PGA: certámenes, concursos, itinerarios,...</li> <li>- Aunar criterios de convivencia.</li> <li>- Cumplir los criterios comunes en la utilización de los materiales de todos y cada uno de los tramos.</li> <li>- Revisar la distribución de contenidos, estándares y criterios de evaluación en la Propuesta Curricular.</li> <li>- Cumplir y revisar los criterios para la mezcla de alumnos/as cuando cambian de tramo.</li> <li>- Controlar los diferentes proyectos intertramos: apadrinamiento, rumbo a primaria...</li> <li>- Establecer calendarios de actividades curriculares en los diferentes tramos para actividades puntuales.</li> </ul>	<ul style="list-style-type: none"> <li>- Colaborar en la organización y desarrollo de las actividades interdisciplinares e intertramos.</li> <li>- Realizar propuestas, seguimiento y evaluación de las actividades interdisciplinares.</li> <li>- Promover el trabajo interdisciplinar.</li> <li>- Establecer canales de difusión de propuestas de actividades realizadas en cada uno de los tramos.</li> <li>- Coordinar las actividades extraescolares para que no se repitan.</li> <li>- Intercambiar propuestas y materiales cuando se necesiten entre los tramos.</li> <li>- Establecer en Claustro las pautas comunes para las programaciones didácticas con las aportaciones de cada tramo.</li> <li>- Reunirse de manera sistemática con los profesores de los alumnos que cambian de tramo, analizando los expedientes y los posibles aspectos a tomar en cuenta.</li> </ul>	<p>PRIMER Y TERCER TRIMESTRE (Tantas veces como sea necesario)</p>

<b>PROFESORADO ATENCIÓN DIVERSIDAD</b>	<u><b>OBJETIVOS</b></u>	<u><b>ACCIONES</b></u>	<b>TEMPORALIZACIÓN</b>
<p><b>5.4.4.</b></p> <p><b>PEDAGOGÍA TERAPEÚTICA Y AUDICIÓN Y LENGUAJE. ORIENTADORA</b></p>	<ul style="list-style-type: none"> <li>-Seguimiento consensuado de alumnado con necesidades educativas especiales y altas capacidades.</li> <li>-Coordinarse con la Orientadora del Centro.</li> <li>-Cumplir el Plan de Atención a la Diversidad.</li> <li>-Establecimiento de acuerdos con los profesores tutores y los Equipos Docentes.</li> <li>-Mantener una relación fluida con las familias de los alumnos/as.</li> <li>-Coordinarse con el Equipo Directivo en todos los temas relacionados con la atención a la diversidad.</li> <li>-Apostar por la prevención.</li> </ul>	<ul style="list-style-type: none"> <li>-Seguimiento del Plan de Trabajo Individualizado junto con los tutores y familias.</li> <li>-Detección de nuevos casos y propuestas de estudio a través de protocolos de derivación hacia el Equipo de Orientación.</li> <li>-Elaboración y preparación de materiales curriculares y seguimiento.</li> <li>-Aplicación de diferentes pruebas encaminadas a la prevención con la colaboración de tutores y tutoras.</li> <li>-Elaboración de todos los documentos necesarios para facilitar el conocimiento y tratamiento dado a los alumnos.</li> </ul>	<ul style="list-style-type: none"> <li>-Reuniones Comisión de Coordinación Pedagógica.(Quincenales)</li> <li>-Reuniones quincenales de tramo.</li> <li>-Reuniones puntuales a petición de la Orientadora con los tutores y viceversa. (Se realizarán durante todo el curso).</li> <li>-Sesiones de evaluación del Plan de Atención a la diversidad.</li> </ul>

EQUIPOS DOCENTES	OBJETIVOS	ACCIONES	TEMPORALIZACIÓN	
<p><b>5.4.5. DE NIVEL</b> (Profesores que imparten clase en el</p>	<ul style="list-style-type: none"> <li>- Coordinar los niveles.</li> <li>- Trabajar de manera consensuada, diseñar y programar conjuntamente tareas para el desarrollo de las competencias básicas desde la integración curricular y acorde con la propuesta curricular para los alumnos/as de cada curso.</li> <li>- Realizar el seguimiento y evaluación de los acuerdos adoptados en el seno del Equipo Docente de nivel.</li> <li>- Promover el trabajo coopera-</li> </ul>	<ul style="list-style-type: none"> <li>- Análisis de las características del nivel, unificar criterios de acción pedagógica y adoptar medidas que favorezcan la adecuada convivencia y la mejora del rendimiento escolar.</li> <li>- Revisar las evaluaciones iniciales y establecer fechas de realización de las restantes evaluaciones en coordinación con el tramo.</li> <li>- Acuerdos sobre pruebas escritas y manera de calificarlos comunes.</li> <li>- Elaboración coordinada de las normas de aula.</li> <li>- Diseñar tareas comunes en ambos niveles.</li> <li>- Proponer y organizar experiencias entre las dos aulas.</li> </ul>	<p>Todo el curso.</p>	<p>Semanalmente en las horas de tutoría comunes.</p>

<p>mismo nivel).</p>	<p>tivo e interdisciplinar del profesorado que interviene en el nivel.</p> <ul style="list-style-type: none"> <li>- Favorecer el intercambio de experiencias y la formación del profesorado del nivel.</li> <li>- Analizar las características del nivel, unificar los criterios de acción pedagógica y adoptar medidas que favorezcan la adecuada convivencia y la mejora del rendimiento escolar.</li> <li>- Favorecer el conocimiento del alumnado de ambos niveles.</li> <li>- Informar a los miembros del Equipo Docente de todos los puntos interesantes para el seguimiento del alumnado de cada curso.</li> <li>- Realización de actividades de manera conjunta.</li> </ul>	<ul style="list-style-type: none"> <li>- Programación unificada de las reuniones con las familias y los puntos del día a tratar.</li> <li>- Establecimiento común de las salidas a realizar.</li> <li>- Establecimiento, reparto y acuerdos sobre los materiales del aula a utilizar y tener en cuenta los que van a necesitar los profesores que entran en el aula.</li> <li>- Establecimiento de acuerdos, compra y distribución sobre los materiales a adquirir teniendo en cuenta el Procedimiento de Adquisición de los mismos.</li> <li>- Solicitar de los Especialistas la Información necesaria sobre su alumnado.</li> <li>- Realizar las programaciones docentes de manera conjunta respecto a objetivos, competencias y estándares de evaluación.</li> </ul>	<p>Todo el curso.</p>	<p>En todos aquellos momentos que se necesiten en las horas complementarias o de cómputo mensual.</p>
----------------------	---	---	-----------------------	---

### 5.5. DECISIONES A NIVEL DE ETAPA SOBRE LAS ESTRATEGIAS E INSTRUMENTOS DE EVALUACIÓN, PROCEDIMIENTOS E INSTRUMENTOS PARA EVALUAR LOS APRENDIZAJES.

#### Instrumentos y estrategias de evaluación en Educación Infantil.

El Equipo Docente de Infantil tiene como objetivo reflexionar sobre la pertinencia de los procedimientos e instrumentos que mejor se adecuen a las diferentes capacidades y contenidos a evaluar, y a las características del alumnado.

Una vez establecido lo que consideramos fundamental evaluar, se seleccionarán las técnicas e instrumentos a aplicar, es decir, esta selección estará en función del objeto a evaluar.

La técnica será el modo de proceder (observación, entrevista, cuestionario, etc.) y el instrumento será el soporte que hace factible la técnica.

Respecto a los alumnos/as:

Se realizará una **evaluación Inicial** al comienzo de curso para establecer el punto de partida en cuanto a objetivos y contenidos. Esta evaluación tiene carácter orientador para el profesorado y nos permite hacer una primera previsión de necesidades de refuerzo a alumnos/as concretos.

En esta etapa se consideran como preferentes todos los que tienden a la observación continua y formativa, con carácter orientador y regulador. Los procedimientos se basarán, por tanto, en la observación permanente. Los instrumentos más usados serán:

- DIARIO de clase: el profesorado (y resto de educadores) anotan, día a día, los logros obtenidos y su relación con los logros propuestos.
- LISTAS DE CONTROL: registro de una relación de conductas observables:
- ANECDOTARIOS: pueden realizarse en forma de fichas, preparadas para su utilización cuando sean necesarias.

- CONVERSACIONES Y DIÁLOGOS.
- OTROS OBSERVADORES (apoyos, especialistas...).
- ANÁLISIS DE LAS PRODUCCIONES DE LOS ALUMNOS: fichas, dibujos,...
- CARPETA DE TRABAJO INDIVIDUAL DE CADA ALUMNO: Donde se recogen trimestralmente los trabajos realizados y se entregan a las familias.
- REGISTROS DE OBSERVACIÓN.
- INFORMES DE ANTERIORES PROFESIONALES.

**Respecto a las familias:**

- Tutorías personales.
- Informes individualizados.
- Reuniones con los padres.
- Boletines trimestrales informativos.

Instrumentos y estrategias de evaluación en Educación Primaria

La evaluación en la etapa de Primaria, en nuestro Centro, se realizará con la finalidad de proporcionar información a nuestros alumnos/as y a sus familias del momento de aprendizaje en el que se encuentran sus hijos/as, clarificando los objetivos, competencias y estándares que queremos conseguir, haciéndoles tomar conciencia de sus posibilidades y las dificultades que deben superar y propiciar la elaboración de estrategias e instrumentos de aprendizaje adecuados. La evaluación es un punto fundamental dentro de todo el quehacer educativo de nuestro centro, y será parte esencial en el Plan de Acción Tutorial que hemos diseñado.

*Los instrumentos de evaluación utilizados en la Etapa de Primaria, según decisión de los diferentes Equipos Docente, serán:*

### **Trabajos y actividades orales:**

- Debates, charlas, tertulias.
- Lecturas de trabajos, lecturas en gran grupo.
- Dramatizaciones y juegos de simulación.
- Investigaciones y experiencias individuales y grupales.
- Presentaciones.
- Informes.
- Plan Lector.
- Retos y concursos.
- Desarrollo de actividades complementarias.
- Pruebas orales.
- Grabaciones de audio y video.

### **Trabajos y actividades escritas:**

- Informes de anteriores profesionales que han estado con el alumno/a.
- Cuaderno del alumno.
- Cuadernillos de trabajo.
- Fichas de ejercicios y actividades.
- Análisis de textos de diferente tipología.
- Pruebas escritas.

### **Instrumentos de observación directa:**

- Registros.
- Listas de control.
- Observadores externos.

### 5.6. CRITERIOS DE PROMOCIÓN.

El establecimiento de los criterios de promoción en nuestro Centro, responderá a los siguientes planteamientos y proceso:

- **El Claustro de profesores/as** será el encargado de aprobar los criterios de promoción del Centro, que serán tenidos en cuenta por el Equipo Docente a la hora de decidir si un alumno promociona o no promociona. En ningún caso, los Criterios de Promoción aprobados por el Claustro de Profesores, podrán impedir el análisis individual que realiza el Equipo Do-



cente para decidir sobre la promoción de cada alumno/a. Tendrá especial **consideración la información y el criterio del maestro tutor/a**, que ponderará la adquisición de las competencias básicas en las áreas instrumentales de lengua castellana y literatura y matemáticas.

- **El Equipo Docente** (artículo 11.2 del Real Decreto 126/2014, de 28 de febrero), de manera colegiada, adoptará las decisiones correspondientes sobre la Promoción del alumnado, tomando especialmente en consideración, la información y el criterio del profesor-tutor. Lo hará en función del grado de adquisición de los objetivos de la etapa y de las competencias del currículo, tomando como grado de consecución de los estándares de aprendizaje evaluables en cada curso de la etapa.
- **Los alumnos de sexto curso**, promocionarán a Educación Secundaria Obligatoria, siempre que se considere que han logrado los Objetivos de la Etapa, y en función del grado de adquisición de las competencias correspondientes.

**Para la promoción en el Primer Tramo de la etapa, se atenderá de manera especial:**

- El grado de adquisición de la competencia en comunicación lingüística y, en particular, al proceso de adquisición de la lectura y la escritura.
- El grado de adquisición de la competencia matemática, en especial el grado de dominio de las destrezas, capacidades y habilidades en cálculo y resolución de problemas.
- El adecuado grado de madurez, atendiendo entre otros, al desarrollo de valores personales, adquisición de hábitos de convivencia, estudio y trabajo.
- Los resultados en la evaluación individualizada de tercer curso.

### **Para la promoción en el segundo tramo, se atenderá de manera especial:**

- El grado de adquisición de las destrezas, capacidades y habilidades de la competencia lingüística, considerando la adquisición de la lectura, la escritura, la expresión y la comunicación oral.
- El grado de adquisición de la competencia matemática y competencias básicas en ciencia y tecnología, teniendo en especial consideración el grado de dominio de las destrezas, capacidades y habilidades en cálculo, resolución de problemas y el uso de las tecnologías de la información y comunicación.
- EL adecuado grado de adquisición del sentido artístico y creatividad, con el fin de garantizar una formación integral que contribuya al pleno desarrollo de la personalidad del alumno y prepararle para la ESO.
- Los resultados obtenidos en la evaluación individualizada de final de la etapa.

### **REPETICIÓN DE CURSO**

No obstante, cuando no se cumplan las condiciones señaladas en el Apartado 2, y en virtud de lo establecido en el artículo 11.1 del Real Decreto 126/2014, de 28 de febrero, el Claustro de nuestro Centro decide:

- **En Educación Infantil**, en los distintos cursos que conforman el segundo ciclo de Educación Infantil, la promoción será automática.

Asimismo, también será automática la promoción al primer tramo de Educación Primaria, sin menoscabo de lo contemplado en la tercera disposición, y según Orden de 22 de septiembre de 2008 de la Consejería de Educación, Ciencia e Investigación, que señala que el alumnado que presenta necesidades educativas especiales, podrá permanecer un año más en el segundo ciclo de educación infantil, siempre que esta medida favorezca su integración socioeducativa, a propuesta del tutor, contando con el informe de de evaluación del Equipo de Orientación Educativa y Psicopedagógica, la opinión de los padres, el informe favorable de la

Inspección de Educación y la autorización de la Dirección General de Ordenación Académica.

- **El alumno/a podrá repetir curso por una sola vez durante la Educación Primaria**, con un Plan Específico de Refuerzo o Recuperación, que será organizado por los centros docentes conforme establezca la Consejería competente en materia de educación.
- De acuerdo con lo dispuesto en el apartado segundo del citado artículo, **la repetición se considerará una medida de carácter excepcional**, y se tomará tras haber agotado el resto de medidas ordinarias de refuerzo y apoyo educativo para solventar las dificultades de aprendizaje del alumno, atendiendo especialmente a los resultados de las evaluaciones individualizadas de tercer curso de Educación Primaria y final de Educación Primaria.
- El Claustro considera **preferible repetir en el primer tramo de Educación Primaria, y a ser posible, en los primeros cursos**, por ser el tramo en el que se afianzan las técnicas instrumentales.
- También se podrá **repetir preferiblemente en los cursos iniciales de 2º tramo de primaria** si el alumno ha superado los objetivos y competencias del primer tramo, pero se considera que, el alumno en el segundo tramo presenta carencias importantes en las áreas instrumentales.
- Además de la posible repetición en la etapa, al amparo de lo previsto en el artículo 14.3 del Real Decreto 126/2014, de 28 de febrero, se podrá prolongar un curso más la escolarización de los alumnos con necesidades educativas especiales al finalizar la etapa Educación Primaria, previo informe a los tutores legales y con el informe del orientador. El director/a resolverá y notificará la decisión.
- Al finalizar el curso, el Equipo Docente, adoptará en Sesión de Evaluación, las decisiones sobre la promoción del alumnado.

**¿QUÉ HAREMOS CON UN/A ALUMNO/A QUE PROMOCIÓN CON CALIFICACIÓN NEGATIVA EN ALGUNA DE LAS ÁREAS?**

- El tutor/a mantendrá una entrevista con los tutores legales para explicar-le la causa de dichos resultados. Se les facilitará en esta entrevista un Plan de Trabajo para el período vacacional en relación con los estándares que dicho alumno/a no ha superado, preferentemente los básicos.
- Al iniciar el siguiente curso escolar, el maestro/a deberá realizar un Plan de Refuerzo y Recuperación de área (Anexo VII de la Orden de Evaluación), para todos los alumnos/as que han obtenido calificación negativa en la misma, independientemente de que se haya decidido o no su promoción. Dicho Plan recogerá una selección de estándares del área del curso en el que está matriculado, así como una selección de estándares del área no superados en cursos anteriores, teniendo en especial consideración los básicos.
- Si antes de terminar el curso el alumno/a supera los estándares de cursos anteriores, el maestro/a deja de aplicar el Plan de Refuerzo y Recuperación de área, informando al Equipo Docente en la Sesión de Evaluación correspondiente y a las familias.

#### EN FORMA DE ESQUEMA:

- a) **Si ha alcanzado las competencias establecidas** globalmente y al menos en grado mínimo, el alumno/a **pasará al Tramo siguiente**.
- b) **Si no los ha alcanzado**, habría que analizar:
  - Qué competencias, estándares y objetivos no ha alcanzado y las causas.
  - ¿Podrá alcanzarlas en el tramo siguiente con las ACI pertinentes?
  - ¿Ha repetido ya algún curso?
  - ¿Qué consecuencias tendría para el alumno/a o su grupo si pasa de curso o repite? Habría que analizar su integración en el Curso y en el siguiente.
  - ¿Los resultados indican que es positivo que pase al Tramo siguiente o no?

**Si es positivo**, el alumno pasa al Tramo siguiente con las ACI pertinentes si las precisa, o el Plan de Refuerzo.

**Si es negativo**, es conveniente que el alumno/a permanezca un año más en el Tramo, recibiendo las ayudas necesarias.

A la hora de decidir si un alumno/a promociona, deberemos tener en cuenta aspectos variados:

- Su capacidad cognitiva.
- Su nivel madurativo.
- Su rendimiento y disponibilidad ante el trabajo.
- El grupo y las características del mismo.
- La actitud de las familias.
- Su estabilidad emocional ante el cambio.
- La valoración de final del curso anterior.
- Su nivel de dominio de las áreas instrumentales básicas (lengua y matemáticas) y sus competencias.

### 5.7. PERFILES DE LAS COMPETENCIAS DEL CURRÍCULO.

Aparecen en las programaciones docentes en ANOTA.

### 5.8. MEDIDAS A TOMAR A PARTIR DE LOS RESULTADOS DE LA EVALUACIÓN DE DIAGNÓSTICO.

Tras la realización de la prueba de diagnóstico correspondiente al pasado curso escolar (14-15), por parte de los alumnos/as de 3º y 4º, se analizan los siguientes datos y se proponen las siguientes medidas:

#### **3º de Primaria.**

Aquellos resultados en el área de Lengua, en los que los alumnos de 3º han presentado mayores dificultades han sido los referidos al reconocimiento de la estructura de un texto oral, e identificar su sentido global (si bien, estas dos cuestiones no estaban claramente planteadas en la prueba).

Las propuestas de mejora son:

- Incluir un mayor número de textos a trabajar y analizar de manera más sistemática su formato, en cuanto a estructura se refiere, así

como las diferencias de estructura entre las diferentes tipologías textuales.

- Lectura de textos adecuados, y realizar conversaciones tanto individuales, como colectivas, para comprobar si han comprendido su sentido global.

En el área de Matemáticas, los contenidos en los que los alumnos/as presentaron un mayor número de dificultades, fueron los relacionados con las estimaciones, y aproximar el resultado de un cálculo, valorando su respuesta, así como, resolver problemas relacionados con la medida y orientación en situaciones de la vida cotidiana ( si bien, en su planteamiento inducían al error).

Las propuestas de mejora son:

- Aumentar el número de actividades matemáticas relacionadas con la medida en situaciones que se les puede presentar en su vida real.
- Trabajar de manera más sistemática el cálculo y las estimaciones.

En el área de Inglés, aquellos contenidos en los que los alumnos/as han presentado mayores dificultades, han sido los referidos a comprender la información general de presentaciones sencillas sobre temas familiares o de su interés.

Las propuestas de mejora son:

- Aumentar el número de lecturas de textos.
- Incrementar el número de actividades de listenings.

#### **4º de Primaria**

Los resultados de 4º de Primaria en el área de Matemáticas, han sido muy satisfactorios en general. Los contenidos en los que han presentado un mayor número de dificultades han sido los referidos a la realización de estimaciones razonables y adecuadas en base a la resolución de problemas, la descripción de representaciones espaciales (croquis, planos...), tomando como referencia objetos familiares y la ordenación de fracciones.

Las propuestas de mejora son:

- Trabajar en mayor medida los enunciados de los problemas para mejora las estimaciones.
- Aumentar el número de situaciones de interpretación y descripción de planos y croquis.
- Mayor actividades de cálculo y ordenación de fracciones.

#### 5.9. PROGRAMACIONES DOCENTES.

- **Anexo I:** Programación Docente Educación Infantil.
- **Programaciones Docentes de Primaria:** Anota.

#### 6. PLANES Y PROGRAMAS.

- (Anexos del II al VII).

#### 7. OTROS PLANES Y PROGRAMAS

##### **Plan de Fruta y Verdura.**

Dentro del Plan de Salud, realizaremos en el curso actual un Plan de Fruta y Verdura, en coordinación con la Consejería de Educación. Consistirá en el reparto de fruta semanal durante el recreo, para el alumnado de 1º a 4º de Primaria. Junto con el consumo de la fruta, se realizarán diferentes actividades a nivel de aula que fomentarán los hábitos saludables. Dicho Plan ha sido autorizado y estamos a la espera de que la Consejería comience su aplicación.

## **Programa de Competencia Lingüística.**

Desarrollamos con varios alumnos/as de 6º de Primaria el Programa Competencia Lingüística. Dichos alumnos, por decisión del Equipo Docente correspondiente y con la autorización de sus familias, imparten refuerzo en competencia lingüística, en lugar de recibir segunda lengua extranjera (francés).

### **Practicum:**

Desde hace muchos años recibimos en nuestro colegio futuros profesores en fase de prácticas. Durante este curso, se van a recibir alumnos de varias universidades que realizarán sus prácticas, tanto en infantil como en primaria, previa solicitud del profesorado interesado.

Existe una Coordinadora de Prácticas en el Centro, profesora, que se ocupará de coordinarse con los responsables de las distintas universidades para la evaluación y seguimiento de dichos alumnos/as. Existirá un calendario de reuniones y visitas de los profesores tutores de prácticas con los profesores tutores de los alumnos en el colegio para estudiar la aplicación y desarrollo y posibles mejoras.

Los objetivos que perseguimos son:

1. Aproximar a los estudiantes a la realidad escolar de nuestro colegio.
2. Conocer las funciones que el maestro realiza en su trabajo cotidiano teniendo como ejemplo uno de los profesores tutores del colegio..
3. Complementar de manera práctica los contenidos estudiados en la universidad.
4. Que los futuros profesores adquirieran las competencias necesarias para integrarse adecuadamente en la vida de nuestro colegio , aportando los conocimientos, habilidades y actitudes propias de un maestro.
5. Que ayuden y colaboran con el centro escolar tanto a nivel de aula como de colegio.

Consideramos que las Prácticas constituyen la oportunidad para que el futuro maestro o maestra de Educación Infantil y de Educación Primaria, pueda acer-



carse tener una visión integral que confronte su formación teórica con las experiencias vividas en él.

El desarrollo del período de prácticas será evaluado antes, durante y al final del período, y será incluido en la Memoria de Fin de curso.

### **Programa de Deporte en Edad Escolar:**

Se denomina Deporte en Edad Escolar, a todas aquellas actividades que, de forma organizada se celebran fuera del programa de la asignatura de Educación Física en nuestro centro escolar, como instrumento de transmisión de valores educativos y para fomentar hábitos más saludables.

Entre otros, son objetivos de este programa el fomento entre el alumnado de la adquisición de hábitos permanentes de actividad física y deportiva, utilizar el deporte como elemento de integración del alumnado de necesidades educativas especiales, influir en el clima del centro y hacer de la práctica deportiva un instrumento para la adquisición de valores como la solidaridad, la colaboración, el diálogo, la tolerancia, la igualdad entres sexos, el juego limpio.

Buscamos también que representen al centro escolar dentro de nuestra comunidad.

Durante el curso actual participaremos en diferentes actividades de Deporte Escolar promovidas por el Ayuntamiento de nuestra ciudad.

Uno de los profesores de Educación Física, se encarga de la información, inscripción y acompañamiento de los alumnos participantes en las diferentes actividades deportivas que se realizan, junto con los alumnos de varios centros educativos en edad escolar.

Durante este curso vamos a participar en:

- Campo a través.
- Jugando al atletismo.
- Atletismo en pista.

### **Plan Director para la Convivencia:**

El Plan Director para la Convivencia y la Mejora de la Seguridad Escolar, en el que participan la Consejería de Educación, Cultura y Universidades junto con la Delegación del Gobierno de la Región de Murcia, tiene como objetivo responder de

manera coordinada y eficaz a las cuestiones relacionadas con la seguridad de los niños/as y jóvenes en el centro educativo y su entorno, fortaleciendo la cooperación policial con las autoridades educativas en sus actuaciones para mejorar la convivencia y la seguridad en el ámbito educativo.

Entre otras actuaciones, se realizan conferencias y actividades dirigidas a menores y a jóvenes, cuyo contenido (prevención en materia de drogas, de acoso, bandas, riesgos de Internet, prevención de la violencia de género) se extiende también a padres de alumnos, y tareas de vigilancia en las inmediaciones de los centros escolares.

En nuestro colegio, y por tercer año consecutivo, participamos en el Plan Director para la Convivencia Escolar. Este Plan, consiste en la asistencia al centro de efectivos de la Guardia Civil, que imparten al alumnado de 5º y 6º de Primaria, charlas referidas a los temas anteriormente mencionados. Se realizará durante el tercer trimestre del curso escolar.

## **8. REGLAMENTO DE NORMAS DE ORGANIZACIÓN Y FUNCIONAMIENTO. (Anexo VIII).**

## **9. CONCLUSIONES**

La presente P.G.A. se elabora en una etapa de numerosos cambios debido a la aplicación y desarrollo de la LOMCE. Supone, que hasta su íntegra aplicación en todos los cursos, sea complicado darle un cuerpo único. Señalar, que las prisas en la puesta en marcha de la Lomce, y las continuas resoluciones, órdenes, instrucciones...que día a día van aprobándose y nos van llegando a los Equipos Directivos, ha dificultado sobremanera la elaboración de esta Programación General Anual y se ha realizado con un gran esfuerzo por parte de toda la Comunidad Educativa.